

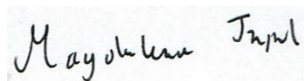


PROJEKTOWANIE URBANISTYCZNE MAGDALENA TRZPIL

PROGNOZA ODDZIAŁYWANIA NA ŚRODOWISKO

dotycząca projektu miejscowego planu zagospodarowania przestrzennego dla części obrębu Nowa Wieś, przy drodze powiatowej 6263P

opracowanie:



mgr inż. Magdalena Trzpił

18 października 2021 r.¹

¹ ze zmianami po opiniach i uzgodnieniach 22 grudnia 2021 r.

SPIS TREŚCI

1. Wstęp	3
1.1. <i>Przedmiot i cel opracowania, podstawy prawne</i>	3
1.2. <i>Metoda opracowania, wykorzystane materiały</i>	3
2. Charakterystyka stanu i funkcjonowania środowiska	5
2.1. <i>Położenie i użytkowanie terenu</i>	5
2.2. <i>Rzeźba terenu</i>	7
2.3. <i>Podłoże i gleby</i>	7
2.4. <i>Warunki wodne</i>	8
2.5. <i>Flora i fauna</i>	8
2.6. <i>Klimat lokalny</i>	9
2.7. <i>Jakość powietrza</i>	9
2.8. <i>Jakość wód</i>	9
2.9. <i>Klimat akustyczny</i>	10
3. Informacja o zawartości i głównych celach projektu miejscowego planu zagospodarowania przestrzennego	11
3.1. <i>Cel opracowania projektu planu</i>	11
3.2. <i>Ustalenia projektu planu</i>	11
3.3. <i>Powiązania z innymi dokumentami</i>	12
3.4. <i>Potencjalne zmiany stanu środowiska w przypadku braku realizacji ustaleń projektu planu</i>	12
4. Istniejące problemy ochrony środowiska istotne z punktu widzenia projektu planu	13
5. Cele ochrony środowiska ustanowione na szczeblu międzynarodowym, wspólnotowym i krajowym oraz sposoby ich uwzględniania w projekcie planu	14
6. Przewidywane oddziaływanie ustaleń projektu planu na środowisko w tym:	16
6.1. <i>Oddziaływanie na powierzchnię ziemi i krajobraz</i>	16
6.2. <i>Oddziaływanie na powietrze, ludzi, klimat i klimat akustyczny</i>	17
6.3. <i>Oddziaływanie na wody, zasoby naturalne</i>	17
6.4. <i>Oddziaływanie na rośliny, zwierzęta i różnorodność biologiczną</i>	19
6.5. <i>Oddziaływanie na dobra materialne i zabytki</i>	19
6.6. <i>Oddziaływanie znaczące na środowisko</i>	20
6.7. <i>Oddziaływanie na cele i przedmiot ochrony obszaru Natura 2000 i integralność tego obszaru</i>	20
7. Informacja o możliwym trans granicznym oddziaływaniu na środowisko	20
8. Przewidywane metody analizy skutków realizacji ustaleń projektu planu oraz częstotliwość jej przeprowadzania	21
9. Rozwiązania mające na celu zapobieganie i ograniczanie negatywnych oddziaływań na środowisko, mogących być rezultatem realizacji projektowanego planu	21
10. Rozwiązania alternatywne do rozwiązań zawartych w projekcie planu lub wyjaśnienie ich braku	22
11. Streszczenie	22
12. Oświadczenie	24

1. Wstęp

1.1. Przedmiot i cel opracowania, podstawy prawne

Przedmiotem opracowania jest prognoza oddziaływania na środowisko dotycząca projektu miejscowego planu zagospodarowania przestrzennego dla części obrębu Nowa Wieś, przy drodze powiatowej 6263P. Do sporządzenia planu przystąpiono na podstawie uchwały nr XXXII/239/2021 Rady Miejskiej Rydzyny z dnia 25 maja 2021 r. w sprawie przystąpienia do sporządzenia miejscowego planu zagospodarowania przestrzennego dla części obrębu Nowa Wieś, przy drodze powiatowej 6263P.

Nadrzędnym celem prognozy, jest określenie skutków działań związanych ze zmianą sposobu zagospodarowania terenu i ich wpływ na całokształt środowiska, jego poszczególne komponenty oraz na warunki życia i zdrowie ludzi.

Obowiązek sporządzenia prognozy oddziaływania na środowisko dotyczącej projektu planu miejscowego wynika z art. 17 pkt 4 ustawy z dnia 27 marca 2003 r. o planowaniu i zagospodarowaniu przestrzennym (t.j. Dz. U. z 2021 r. poz. 741 z późn. zm.) oraz art. 51 ust. 1 ustawy z dnia 3 października 2008 r. o udostępnianiu informacji o środowisku i jego ochronie, udziale społeczeństwa w ochronie środowiska oraz o ocenach oddziaływania na środowisko (t.j. Dz. U. z 2021 r. poz. 2373).

Prognoza oddziaływania na środowisko stanowi podstawowy dokument, niezbędny do przeprowadzenia postępowania w sprawie strategicznej oceny oddziaływania na środowisko skutków realizacji planów.

Zgodnie z art. 46 ww. ustawy przeprowadzenia strategicznej oceny oddziaływania na środowisko wymaga projekt studium uwarunkowań i kierunków zagospodarowania przestrzennego gminy oraz planu zagospodarowania przestrzennego, wyznaczający ramy dla późniejszej realizacji przedsięwzięć mogących znacząco oddziaływać na środowisko.

Organ opracowujący projekt planu miejscowego uzgodnił z Regionalnym Dyrektorem Ochrony Środowiska w Poznaniu oraz Państwowym Powiatowym Inspektorem Sanitarnym w Lesznie zakres i stopień szczegółowości informacji wymaganych w prognozie oddziaływania na środowisko.

1.2. Metoda opracowania, wykorzystane materiały

W prognozie oddziaływania na środowisko analizie i ocenie podlega projekt uchwały w sprawie miejscowego planu zagospodarowania przestrzennego, część tekstowa uchwały oraz załącznik graficzny do uchwały – rysunek planu.

Zgodnie z ustawą o udostępnianiu informacji o środowisku i jego ochronie, udziale społeczeństwa w ochronie środowiska oraz o ocenach oddziaływania na środowisko prognoza oddziaływania na środowisko winna zawierać:

- a) informacje o zawartości, głównych celach projektowanego dokumentu oraz jego powiązaniach z innymi dokumentami,
- b) informacje o metodach zastosowanych przy sporządzaniu prognozy,
- c) propozycje dotyczące przewidywanych metod analizy skutków realizacji postanowień projektowanego dokumentu oraz częstotliwości jej przeprowadzania,
- d) informacje o możliwym transgranicznym oddziaływaniu na środowisko,
- e) streszczenie sporządzone w języku niespecjalistycznym,

- f) oświadczenie autora, a w przypadku gdy wykonawcą prognozy jest zespół autorów – kierującego tym zespołem, o spełnieniu wymagań, o których mowa w art. 74a ust. 2, stanowiące załącznik do prognozy.

Zadaniem prognozy jest określenie, analiza i ocena:

- a) istniejącego stanu środowiska oraz potencjalnych zmian tego stanu w przypadku braku realizacji projektowanego dokumentu,
- b) stanu środowiska na obszarach objętych przewidywanym znaczącym oddziaływaniem,
- c) istniejących problemów ochrony środowiska istotnych z punktu widzenia realizacji projektowanego dokumentu, w szczególności dotyczące obszarów podlegających ochronie na podstawie ustawy z dnia 16 kwietnia 2004 r. o ochronie przyrody,
- d) celów ochrony środowiska ustanowionych na szczeblu międzynarodowym, wspólnotowym i krajowym, istotnych z punktu widzenia projektowanego dokumentu, oraz sposobów, w jakich te cele i inne problemy środowiska zostały uwzględnione podczas opracowywania dokumentu,
- e) przewidywanego znaczące oddziaływania, w tym oddziaływania bezpośredniego, pośredniego, wtórnego, skumulowanego, krótkoterminowego, średnioterminowego i długoterminowego, stałego i chwilowego oraz pozytywnego i negatywnego, na cele i przedmiot ochrony obszaru Natura 2000 oraz integralność tego obszaru, a także na środowisko, a w szczególności na: różnorodność biologiczną, ludzi, zwierzęta, rośliny, wodę, powietrze, powierzchnię ziemi, krajobraz, klimat, zasoby naturalne, zabytki, dobra materialne, z uwzględnieniem zależności między tymi elementami środowiska i między oddziaływaniami na te elementy.

Dodatkowo w prognozie należy przedstawić rozwiązania mające na celu zapobieganie, ograniczanie lub kompensację przyrodniczą negatywnych oddziaływań na środowisko, mogących być rezultatem realizacji projektowanego dokumentu, w szczególności na cele i przedmiot ochrony obszaru Natura 2000 oraz integralność tego obszaru oraz rozwiązania alternatywne do rozwiązań zawartych w projektowanym dokumencie wraz z uzasadnieniem ich wyboru oraz opis metod dokonania oceny prowadzącej do tego wyboru albo wyjaśnienie braku rozwiązań alternatywnych, w tym wskazania napotkanych trudności wynikających z niedostatków techniki lub luk we współczesnej wiedzy, biorąc pod uwagę cele i geograficzny zasięg dokumentu oraz cele i przedmiot ochrony obszaru Natura 2000 oraz integralność tego obszaru.

Zgodnie z art. 52 ust.1 o udostępnianiu informacji o środowisku (...) informacje zawarte w prognozie powinny być opracowane stosownie do stanu współczesnej wiedzy i metod oceny oraz dostosowane do zawartości i stopnia szczegółowości projektowanego dokumentu.

W prognozie wykorzystano wymagania aktów prawnych związanych z ochroną środowiska i innych przepisów szczególnych.

Prognozę opracowano na podstawie:

- 1) materiałów kartograficznych: numeryczna mapa zasadnicza, numeryczna mapa ewidencyjna, mapa topograficzna w skali 1:10 000, mapa hydrograficzna w skali 1:50 000, mapa sozologiczna w skali 1:50 000 oraz mapa glebowo-rolnicza w skali 1:25 000,
- 2) dokumenty i inne materiały:
 - uchwała nr XXXII/239/2021 Rady Miejskiej Rydzyny z dnia 25 maja 2021 r. w sprawie przystąpienia do sporządzenia miejscowego planu zagospodarowania przestrzennego dla części obrębu Nowa Wieś, przy drodze powiatowej 6263P,

- projekt miejscowego planu zagospodarowania przestrzennego dla części obrębu Nowa Wieś, przy drodze powiatowej 6263P,
- Studium uwarunkowań i kierunków zagospodarowania przestrzennego miasta i gminy Rydzyna, uchwalone uchwałą Rady Miejskiej Rydzyny nr XXXII/257/2013 z dnia 27 czerwca 2013 r.,
- Opracowanie ekofizjograficzne dla potrzeb studium uwarunkowań i kierunków zagospodarowania przestrzennego miasta i gminy Rydzyna, Pracownia Projektowa „PROEKO – PLAN Projektowanie urbanistyczne”, Poznań 2011/2012 r.,
- Stan Środowiska w województwie wielkopolskim Raport 2020., Poznań 2020 r.,
- Rozporządzenie Rady Ministrów z dnia 18 października 2016 r. w sprawie Planu gospodarowania wodami na obszarze dorzecza Odry (Dz. U. z 2016 r. poz. 1967),
- informacje z ewidencji gruntów i budynków,
- wnioski złożone do planu,
- uwagi złożone do projektu planu,
- obowiązujące przepisy prawne,
- wizja terenowa z dokumentacją fotograficzną,
- <http://rydzyna.e-mapa.net/>,
- <http://geoportal.gov.pl/>,
- <http://pgi.gov.pl/>,
- <http://www.psh.gov.pl/>,
- <http://mapy.isok.gov.pl/>.

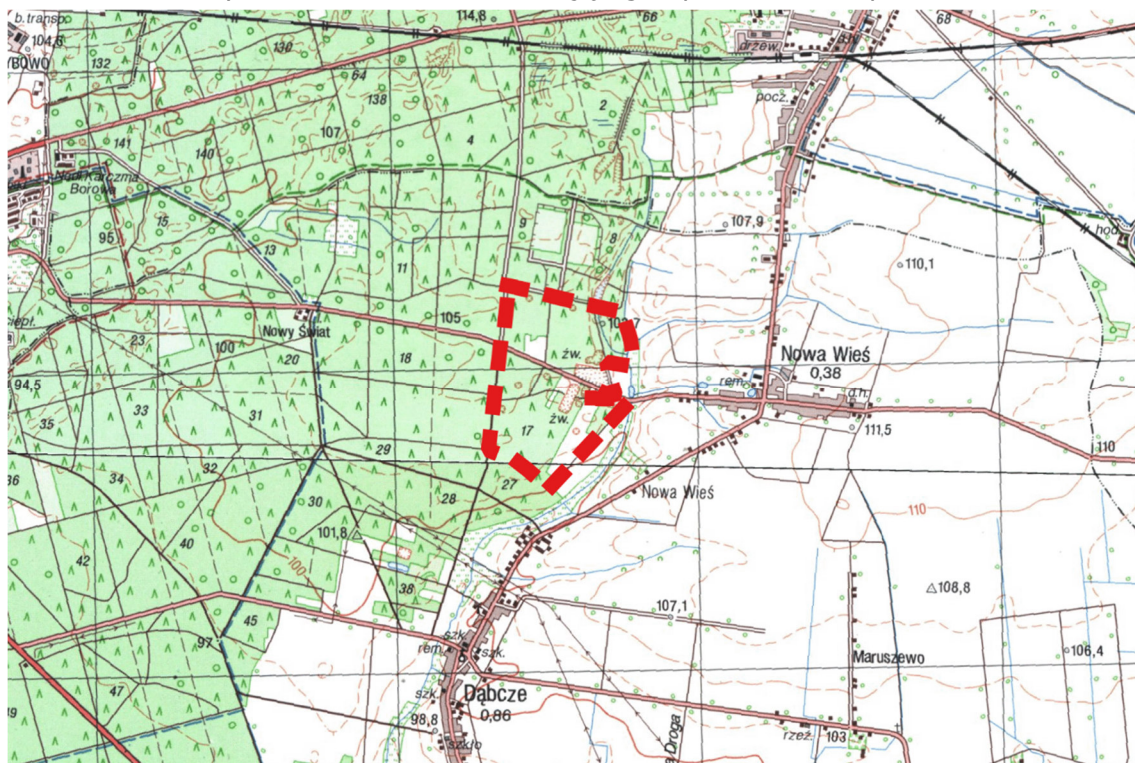
Powyższe materiały, wizja terenowa oraz informacje przekazane przez Urząd Miasta i Gminy Rydzyna pozwoliły rozpoznać stan środowiska, jego użytkowanie, podatność na degradację oraz możliwości podniesienia jego kondycji. Oceniono potencjalne zagrożenie środowiska oraz wpływ zapisu ustaleń planu na jego funkcjonowanie. Zwrócono uwagę na ewentualne niepożądane konsekwencje, proponując sposoby ich zminimalizowania.

2. Charakterystyka stanu i funkcjonowania środowiska

2.1. Położenie i użytkowanie terenu

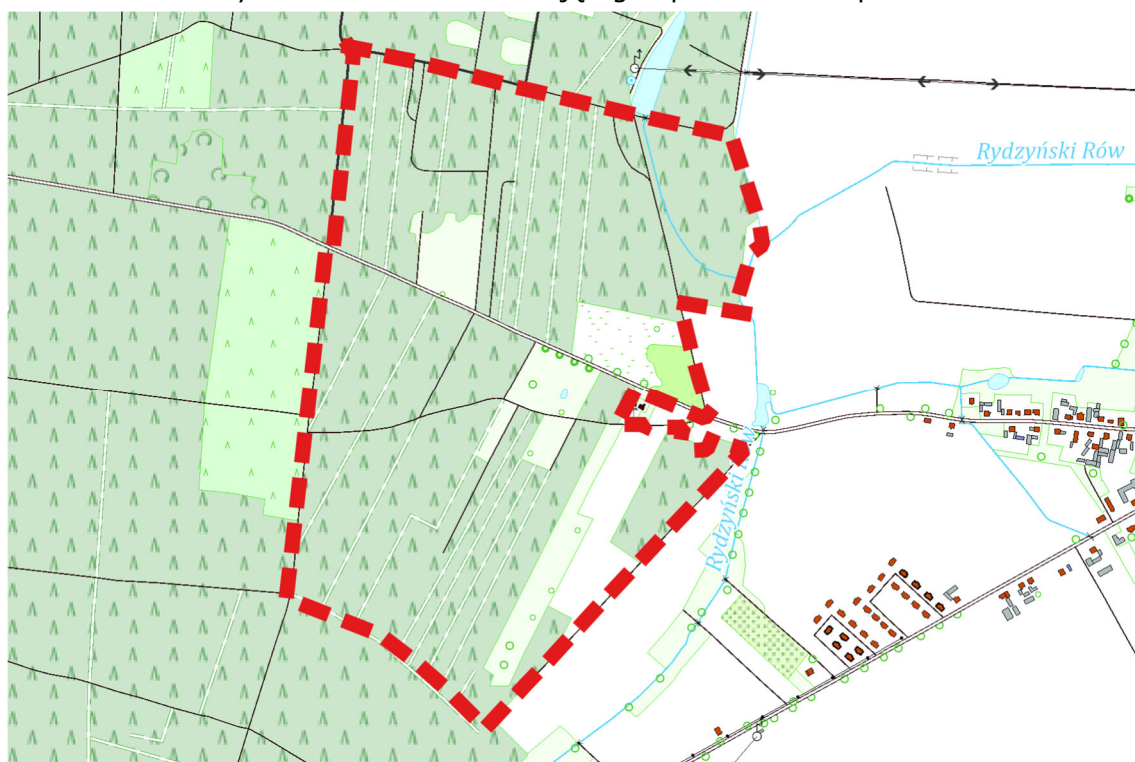
Teren dla którego opracowywany jest plan miejscowy położony jest w zachodniej części obrębu Nowa Wieś po obu stronach drogi powiatowej nr 6263P relacji Leszno - Nowa Wieś – Pawłowice (Ryc. 1.). Obszar ten obejmuje powierzchnię ok. 84,6 ha (Ryc. 2.). W granicach terenu objętego planem występuje teren, dla którego obowiązuje miejscowy plan zagospodarowania przestrzennego działek nr 55 i 59/1 położonych w m. Nowawieś gm. Rydzyna, zatwierdzony uchwałą Nr XXIX/240/2000 Rady Miejskiej w Rydzynie z dnia 15 grudnia 2000 r. (Dz. Urz. Woj. Wielk. z 2001 r. Nr 8 poz. 103). Teren ten przeznaczony jest pod powierzchnią eksploatację kruszywa PE. Eksploatacja kruszywa na tym terenie została jednak zakończona. Teren ten obecnie nie ma statusu terenów górniczych i obszarów górniczych, a złoża Nowa Wieś III i Nowa Wieś IV zostały wybilansowane.

Ryc. 1. Położenie terenu objętego opracowaniem planu



Źródło: Opracowanie własne na podstawie mapy z <http://geoportal.gov.pl/>

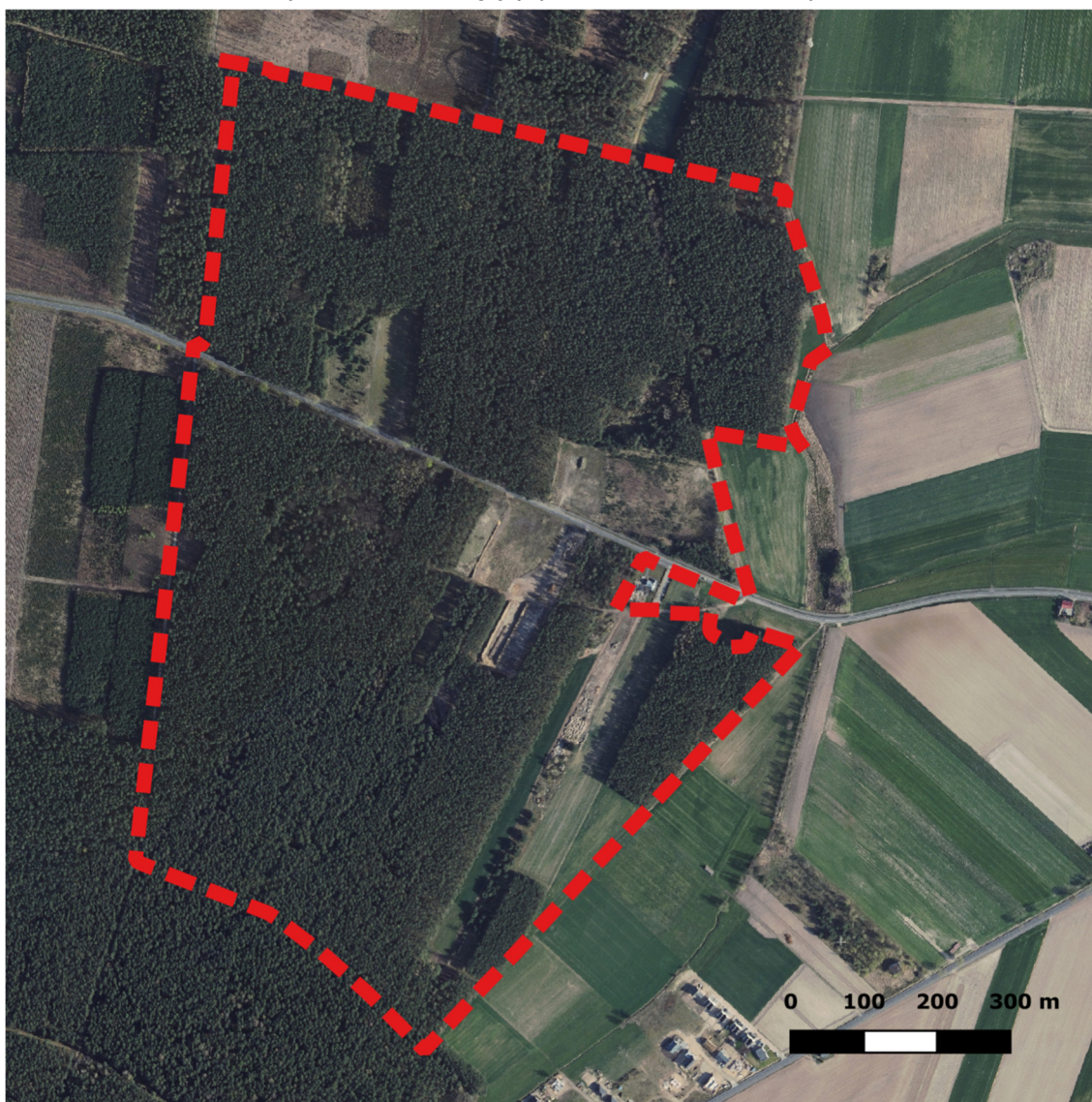
Ryc. 2. Granica terenu objętego opracowaniem planu



Źródło: Opracowanie własne na podstawie mapy z <http://geoportal.gov.pl/>

Teren objęty opracowaniem stanowią tereny niezabudowane, głównie lasy oraz grunty orne, a także w niewielkim zakresie nieużytki, grunty zadrzewione i zakrzewione oraz grunty pod rowami. Na terenie objętym planem występują również drogi (Ryc. 3).

Ryc. 3. Teren objęty planem - ortofotomapa



Źródło: Opracowanie własne na podstawie mapy z <http://geoportal.gov.pl/>

2.2. Rzeźba terenu

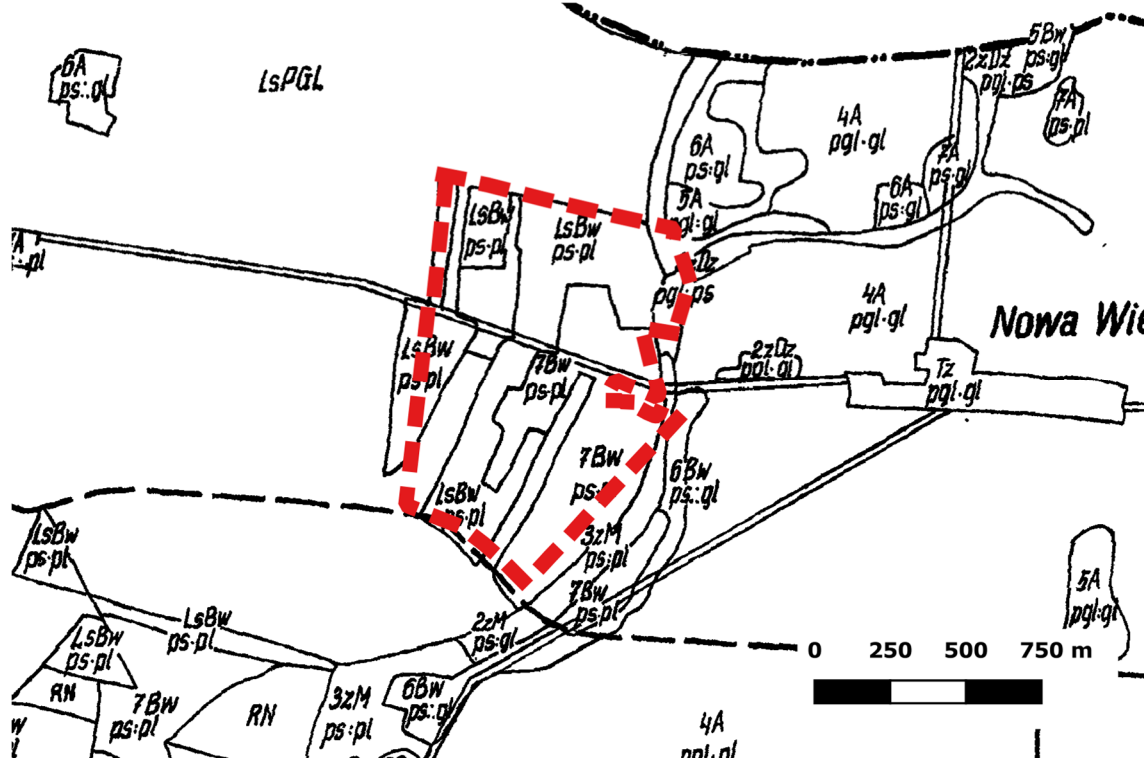
Zgodnie z podziałem fizyczno-geograficznym Polski J. Kondrackiego, teren objęty opracowaniem, położony jest w podprowincji Niziny Środkowopolskie w makroregionie Nizina Południowowielkopolska z mezoregionem Wysoczyzna Leszczyńska. Teren ten stanowi bezzeiorne wyżyny staroglacjalne. Jest to teren lekko pofałdowany. Opadający w kierunku Rowu Dąbieckiego. Na obszarze opracowania planu, naturalne rzędne terenu wynoszą ok. 103 - 107 m n.p.m. Na terenach powyrobiskowych rzędne odbiegają od naturalnych rzędnych terenu. Występują tam nasypy i wykopy.

2.3. Podłoże i gleby

Na obszarze opracowania planu, zgodnie z mapą hydrogeologiczną, występują grunty o średnie przepuszczalności - piaski skały lite silnie uszczelnione, a w granicach działek o nr ewid.: 15, 16/1, 17, 18, 60, 63, 61/2, 62/2, 67 i 5017/2 (część) grunty antropogeniczne. Są to tereny poeksploatacyjne - związane z zakończoną eksploatacją kruszyw naturalnych. Obszar

opracowania planu pokrywają gleby niskich klas bonitacyjnych V i VI (lasy) i VI (grunty orne). Na terenie objętym planem, poza lasami, występują gleby kompleksu żytniego bardzo słabego. Teren ten charakteryzują gleby brunatne kwaśne lub gleby rdzawe wykształcone głównie na piaskach słabo gliniastych przechodzących w piaski luźne (Ryc. 4).

Ryc. 4. Mapa glebowo-rolnicza



Źródło: Opracowanie własne na podstawie mapy glebowo-rolniczej

2.4. Warunki wodne

Obszar opracowania planu położony jest w większości w zlewni Dopływu z Dąbca do dopł. z Maruszewa (I). Natomiast północno-zachodnia część obszaru położona jest w zlewni Dopływu w Henrykowie. Na obszarze opracowania planu występuje fragment rowu melioracyjnego, a w jego sąsiedztwie zlokalizowany jest ciek wodny - Rów Dąbiecki. Na przedmiotowym terenie należy spodziewać się zalegania I poziomu wód gruntowych, na poziomie ok. 1 - 2 m p.p.t. w części wschodniej, oraz na poziomie 2 - 5 m p.p.t. w części zachodniej. Teren opracowania planu zlokalizowany jest w granicach obszaru szczególnie narażonego na zanieczyszczenie związkami azotu ze źródeł rolniczych, z którego odpływ azotu ze źródeł rolniczych należy ograniczyć.

2.5. Flora i fauna

Obszar opracowania planu użytkowany jest głównie jako tereny leśne i tereny rolnicze w większości odłogowane, porośnięte zadrzewieniami i zakrzewieniami, co determinuje jego florę i faunę. Lasy na terenie objętym planem to typy siedliskowe bór mieszany świeży BMśw i bór świeży Bśw, gdzie gatunkiem dominującym jest sosna. Miejscowa fauna to głównie ptactwo i drobna zwierzyna, związane z okolicznymi uprawami rolnymi, taka jak: lisy, zające, jeże,

myszy, nornice oraz kret. Na terenach tych można spotkać również większe zwierzęta łownej, szczególnie jelenie, sarny i dziki.

2.6. Klimat lokalny

Klimat gminy Rydzyna jak całego Niżu Polskiego, jest wynikiem ścierania się klimatu oceanicznego i kontynentalnego. Zgodnie z regionalizacją rolniczo-klimatyczną wg. Gumińskiego gmina Rydzyna należy do dzielnicy środkowej, charakteryzującej się najniższym rocznym opadem, poniżej 550 mm i mniej oraz znaczną ilością wiatrów o przewadze - zachodnich. Najmniej opadów odnotowuje się w lutym ok. 30 mm, a najwięcej w lipcu ok. 90 mm. Okres wegetacji trwa od 210 do 220 dni, a liczba dni z przymrozkami od 100 do 110. Początek prac polowych określa się na 25 marca. Średnia roczna temperatura powietrza przekracza nieznacznie 8°C. Najzimniejszym miesiącem jest luty (średnio ok. -2°C), najcieplejszym lipiec (średnio ok. +18°C). Ogólnie, charakterystycznymi cechami tego klimatu są: stosunkowo małe roczne amplitudy powietrza, wczesna wiosna, długie lato, łagodna i krótka zima z małą pokrywą śnieżną.

2.7. Jakość powietrza

Na terenie województwa wielkopolskiego przeprowadzono roczną ocenę jakości powietrza atmosferycznego, dotyczącą roku 2020. Pod kątem ochrony zdrowia sklasyfikowano strefę wielkopolską, do której należy gmina Rydzyna, dla poziomu dopuszczalnego dwutlenku siarki, dwutlenku azotu, ozonu (wg poziomu docelowego), benzenu, tlenku węgla, pyłu PM10, pyłu PM2,5 (poziomu dopuszczalnego I fazy), ołowiu w pyłe PM10, kadmu w pyłe PM10, arsenu w pyłe PM10 i niklu w pyłe PM10, w klasie A. Dla ozonu w przypadku celu długoterminowego stwierdzono przekroczenie wartości normatywnej. W związku z tym strefę wielkopolską zaliczono do klasy D2. Dla pyłu PM2,5 (poziom dopuszczalny II faza) strefa wielkopolska uzyskała klasę C1. Ze względu na przekroczenia poziomu dopuszczalnego dla benzo(a)pirenu w pyłe PM10 sklasyfikowano strefę wielkopolską w klasie C. Pod kątem ochrony roślin dla SO₂ i NO_x i ozonu wg poziomu docelowego strefę wielkopolską zaliczono do klasy A, a dla ozonu wg poziomu celu długoterminowego do klasy D2.

Sejmik Województwa Wielkopolskiego uchwałą nr XXI/391/20 z dnia 13 lipca 2020 r. zatwierdził „Program ochrony powietrza dla strefy wielkopolskiej”. Jednocześnie od dnia 1 maja 2018 r. obowiązuje uchwała Sejmiku Województwa Wielkopolskiego nr XXXIX/941/17 z dnia 18 grudnia 2017 r. w sprawie wprowadzenia, na obszarze województwa wielkopolskiego (bez Miasta Poznania i Miasta Kalisza), ograniczeń lub zakazów w zakresie eksploatacji instalacji, w których następuje spalanie paliw. Uchwała zakłada wprowadzenie zakazu stosowania najgorszej jakości paliw stałych np. bardzo drobnego miazła lub węgla brunatnego czy flotokonzentratu.

2.8. Jakość wód

Zgodnie z wynikami badań i klasyfikacji wskaźników jakości wód płynących w województwie wielkopolskim za rok 2019 w JCW RW600017148549 Rów Polski od źródła do Rowu Kaczkowskiego w punkcie kontrolno-pomiarowym Rydzyna, zlokalizowanym ok. 5,5 km od obszaru opracowania planu, stwierdzono:

- klasę elementów biologicznych – 2,
- klasę elementów fizykochemicznych – >2,

- umiarkowany potencjał ekologiczny,
- klasę stanu wód - 3,

Stan wód JCW oceniono jako zły.

Zgodnie z *Planem gospodarowania wodami na obszarze dorzecza Odry*, przyjętym rozporządzeniem Rady Ministrów z dnia 18 października 2016 r. (Dz. U. z 2016 r., poz. 1967), ocena ryzyka nieosiągnięcia celów środowiskowych dla ww. JCW wykazała aktualnie zły stan wód. Zagrożone jest nieosiągnięcie celów środowiskowych. Dla JCW RW600017148549 dopuszczono wyjątek od osiągnięcia celów środowiskowych. Wyjątek ten polega na przesunięciu terminu ich osiągnięcia do 2027. W zlewni jednostki występuje presja rolnicza. W programie działań zaplanowano wszystkie możliwe działania mające na celu ograniczenie tej presji tak, aby możliwe było osiągnięcie wskaźników zgodnych z wartościami dla dobrego stanu. Z uwagi jednak na czas niezbędny dla wdrożenia działań, a także okres niezbędny aby wdrożone działania przyniosły wymierne efekty, dobry stan będzie mógł być osiągnięty do roku 2027. Cele środowiskowe dla ww. jednostki to: dobry potencjał ekologiczny i dobry stan chemiczny.

Teren opracowania planu zlokalizowany jest na obszarze JCWPd nr 79. W czwartorzędzie występuje jeden lub dwa (głównie na południu) poziomy wodonośne; lokalnie brak poziomu wodonośnego. W miocenie stwierdzono występowanie dobrze izolowanych od jednej do trzech warstw wodonośnych, (bez kontaktu z poziomami czwartorzędowymi, – w części północnej jedną, w części centralnej na ogół dwie, a na południu trzy). W punkcie pomiarowo kontrolnym zlokalizowanym w Lesznie, oddalonym ok. 7,5 km od obszaru opracowania planu, klasa jakości wody w 2019 r., zgodnie z danymi GIOŚ, określona była jako klasa IV (końcowa) – wody niezadawalającej jakości. W punkcie pomiarowo kontrolnym zlokalizowanym w Kąkolewie, gm. Osieczna (miejscowość granicząca z wsią Nowa Wieś) klasa jakości wody określona była jako klasa II (końcowa) – wody dobrej jakości. Zgodnie z Mapą stanu jednolitych części wód podziemnych (JCWPd) wg podziału na 172 obszary dla JCWPd nr 79 stan wód podziemnych chemiczny i ilościowy w 2019 r. określono jako słaby.

Zgodnie z *Planem gospodarowania wodami na obszarze dorzecza Odry*, ocena ryzyka nieosiągnięcia celów środowiskowych dla JCWPd nr 79 wykazała aktualnie dobry stan ilościowy i chemiczny oraz niezagrażoną ocenę ryzyka nieosiągnięcia celów środowiskowych. Cele środowiskowe dla ww. jednostki to: dobry stan chemiczny i dobry stan ilościowy.

2.9. Klimat akustyczny

Klimat akustyczny uzależniony jest od pory dnia oraz pory roku. Przez teren objęty planem nie przebiegają drogi tranzytowe. Teren opracowania planu obejmuje fragment drogi powiatowej nr 6263P Leszno - Nowa Wieś -Pawłowice. Nie stwierdza się oddziaływania ww. drogi w zakresie hałasu na obszar objęty planem. Nieznaczny hałas powodują samochody osobowe mieszkańców wsi oraz samochody i maszyny rolnicze obsługujące tereny rolnicze.

3. Informacja o zawartości i głównych celach projektu miejscowego planu zagospodarowania przestrzennego

3.1. Cel opracowania projektu planu

Zgodnie z uchwałą o przystąpieniu do sporządzenia planu, celem opracowania jest zapewnienie realizacji polityki gminy. Sporządzenie planu przyczyni się do zrównoważonego rozwoju gminy Rydzyna oraz pozwoli na ochronę tych cennych przyrodniczo terenów. Przewiduje się zgodność rozwiązań przyjętych w planie z polityką przestrzenną określoną w Studium uwarunkowań i kierunków zagospodarowania przestrzennego miasta i gminy Rydzyna, które wskazuje ten obszar głównie jako tereny pełniące funkcje przyrodnicze: tereny lasów, tereny łączników ekologicznych i tereny łączników ekologicznych z potencjalnymi dolesieniami.

3.2. Ustalenia projektu planu

Przedmiotem ustaleń dot. przeznaczenia terenu są:

- 1) lasy, oznaczone symbolami ZL;
- 2) tereny zieleni naturalnej i łąk, oznaczone symbolem ZO;
- 3) tereny rowów, oznaczone symbolem WR;
- 4) tereny dróg publicznych, klasy zbiorczej, oznaczone symbolem KD-Z;
- 5) tereny dróg wewnętrznych, oznaczone symbolami KDW.

W zakresie zasad ochrony i kształtowania ładu przestrzennego ustalono:

- 1) zakaz budowy ogrodzeń pełnych oraz ogrodzeń składających się z przęseł wykonanych z prefabrykatów betonowych;
- 2) zakaz lokalizacji tablic reklamowych i urządzeń reklamowych.

W zakresie szczegółowych parametrów i wskaźników kształtowania zabudowy oraz zagospodarowania ustalono m.in.:

Dla terenów ZL:

- 1) utrzymanie leśnej funkcji terenu;
- 2) dopuszczenie zalesienia;
- 3) zakaz zabudowy, z uwzględnieniem wyjątku tj. dopuszczenia budowy, przebudowy, rozbudowy i remontów sieci i urządzeń infrastruktury technicznej, przyłączy do sieci infrastruktury technicznej oraz urządzeń wodnych, o ile nie zmieni to podstawowego przeznaczenia terenu.

Dla terenu ZO:

- 1) zakaz zabudowy, z uwzględnieniem wyjątków określonych w pkt. 3 i 4;
- 2) dopuszczenie wprowadzenia zieleni naturalnej, zadrzewień i zakrzewień, łąk, pastwisk oraz upraw polowych;
- 3) dopuszczenie lokalizacji urządzeń wodnych;
- 4) dopuszczenie budowy, przebudowy, rozbudowy i remontów sieci i urządzeń infrastruktury technicznej oraz przyłączy do sieci infrastruktury technicznej.

Dla terenu WR:

- 1) zakaz zabudowy, z uwzględnieniem wyjątków określonych w pkt. 2 - 4;
- 2) dopuszczenie lokalizacji urządzeń wodnych;
- 3) dopuszczenie lokalizacji przepustów;

- 4) dopuszczenie budowy, przebudowy, rozbudowy i remontów sieci i urządzeń infrastruktury technicznej oraz przyłączy do sieci infrastruktury technicznej;
- 5) dopuszczenie uzupełnienia zieleni w dostosowaniu do warunków siedliska przyrodniczego.

W zakresie zasad ochrony środowiska, przyrody i krajobrazu kulturowego oraz kształtowania krajobrazu wprowadzono zakaz lokalizacji przedsięwzięć mogących znacząco oddziaływać na środowisko, w rozumieniu przepisów odrębnych, z wyłączeniem zalesień oraz inwestycji celu publicznego.

W zakresie infrastruktury technicznej i komunikacji ustalono m.in.:

- 1) w zakresie systemów komunikacji:
 - a) tereny dróg publicznych, klasy zbiorczej, oznaczone symbolem KD-Z, o szerokości zgodnej z rysunkiem planu,
 - b) tereny dróg wewnętrznych, oznaczone symbolami 1KDW – 5KDW, o szerokościach zgodnych z rysunkiem planu,
 - c) obsługę komunikacyjną terenów ZO, ZL oraz WR z dróg publicznych i dróg wewnętrznych, znajdujących się w granicach obszaru objętego planem oraz poza jego granicami,
 - d) dopuszczenie realizacji sieci i urządzeń infrastruktury technicznej w obrębie terenów dróg, zgodnie z przepisami odrębnymi,
 - e) odprowadzanie wód opadowych i roztopowych z powierzchni dróg poprzez zastosowanie urządzeń odwadniających oraz odprowadzających wodę, zgodnie z przepisami odrębnymi;
- 2) powiązanie sieci infrastruktury technicznej z układem zewnętrznym oraz zapewnienie dostępu do sieci;
- 3) postępowanie z odpadami zgodnie z przepisami odrębnymi.

3.3. Powiązania z innymi dokumentami

Zgodnie z ustawą o planowaniu i zagospodarowaniu przestrzennym ustalenia planu w zakresie tekstowym i graficznym muszą być powiązane z ustaleniami Studium uwarunkowań i kierunków zagospodarowania przestrzennego gminy, który to dokument określa politykę przestrzenną gminy w tym zasady zagospodarowania przestrzennego jego poszczególnych części.

Rada Miejska Rydzyny może uchwalić plan po wcześniejszym stwierdzeniu stwierdzając, iż nie narusza on ustaleń Studium uwarunkowań i kierunków zagospodarowania przestrzennego miasta i gminy Rydzyna, uchwalonego uchwałą Rady Miejskiej Rydzyny nr XXXII/257/2013 z dnia 27 czerwca 2013 r. które wskazuje ten obszar głównie jako tereny pełniące funkcje przyrodnicze: tereny lasów, tereny łączników ekologicznych i tereny łączników ekologicznych z potencjalnymi dolesieniami.

3.4. Potencjalne zmiany stanu środowiska w przypadku braku realizacji ustaleń projektu planu

Brak przeprowadzenia procedury opracowania planu uniemożliwi właściwe ukształtowanie funkcjonalno-przestrzenne terenów objętych opracowaniem planu. Sytuacja taka może utrudnić kształtowanie ładu przestrzennego oraz skuteczną ochronę środowiska przyrodniczego. Lokalizacja inwestycji w oparciu o indywidualne decyzje administracyjne, na terenach w studium

wyłączonych z zabudowy, może rodzić negatywne skutki w skali lokalnej dla danego terenu. Bez obowiązującego planu istnieje zagrożenie wprowadzania, w chaotyczny sposób, nowych funkcji generujących dla obszaru planu oraz jego otoczenia zbyt dużo emisji (zanieczyszczeń powietrza, wód, hałasu), przy jednoczesnym braku rozwiązań pozwalających na ograniczanie negatywnego oddziaływania antropopresji na środowisko. Rozwój zabudowy w oparciu o decyzje administracyjne bez odpowiednich rozwiązań w zakresie gospodarki wodno-ściekowej, ochrony przed zanieczyszczeniami powietrza, przed hałasem, spowodować może stopniowe pogorszenie stanu środowiska lub też zwiększenie ryzyka wystąpienia takiego pogorszenia. Realizacja zabudowy na terenach, które powinny być wyłączone z zabudowy, może spowodować pogorszenie walorów krajobrazowych przedmiotowego terenu.

4. Istniejące problemy ochrony środowiska istotne z punktu widzenia projektu planu

Obszar objęty planem położony jest w całości w granicach Krzywińsko-Osieckiego Obszaru Chronionego Krajobrazu wraz z zadrzewieniami gen. Dezyderego Chłapowskiego i kompleksem leśnym Osieczna-Góra (Ryc. 5.), powołanego na mocy Rozporządzenia Wojewody Leszczyńskiego nr 82/92 z dnia 1 sierpnia 1992 r. (Dz. Urz. Woj. Leszczyńskiego Nr 11 poz. 131). Na podstawie art. 11 ustawy z dnia 7 grudnia 2000 r. o zmianie ustawy o ochronie przyrody (Dz. U. z 2001 r. Nr 3, poz. 21) akt prawa powołujący tę formę ochrony, jako akt wykonawczy do zmienionej ustawy o ochronie przyrody, utracił moc obowiązującą. Równocześnie na podstawie art. 7 ww. ustawy obszar chronionego krajobrazu utworzony na podstawie dotychczasowych przepisów stał się obszarem chronionego krajobrazu w rozumieniu tej ustawy. Rozporządzenie Wojewody Leszczyńskiego zachowało moc jedynie w zakresie istnienia formy ochrony przyrody. Nie obowiązują jednak zakazy dla przedmiotowego obszaru. Zgodnie z ustawą z dnia 16 kwietnia 2004 r. o ochronie przyrody (t.j. Dz. U. z 2021 r. poz. 1098 z późn. zm.) obszar chronionego krajobrazu obejmuje tereny chronione ze względu na wyróżniający się krajobraz o zróżnicowanych ekosystemach, wartościowe ze względu na możliwość zaspokajania potrzeb związanych z turystyką i wypoczynkiem lub pełnią funkcję korytarzy ekologicznych. Nie stwierdza się występowania problemów ochrony środowiska istotnych z punktu widzenia ww. formy ochrony przyrody.

Na terenie objętym planem zlokalizowane są tereny powyrobiskowe, które nie zostały właściwie zrehabilitowane. Eksploatacja kruszywa na terenie objętym planem została jednak zakończona, a złoża Nowa Wieś III i Nowa Wieś IV zostały wybilansowane. Eksploatacja złóż kruszyw naturalnych spowodowała przeobrażenia warunków przyrodniczych: geologicznych, hydrologicznych, glebowych, rzeźby terenu, i zmniejszenie bioróżnorodności.

Ryc. 5. Granica obszaru chronionego krajobrazu



Źródło: Materiały pobrane ze strony RDOŚ w Poznaniu

5. Cele ochrony środowiska ustanowione na szczeblu międzynarodowym, wspólnotowym i krajowym oraz sposoby ich uwzględniania w projekcie planu

Projekt planu został opracowany zgodnie z przepisami dotyczącymi ochrony środowiska na szczeblu międzynarodowym, wspólnotowym i krajowym. Ochrona środowiska w kraju realizowana jest poprzez poszczególne akty prawne - ustawy i rozporządzenia. Głównym aktem prawnym jest ustawa z dnia 3 października 2008 r. o udostępnianiu informacji o środowisku i jego ochronie, udziale społeczeństwa w ochronie środowiska oraz o ocenach oddziaływania na środowisko (t.j. Dz. U. z 2021 r. poz. 247 z późn. zm.). Istotnym dokumentem określającym cele ochrony środowiska na szczeblu międzynarodowym jest Konwencja o Różnorodności Biologicznej sporządzona w Rio de Janeiro z dnia 5 czerwca 1992 roku, wprowadzająca odpowiednie procedury wymagające wykonania oceny oddziaływania na środowisko projektów, które mogą mieć znaczenie dla różnorodności biologicznej. Samo prowadzenie strategicznej oceny oddziaływania na środowisko i sporządzenie niniejszej prognozy jest realizacją celów ustanowionych na szczeblach międzynarodowym, wspólnotowym i krajowym. Projekt planu realizuje również cel szczebla krajowego ustanowiony w Konstytucji RP. Opracowując projekt planu kierowano się bowiem zasadą zrównoważonego rozwoju. Zgodnie z art. 5 Konstytucji RP „Rzeczpospolita Polska (...) zapewnia ochronę środowiska, kierując się zasadą zrównoważonego rozwoju”. Założenia zrównoważonego rozwoju zostały uwzględnione w projekcie planu m.in. poprzez utrzymanie dotychczasowego rolniczego charakteru zabudowy. Poprawa jakości życia z zachowaniem zasady zrównoważonego rozwoju będzie realizowana poprzez prowadzenie polityki przestrzennej z zachowaniem zasobów i walorów środowiska w stanie zapewniającym trwałe możliwości korzystania z nich przez obecne i przyszłe pokolenia co gwarantuje ustalona w projekcie planu zakaz lokalizacji zabudowy. Do najważniejszych dokumentów zawierających

ustalenia w zakresie ochrony środowiska na szczeblu wspólnotowym, mającym znaczenie dla przedmiotowego projektu planu. są dokumenty, takie jak: Konwencja o ochronie gatunkowej dzikiej flory i fauny europejskiej oraz ich siedlisk, Konwencji o różnorodności biologicznej, Konwencja o ochronie migrujących gatunków dzikich zwierząt, Europejska Konwencja Krajobrazowa, dyrektywa Parlamentu Europejskiego i Rady w sprawie ochrony dzikiego ptactwa ze zmianami; dyrektywa Rady w sprawie ochrony siedlisk przyrodniczych oraz dzikiej fauny i flory. Dyrektywy są podstawą prawną utworzenia Europejskiej Sieci Ekologicznej NATURA 2000, której głównym celem jest zachowanie zagrożonych wyginięciem siedlisk przyrodniczych oraz gatunków roślin i zwierząt w skali Europy. Obszar objęty planem nie jest położony w granicach żadnego z obszarów NATURA 2000, a najbliższy obszar SOO PLH300014 Zachodnie Pojezierze Krzywińskie zlokalizowany jest w odległości ok. 5,2 km od jego granic. Ustalenia projektu planu nie wpływają na ochronę ww. obszaru. Nie wpływają również na ochronę gatunkową roślin i zwierząt. Na uwagę zasługują także: dyrektywa Parlamentu Europejskiego i Rady w sprawie oceny wpływu niektórych planów i programów na środowisko oraz dyrektywa Rady w sprawie oceny skutków wywieranych przez niektóre przedsięwzięcia publiczne i prywatne na środowisko naturalne. Celem dokumentów jest zapewnienie wysokiego poziomu ochrony środowiska i przyczynienie się do uwzględniania aspektów środowiskowych w przygotowaniu i przyjmowaniu planów i programów i oceny wpływu wywieranego przez niektóre przedsięwzięcia publiczne i prywatne na środowisko. Sporządzenie prognozy oddziaływania na środowisko dotyczącej projektu planu zapewnienia, że zgodnie z dyrektywą dokonywana jest ocena wpływu na środowisko w przypadku uchwalenia planu mogącego potencjalnie powodować wpływ na środowisko. Ważnym dokumentem krajowym, który należy wymienić, przyjmującym za podstawę działań planistycznych ład przestrzenny i zrównoważony rozwój jest ustawa o planowaniu i zagospodarowaniu przestrzennym. Ustawa precyzuje istotne czynniki wpływające na proces zrównoważonego rozwoju, którymi są m.in.: stan ładu przestrzennego i wymogów jego ochrony, stan środowiska, w tym stan rolniczej i leśnej przestrzeni produkcyjnej, wielkość i jakość zasobów wodnych oraz wymogi ochrony środowiska, przyrody i krajobrazu kulturowego, warunki i jakość życia mieszkańców, zagrożenia bezpieczeństwa ludności i jej mienia, występowanie obiektów i terenów chronionych na podstawie przepisów odrębnych, występowanie obszarów naturalnych zagrożeń geologicznych, występowanie udokumentowanych złóż kopalin oraz zasobów wód podziemnych, stan systemów komunikacji i infrastruktury technicznej, w tym stopień uporządkowania gospodarki wodno-ściekowej, energetycznej oraz gospodarki odpadami.

Podsumowując cele wymienione w niniejszym rozdziale uwzględnia się poprzez między innymi wprowadzenie w projekcie uchwały zasad ochrony środowiska, przyrody i krajobrazu kulturowego -poprzez ograniczenie lokalizacji przedsięwzięć mogących znacząco oddziaływać na środowisko tj. wprowadzenie zakazu lokalizacji przedsięwzięć mogących znacząco oddziaływać na środowisko, w rozumieniu przepisów odrębnych, z wyłączeniem zalesień i inwestycji celu publicznego. Projekt planu uwzględnia również progi tzw. chłonności środowiskowej przy pojemności przestrzennej zależnie od typu środowiska oraz uwzględnia wyniki monitoringu środowiska. Dokumentem o charakterze strategicznym, przenoszącym założenia i cele zawarte w tzw. Ramowej Dyrektywie Wodnej², jest „Plan zagospodarowania wodami

² Dyrektywa 2000/60/WE Parlamentu Europejskiego i Rady z dnia 23 października 2000 r. ustanawiająca ramy wspólnotowego działania w dziedzinie polityki wodnej(Dz. Urz. WE L 327 z 22 grudnia 2000 r.)

na obszarze dorzecza Odry". Plan ten jest narzędziem planistycznym, stanowiącym pewnego rodzaju fundament przy podejmowaniu decyzji wpływających na stan zasobów wodnych oraz zasady gospodarowania wodami w przyszłości. W planie tym ustalono cele środowiskowe dla wód powierzchniowych oraz odstępstwa od osiągnięcia celów środowiskowych. Przy ustalaniu celów środowiskowych JCWP brano pod uwagę aktualny stan JCWP w związku z wymaganym zgodnie z Ramową Dyrektywą Wodną warunkiem nie pogarszania ich stanu. Dla JCWP, będących obecnie w bardzo dobrym stanie/potencjale ekologicznym celem środowiskowym będzie utrzymanie tego stanu/potencjału. Ze względu na istotne różnice między naturalnymi oraz silnie zmienionymi i sztucznymi częściami wód, zróżnicowano cele środowiskowe wymagane do osiągnięcia dla poszczególnych rodzajów wód. W przypadku naturalnych części wód celem będzie osiągnięcie co najmniej dobrego stanu ekologicznego, a w przypadku wód silnie zmienionych i sztucznych – co najmniej dobrego potencjału ekologicznego. W obydwu przypadkach, w celu osiągnięcia dobrego stanu lub potencjału wymagane jest jednocześnie utrzymanie co najmniej dobrego stanu chemicznego. W kontekście analizowanego projektu planu istotne jest uwzględnienie celów środowiskowych wyznaczonych dla JCWP Rów Polski (kod PLRW600017148549). W „Planie gospodarowania wodami na obszarze dorzecza Odry” wspomniana JCWP została wskazana jako silnie zmieniona część wód (o złym stanie), zagrożona nieosiągnięciem celów środowiskowych. Analizując wpływ realizacji ustaleń projektu planu na osiągnięcie celów środowiskowych dla wspomnianej JCWP nie przewiduje się wystąpienia negatywnego oddziaływania w tym zakresie. W projekcie planu wprowadzono wyłącznie funkcje terenów, która sprzyjać będzie osiągnięciu wskazanych celów środowiskowych.

6. Przewidywane oddziaływanie ustaleń projektu planu na środowisko w tym:

6.1. Oddziaływanie na powierzchnię ziemi i krajobraz

Obszar objęty planem charakteryzuje się niewielkim zróżnicowaniem morfologicznym, z wyłączeniem niezagospodarowanych terenów powyrobiskowych. Biorąc pod uwagę, iż w większości zostanie zachowane obecne użytkowanie terenu oraz wprowadzone zostaną dolesienia, nie należy spodziewać się istotnych zmian ukształtowania naturalnej powierzchni terenu. Na terenach lasów dopuszczona została lokalizacja sieci i urządzeń infrastruktury technicznej urządzeń wodnych, która nie może zmienić podstawowego przeznaczenia terenu. Nie przewiduje się lokalizacji nowych dróg. Nie należy spodziewać się skażenia gleb i ziemi. W czasie prac budowlanych, dotyczących wyłącznie lokalizacji infrastruktury lub modernizacji sieci drogowej, mogą nastąpić jednak pewne zagrożenie dla gleb poprzez np. nieodpowiednie zabezpieczenie materiałów budowlanych, awarię itp. Odprowadzenie wód opadowych i roztopowych z powierzchni dróg odbywać się będzie poprzez zastosowanie urządzeń odwadniających oraz odprowadzających wodę, zgodnie z przepisami odrębnymi.

Przewiduje się, że realizacja inwestycji, przy jednoczesnym uwzględnieniu zapisów projektu planu w zakresie parametrów i wskaźników kształtowania zabudowy i zagospodarowania terenów oraz przestrzeganiu ustaleń w zakresie zasad ochrony i kształtowania ładu przestrzennego, nie spowoduje jakichkolwiek, negatywnych oddziaływań na kształtowanie walorów krajobrazowych wsi. Istnieje potrzeba ochrony krajobrazu oraz konieczność prowadzenia działań na rzecz zachowania i utrzymania ważnych lub charakterystycznych cech krajobrazu tak, aby ukierunkowani i harmonizować zmiany, które wynikają z procesów społecznych,

gospodarczych i środowiskowych. Tereny łączników ekologicznych zostały wyłączone z zabudowy, co wpłynie na zachowanie naturalnych walorów krajobrazowych. Dopuszczalne jest zalesienie gruntów najsłabszych klas, położonych w bezpośrednim sąsiedztwie istniejących kompleksów leśnych, co tylko wzbogaci leśny krajobraz lokalny.

6.2. Oddziaływanie na powietrze, ludzi, klimat i klimat akustyczny

Negatywne oddziaływanie na jakość powietrza zostanie zniwelowane poprzez prawie całkowite organicznie zabudowy na terenie objętym opracowaniem planu, wyjątkiem są tu urządzenia wodne, drogi i infrastruktura techniczna. Niewielki wpływ na stan czystości powietrza na przedmiotowym terenie mogą wywierać emisje samochodów i maszyn rolniczych, poruszających się drogą powiatową, będącą częściowo w granicach opracowania planu, Oddziaływanie to występuje jednak niezależnie od opracowywanego planu miejscowego. Nie prognozuje się znaczącego oddziaływania na ludzi. Projekt planu nie ustala konkretnej lokalizacji sztucznych źródeł promieniowania elektromagnetycznego w granicach omawianego obszaru. W związku z powyższym na obszarze tym obowiązywać będą zasady określone w obowiązujących aktualnie przepisach odrębnych. Zgodnie z ustawą z dnia 7 maja 2010 r. o wspieraniu usług i sieci telekomunikacyjnych (Dz. U. z 2021 poz. 777 z późn. zm.) plan miejscowy nie może ustanawiać zakazów, a przyjmowane w nim rozwiązania nie mogą uniemożliwiać lokalizowania inwestycji celu publicznego z zakresu łączności publicznej, w tym infrastruktury telekomunikacyjnej. Stosownie do obowiązujących przepisów w projekcie planu nie wprowadzono ograniczeń w tym zakresie. Ewentualna eksploatacja instalacji telekomunikacyjnej nie spowoduje przekroczenia dopuszczalnych poziomów pól elektromagnetycznych, zdefiniowanych w rozporządzeniu Ministra Zdrowia z dnia 17 grudnia 2019 r. w sprawie dopuszczalnych poziomów pól elektromagnetycznych w środowisku (Dz. U. z 2019 r. poz. 2448). Instalacja taka musi również spełniać wymagania rozporządzenia Ministra Klimatu z dnia 17 lutego 2020 r. w sprawie sposobów sprawdzania dotrzymania dopuszczalnych poziomów pól elektromagnetycznych w środowisku (Dz. U. z 2020 r. poz. 258). Jednocześnie należy podkreślić, iż leśna funkcja terenu ogranicza do minimum prawdopodobieństwo powstania na tym terenie tego typu inwestycji.

Na terenie objętym planem nie występują napowietrzne linie elektroenergetyczne.

Ze względu na lokalny charakter inwestycji dopuszczonych do realizacji na obszarze opracowania planu nie przewiduje się oddziaływania na klimat. Projekt planu zakłada w większości zachowanie dotychczasowego użytkowania terenów z uzupełnieniem terenów leśnych, co może tylko poprawić warunki termiczne, anemometryczne i wilgotnościowe. Prognozuje się, że realizacja ustaleń projektu planu nie będzie stanowiła przyczyny wystąpienia negatywnych oddziaływań na kształtowanie klimatu globalnie.

6.3. Oddziaływanie na wody, zasoby naturalne

Na obszarze opracowania planu występuje rów melioracyjny, a w sąsiedztwie przebiega ciek wodny Rów Dąbiecki. Wody opadowe i roztopowe z dróg odprowadzane będą poprzez zastosowanie urządzeń odwadniających oraz odprowadzających wodę, zgodnie z przepisami odrębnymi. Nie należy spodziewać się skażenia wód w tym Rówu Dąbieckiego. Omawiany projekt planu wprowadza zapisy, których realizacja będzie sprzyjać zachowaniu panujących tu dotychczas stosunków wodnych. Wprowadzono nakaz zastosowania rozwiązań zamiennych

w przypadku wystąpienia kolizji inwestycji z urządzeniami drenażu melioracyjnego oraz nakaz zachowania pasów wolnych od zadrzewień i zakrzewień oraz ogrodzeń, dla celów konserwacji, o szerokości 1,5 m w obie strony od brzegów rowów melioracyjnych i cieków wodnych. Uszkodzenie urządzeń melioracyjnych może doprowadzić do zmiany kierunku spływu wód, nadmiernego uwilgotnienia gleb, a także szkodliwie wpłynąć na tereny sąsiednie i gospodarkę wodną. Wprowadzone w projekcie planu zapisy mają na celu zachowanie obecnych stosunków wodnych poprzez ewentualne przełożenie sieci drenarskiej lub zastosowanie innych rozwiązań technicznych odpowiednich dla planowanych inwestycji. Nie przewiduje się negatywnego oddziaływania na środowisko w przypadku lokalizacji urządzeń wodnych w tym urządzeń melioracyjnych. W związku z postępującymi zmianami klimatycznymi retencjonowanie wody jest niezwykle istotne i przeciwdziała skutkom powodzi i suszy.

Obszar objęty planem nie jest położony w strefie ochronnej ujęcia wód podziemnych.

Zgodnie z rozporządzeniem Nr 1/2017 Dyrektora Regionalnego Zarządu Gospodarki Wodnej we Wrocławiu z dnia 1 lutego 2017 r. w sprawie określenia w regionie wodnym Środkowej Odry wód powierzchniowych i podziemnych wrażliwych na zanieczyszczenie związkami azotu ze źródeł rolniczych oraz obszaru szczególnie narażonego, z którego odpływ azotu ze źródeł rolniczych do tych wód należy ograniczyć (Dz. Urz. Woj. Wielkopolskiego z 2017 r. poz. 1153) obszar JCWP nr RW600017148549 Rów Polski od źródła do Rowu Kaczkowskiego leży w granicach obszaru szczególnie narażonego na zanieczyszczenie związkami azotu ze źródeł rolniczych, z którego odpływ azotu ze źródeł rolniczych do wód należy ograniczyć. Na terenie objętym opracowaniem do czasu zalesienia możliwe jest dotychczasowe użytkowanie terenu np. użytkowanie rolnicze. Zgodnie z art. 104 ust 1 ustawy z dnia 20 lipca 2017 r. Prawo wodne (t.j. Dz. U. z 2021 r. poz. 624 z późn. zm.) w celu zmniejszenia zanieczyszczenia wód azotanami pochodzącymi ze źródeł rolniczych oraz zapobiegania dalszemu zanieczyszczeniu opracowuje się i wdraża na obszarze całego państwa program działań. Rozporządzeniem Rady Ministrów z dnia 12 lutego 2020 r. został przyjęty „Program działań mających na celu zmniejszenie zanieczyszczenia wód azotanami pochodzącymi ze źródeł rolniczych oraz zapobieganie dalszemu zanieczyszczeniu” (Dz. U. z 2020 r. poz. 243). Uchwalenie przedmiotowego projektu planu nie przyczyni się jednak do wzrostu zanieczyszczeń związkami azotu ze źródeł rolniczych. Działalność rolnicza, prowadzona ewentualnie do czasu zalesienia terenu, musi uwzględniać wytyczne ww. programu. Przy prowadzeniu działalności rolniczej należy przestrzegać zasad dobrej praktyki rolniczej oraz zasad określonych w przepisach odrębnych³. Nie przewiduje się znaczącego oddziaływania na jednolite części wód. Realizacja ustaleń projektu planu, przy zachowaniu wszelkich reżimów środowiskowych, nie będzie miała wpływu na nieosiągnięcie celów środowiskowych dla JCWPd nr 79 i JCWP nr RW600017148549. Gospodarując przestrzenią rolnicy muszą przestrzegać określonych terminów, zasad i dawek nawożenia, prowadzić dokumentacji wszystkich zabiegów agrotechnicznych, w szczególności związanych z nawożeniem, oraz właściwie przechowywać nawozy naturalne, kiszonki i pasze soczyste. Projekt planu dopuszcza lokalizację urządzeń wodnych. Urządzenia te to przede wszystkim rowy oraz niewielkie zbiorniki wodne.

Biorąc pod uwagę zapisy art. 119 ustawy z dnia 16 kwietnia 2014 r. o ochronie przyrody (t.j. Dz. U. z 2021 r. poz. 1098 z późn. zm.) należy uznać, iż realizacja zabudowy nie spowoduje uniemożliwienia lub utrudnienia ludziom i dziko występującym zwierzętom dostępu do wody. Jak wspomniano powyżej projekt planu wprowadza nakaz zachowania pasów wolnych od zadrzewień i zakrzewień oraz ogrodzeń, dla celów konserwacji, o szerokości 1,5 m w obie strony od brzegów

³ ustawa z dnia 10 lipca 2007 r. o nawozach i nawożeniu (Dz. U. z 2021 r. poz. 76 z późn. zm.)

rowów melioracyjnych i cieku wodnego. Projekt planu ustala nakaz zastosowania rozwiązań zamiennych w przypadku wystąpienia kolizji inwestycji z urządzeniami drenażu melioracyjnego. Mowa tu głównie o przebudowie istniejącej sieci drenarskiej, jeśli taka zostanie zdiagnozowana, lub budowie innych niewielkich urządzeń melioracyjnych, które umożliwią zachowanie istniejących stosunków wodnych, co nie będzie miało znaczącego wpływu na środowisko gruntowo-wodne obszaru opracowania planu i terenów sąsiednich.

Na obszarze opracowania planu, jak zaznaczono w poprzednich punktach niniejszej prognozy, nie występują złoża kopalin oraz obszary mające status obszarów górniczych, w związku z powyższym nie przewiduje się oddziaływania na te zasoby naturalne. Oddziaływanie lub jego brak na inne zasoby naturalne zostało określone pozostałych punktach rozdziału 6.

6.4. Oddziaływanie na rośliny, zwierzęta i różnorodność biologiczną

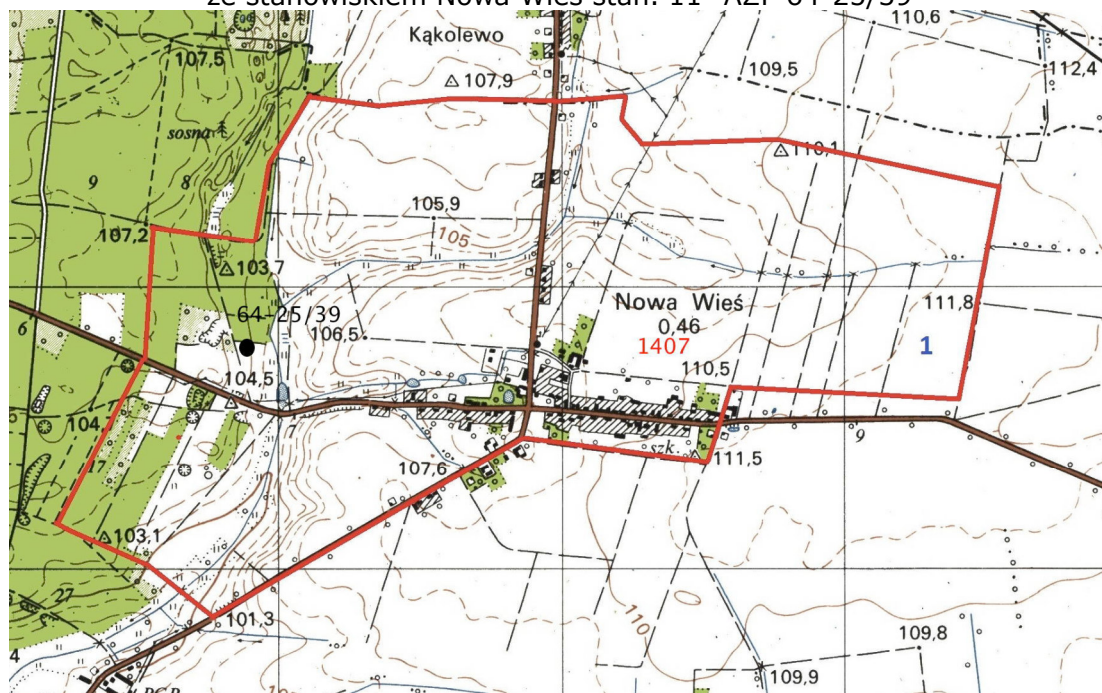
Realizacja ustaleń projektu planu nie będzie stanowiła przyczyny pojawienia się znaczących niekorzystnych oddziaływań, mogących mieć istotny wpływ na kształtowanie zasobności i charakteru lokalnej flory i fauny oraz różnorodność biologiczną. Obszar objęty projektem planu charakteryzuje się dość wysokim stopniem różnorodności biologicznej. Oddziaływanie na zwierzęta, w przypadku lokalizacji infrastruktury technicznej lub urządzeń wodnych, będzie znikome i wiązać się może jedynie z ich migracją na sąsiednie tereny. Chronione gatunki zwierząt takie jak jeż lub kret mogą zmienić miejsca bytowania, a ubytek powierzchni ich żerowisk będzie bez znaczenia w stosunku do pozostałych obszarów, znajdujących się na obszarze planu i w sąsiedztwie. Powierzchnie terenów zielonych na terenie opracowania planu jak również w sąsiedztwie stanowiąc będą wystarczające tereny lęgowe dla miejscowej populacji ptaków. Nie przewiduje się również negatywnego wpływu realizacji ustaleń planu miejscowego na populację innych, w tym chronionych, ssaków, gadów oraz płazów potencjalnie bytujących w sąsiedztwie obszaru opracowania.

6.5. Oddziaływanie na dobra materialne i zabytki

Na obszarze opracowania planu nie występują kubaturowe obiekty zabytkowe. Na obszarze opracowania planu występuje zaewidencjonowane stanowisko archeologiczne - Nowa Wieś stan. 11 - AZP 64-25/39. Większość obszaru objętego planem zlokalizowana jest na granicach zespołu stanowisk archeologicznych nr 1, ujętego w gminnej ewidencji zabytków (Ryc. 6.). W zakresie zasad ochrony dziedzictwa kulturowego i zabytków oraz dóbr kultury współczesnej, dla całego obszaru objętego planem, ustalono strefę ochrony zewidencjonowanych stanowisk archeologicznych, ujętych w gminnej ewidencji zabytków, dla której zakres ochrony określają przepisy odrębne. Zgodnie z tymi przepisami konieczne może okazać się prowadzenia badań archeologicznych.

Nie przewiduje się wystąpienia znaczącego, negatywnego oddziaływania na inne dobra materialne występujące w granicach projektu planu na skutek realizacji jego ustaleń. Projekt planu dopuszcza ewentualną rozbudowę sieci infrastruktury technicznej co może przyczynić się wzrostu ilości dóbr materialnych oraz poprawy jakości i bezpieczeństwa życia mieszkańców.

Ryc. 6. Granica zespołu stanowisk archeologicznych nr 1 ze stanowiskiem Nowa Wieś stan. 11- AZP 64-25/39



Źródło: Gminna ewidencja zabytków

6.6. Oddziaływanie znaczące na środowisko

Projekt planu zakazuje lokalizacji przedsięwzięć mogących znacząco oddziaływać na środowisko z wyłączeniem zalesienia i inwestycji celu publicznego. Lokalizacja przedsięwzięć mogących znacząco oddziaływać na środowisko, a stanowiących zalesienia lub będących celami publicznymi, będzie musiała zostać poprzedzona przeprowadzeniem oceny oddziaływania przedsięwzięcia na środowisko. Postępowanie oceniające wpływ planowanego przedsięwzięcia na środowisko wymagało będzie uzyskania właściwych opinii i uzgodnień. Nie przewiduje się znaczącego oddziaływania na środowisko na tereny położone w sąsiedztwie obszaru objętego opracowaniem planu.

6.7. Oddziaływanie na cele i przedmiot ochrony obszaru Natura 2000 i integralność tego obszaru

W odległości ok. 5,5 km od obszaru opracowania planu występuje teren NATURA 2000 - „Zachodnie Pojezierze Krzywińskie”. Nie wystąpi jednak oddziaływanie na cele i przedmiot ochrony tego obszaru i jego integralność.

7. Informacja o możliwym trans granicznym oddziaływaniu na środowisko

Z uwagi na położenie przedmiotowego w znacznej odległości od granicy państwa nie należy spodziewać się transgranicznego oddziaływania ustaleń planu na środowisko.

8. Przewidywane metody analizy skutków realizacji ustaleń projektu planu oraz częstotliwość jej przeprowadzania

W myśl art. 32 ustawy o planowaniu i zagospodarowaniu przestrzennym organ sporządzający miejscowy plan zagospodarowania przestrzennego zobowiązany jest przynajmniej raz w czasie kadencji rady na przeprowadzenie analizy w zagospodarowaniu przestrzennym. Z tą samą częstotliwością wykonana byłaby analiza skutków realizacji postanowień planu. Czynność ta byłaby zrealizowana ze szczególnym zwróceniem uwagi na realizację planu w zakresie użytkowania zgodnego z ustaleniami planu. Co najmniej raz w roku okresowej kontroli powinny podlegać urządzenia i instalacje służące ochronie środowiska np. urządzenia sanitarne i separatory związane z odwodnieniem dróg. Sporządzając analizę skutków realizacji ustaleń planu posiłkować się można wynikami badań zanieczyszczeń powietrza, wody i innych składników środowiska prowadzonymi przez instytucje państwowe np. Główny Inspektorat Ochrony Środowiska. Dokonując analizy i oceny stanu poszczególnych komponentów środowiska należy pamiętać, że muszą one odnosić się do obszaru objętego opracowaniem planu.

Precyzyjne określenie częstotliwości monitoringu oraz podanie jego zakresu nie jest możliwe na obecnym etapie projektowania, niemniej wskazuje się, iż w celu szczegółowego określenia wpływu realizacji ustaleń projektu planu najbardziej korzystne byłoby prowadzenie badań monitorujących stan poszczególnych komponentów środowiska (powietrza atmosferycznego, wód podziemnych itd.) raz w roku. Należy również zauważyć, iż zakres i częstotliwość prowadzonego monitoringu powinien być dostosowany do stopnia zaawansowania realizacji poszczególnych ustaleń projektu planu, dotyczących lokalizacji nowych inwestycji (budowlanych, infrastrukturalnych itd.).

9. Rozwiązania mające na celu zapobieganie i ograniczanie negatywnych oddziaływań na środowisko, mogących być rezultatem realizacji projektowanego planu

We wcześniejszych rozdziałach prognozy zostały omówione rodzaje przewidywanych negatywnych oddziaływań na środowisko, jakie mogą wystąpić w związku z realizacją ustaleń projektu planu. Projekt planu zawiera ustalenia, których celem jest zapobieganie i ograniczanie negatywnych oddziaływań na środowisko. Na większości obszaru objętym projektem planu przewiduje się funkcję leśną. Projekt planu zawiera ustalenia mające na celu zminimalizowanie negatywnych oddziaływań na środowisko. Projekt planu nie określa zasady postępowania z masami ziemnymi pochodzącymi z wykopów. Zgodnie z ustawą o odpadach z dnia 14 grudnia 2012 r. (t.j. Dz. U z 2021 r. poz. 779 z późn. zm.) odpadem nie są niezanieczyszczona gleba i inne materiały występujące w stanie naturalnym, wydobyte w trakcie robót budowlanych, pod warunkiem, że materiał ten zostanie wykorzystany do celów budowlanych w stanie naturalnym na terenie, na którym został wydobyty. Respektowanie wszystkich ustaleń projektu planu oraz obowiązujących przepisów prawa, dotyczących zarówno zasad zagospodarowania terenów, jak i ich obsługi przez infrastrukturę techniczną, powinno spowodować uporządkowanie struktury przestrzennej obszaru, a także poprawę stanu poszczególnych elementów środowiska.

10. Rozwiązania alternatywne do rozwiązań zawartych w projekcie planu lub wyjaśnienie ich braku

W studium teren objęty planem wskazuje się jako tereny pełniące funkcje przyrodnicze: tereny lasów, tereny łączników ekologicznych i tereny łączników ekologicznych z potencjalnymi dolesieniami. Z tego względu nie wskazuje się rozwiązań alternatywnych, zakładając, że omawiany projekt jest projektem optymalnym zarówno pod względem rozwiązań funkcjonalno-przestrzennym jak i rozwiązań ograniczających negatywne oddziaływanie na środowisko.

11. Streszczenie

Prognoza ocenia ustalenia miejscowego planu zagospodarowania przestrzennego dla części obrębu Nowa Wieś, przy drodze powiatowej 6263P. Plan został sporządzony zgodnie z założeniami polityki przestrzennej gminy Rydzyna, w celu jej realizacji. Zakres i stopień szczegółowości prognozy został określony w uzgodnieniu z Regionalnym Dyrektorem Ochrony Środowiska w Poznaniu oraz z Państwowym Powiatowym Inspektorem Sanitarnym w Lesznie. Celem prognozy jest dokonanie oceny skutków realizacji ustaleń planu w odniesieniu do poszczególnych komponentów środowiska przyrodniczego, obszarów chronionych i zdrowia ludzi, wskazanie potencjalnie uciążliwych lub korzystnych dla środowiska ustaleń urbanistycznych, które mogą wynikać z projektowanego przeznaczenia terenu. Celem sporządzenia prognozy jest zdefiniowanie zagrożeń dla środowiska przyrodniczego jakie może wywołać realizacja założeń planu i ewentualne podjęcie działań mających na celu ograniczenie zagrożeń.

Przeprowadzona analiza wykazała, że realizacja ustaleń miejscowego planu zagospodarowania przestrzennego będzie wiązała się z niewielkimi, przekształceniami terenu. Plan bowiem wprowadza głównie tereny wyłączone z zabudowy. Plan wprowadza wiele istotnych zapisów zapewniających ochronę środowiska, w tym ochronę sąsiadujących obszarów. W prognozie pozytywnie oceniono zgodność miejscowego planu z obowiązującymi przepisami na szczeblu krajowym i międzynarodowym. Analiza wykazała powiązania planu z innymi dokumentami planistycznymi, w tym kontynuację koncepcji rozwoju gminy zawartej w Studium uwarunkowań i kierunków zagospodarowania przestrzennego miasta i gminy Rydzyna.

Ocenie zostały poddane główne zmiany zagospodarowania i ich przewidywany wpływ na środowisko tj. różnorodność biologiczną, ludzi, zwierzęta, rośliny, powietrze, wodę, glebę oraz obszary i obiekty objęte ochroną prawną. W ogólnej ocenie stwierdzono, że plan, przy zachowaniu wszelkich reżimów, nie będzie miał znaczącego negatywnego oddziaływania na środowisko, zagrożenia dla liczebności i bioróżnorodności gatunków, istotnych barier dla migracji. Wpływ negatywny jaki może wystąpić rozumiany jest jako oddziaływanie nie powodujące naruszenia standardów środowiskowych. Plan zachowuje wymagania prawne w zakresie ochrony środowiska przyrodniczego. Ustalenia planu nie naruszają obowiązujących standardów środowiskowych w zakresie zanieczyszczeń gleby, wód, powietrza czy klimatu akustycznego. Planowane inwestycje nie będą też znacząco oddziaływać na zdrowie ludzi. Przewiduje się ochronę tego terenu przez presją zabudowy podstawową i zachowanie odpowiedniej dla tego terenu funkcji jaką powinna być funkcja przyrodnicza. Ustalenia zawarte w prognozie nie przewidują oddziaływania transgranicznego na środowisko.

Podsumowując należy stwierdzić, że przeznaczenie terenów w projekcie planu nie pozostaje w sprzeczności z uwarunkowaniami środowiska i istniejącymi przepisami prawa, w tym prawa miejscowego. Rozwój zainwestowania przedmiotowego terenu będzie minimalny i jest możliwy tylko w zakresie funkcji określonych w planie. Dodatkowo zastosowanie wytycznych określonych w niniejszej prognozie pozwoli na ograniczenie ewentualnego negatywnego wpływu na środowisko.

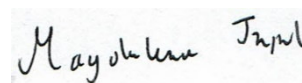
12. Oświadczenie

Poznań, dnia 18 października 2021 r.

OŚWIADCZENIE AUTORA PROGNOZY ODDZIAŁYWANIA NA ŚRODOWISKO DOTYCZĄCEJ PROJEKTU MIEJSCOWEGO PLANU ZAGOSPODAROWANIA PRZESTRZENNEGO DLA CZĘŚCI OBRĘBU NOWA WIEŚ, PRZY DRODZE POWIATOWEJ 6263P

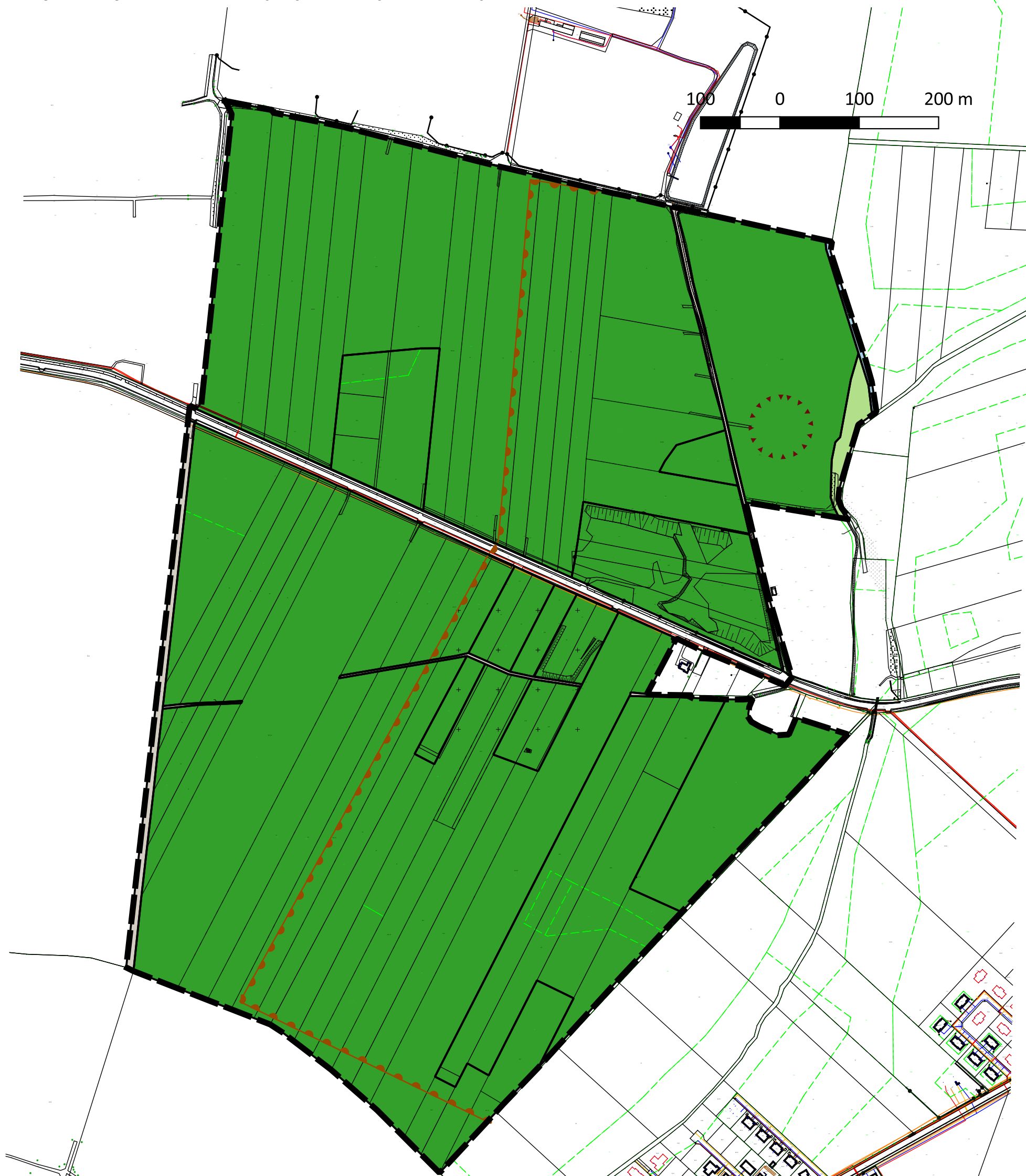
Oświadczam, że jako autor prognozy oddziaływania na środowisko dotyczącej projektu miejscowego planu zagospodarowania przestrzennego dla części obrębu Nowa Wieś, przy drodze powiatowej 6263P, spełniam wymagania, o których mowa w art. 74a ust. 2 ustawy z dnia 3 października 2008 r. o udostępnieniu informacji o środowisku i jego ochronie, udziale społeczeństwa w ochronie środowiska oraz o ocenach oddziaływania na środowisko (t.j. Dz. U. z 2021 r., poz. 247 z późn. zm.).

Jestem świadoma odpowiedzialności karnej za złożenie fałszywego oświadczenia.





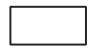





Magdalena Trzpil

Prognoza oddziaływania na środowisko dot. miejscowego planu zagospodarowania przestrzennego dla części obrębu Nowa Wieś, przy drodze powiatowej 6263P



Oznaczenia

-  granica obszaru objętego planem
-  lasy
-  tereny zieleni naturalnej i łąk
-  tereny rówów
-  tereny dróg publicznych, klasy zbiorczej
-  tereny dróg wewnętrznych
-  granica zaewidencjonowanego stanowiska archeologicznego Nowa Wieś stan. 11- AZP 64-25/39
-  granica zespołu stanowisk archeologicznych nr 1 ujętego w Gminnej Ewidencji Zabytków Archeologicznych

Dla całego obszaru objętego planem, ustala się strefę ochrony zewidencjonowanych stanowisk archeologicznych, ujętych w Gminnej Ewidencji Zabytków. Obszar objęty planem w całości położony jest w granicach Obszaru Chronionego Krajobrazu: Krzywińsko-Osieckiego wraz z zadrzewieniami gen. Dezyderygo Chłapowskiego i kompleksem leśnym Osieczna-Góra