

**UCHWAŁA NR XL/309/2022
RADY MIEJSKIEJ RYDZINY**

z dnia 29 marca 2022 r.

w sprawie miejscowego planu zagospodarowania przestrzennego dla części obrębu Nowa Wieś, przy drodze powiatowej 6263P.

Na podstawie art. 18 ust. 2 pkt 5 ustawy z dnia 8 marca 1990 r. o samorządzie gminnym (Dz. U. z 2022r., poz. 559 ze zm.) i art. 20 ust. 1 ustawy z dnia 27 marca 2003 r. o planowaniu i zagospodarowaniu przestrzennym (Dz. U. z 2022r., poz. 503) Rada Miejska Rydziny uchwala, co następuje:

§ 1. 1. Uchwala się miejscowy plan zagospodarowania przestrzennego dla części obrębu Nowa Wieś, przy drodze powiatowej 6263P, zwany dalej „planem”, stwierdzając iż nie narusza on ustaleń studium uwarunkowań i kierunków zagospodarowania przestrzennego miasta i gminy Rydzyna, uchwalonego uchwałą Rady Miejskiej Rydziny nr XXXII/257/2013 z dnia 27 czerwca 2013 r.

2. Załączniki do uchwały stanowią:

- 1) część graficzna planu w skali 1:2000, zwana dalej „rysunkiem planu” - załącznik nr 1;
- 2) rozstrzygnięcie Rady Miejskiej Rydziny o sposobie rozpatrzenia uwag do projektu planu - załącznik nr 2;
- 3) rozstrzygnięcie Rady Miejskiej Rydziny o sposobie realizacji, zapisanych w planie inwestycji z zakresu infrastruktury technicznej, które należą do zadań własnych gminy oraz zasadach ich finansowania, zgodnie z przepisami o finansach publicznych - załącznik nr 3;
- 4) dane przestrzenne utworzone dla planu - załącznik nr 4.

3. Granice obszaru objętego planem określono na rysunku planu.

§ 2. Ilekroć w uchwale jest mowa o ogrodzeniu pełnym należy przez to rozumieć ogrodzenie, w którym udział powierzchni pełnej wynosi powyżej 70 % ogólnej powierzchni ogrodzenia, z wyłączeniem żywopłotów.

§ 3. Ustala się następujące przeznaczenie terenów:

- 1) lasy, oznaczone symbolami 1ZL - 13ZL;
- 2) tereny zieleni naturalnej i łąk, oznaczone symbolem ZO;
- 3) tereny rowów, oznaczone symbolem WR;
- 4) tereny dróg publicznych, klasy zbiorczej, oznaczone symbolem KD-Z;
- 5) tereny dróg wewnętrznych, oznaczone symbolami 1KDW - 5KDW.

§ 4. W zakresie zasad ochrony i kształtowania ładu przestrzennego ustala się:

- 1) zakaz budowy ogrodzeń pełnych oraz ogrodzeń składających się z przęseł wykonanych z prefabrykatów betonowych;
- 2) zakaz lokalizacji tablic reklamowych i urządzeń reklamowych.

§ 5. W zakresie zasad ochrony środowiska, przyrody i krajobrazu oraz kształtowania krajobrazu ustala się zakaz lokalizacji przedsięwzięć mogących znacząco oddziaływać na środowisko, w rozumieniu przepisów odrębnych, z wyłączeniem zalesień oraz inwestycji celu publicznego.

§ 6. W zakresie zasad ochrony dziedzictwa kulturowego i zabytków oraz dóbr kultury współczesnej, dla całego obszaru objętego planem, ustala się strefę ochrony zewidencjonowanych stanowisk archeologicznych, ujętych w gminnej ewidencji zabytków, dla której zakres ochrony określają przepisy odrębne.

§ 7. W zakresie wymagań wynikających z potrzeb kształtowania przestrzeni publicznych dopuszcza się wprowadzenie powierzchni biologicznie czynnej na wolnych od utwardzenia powierzchniach terenów dróg z uwzględnieniem przebiegu istniejących i projektowanych sieci infrastruktury technicznej.

§ 8. 1. Dla terenów 1ZL, 5ZL, 6ZL, 9ZL oraz 13ZL ustala się następujące parametry i wskaźniki kształtowania zabudowy oraz zagospodarowania terenu:

- 1) utrzymanie leśnej funkcji terenu;
- 2) zakaz zabudowy, z uwzględnieniem wyjątku określonego w pkt 3;
- 3) dopuszczenie budowy, przebudowy, rozbudowy i remontów sieci i urządzeń infrastruktury technicznej, przyłączy do sieci infrastruktury technicznej oraz urządzeń wodnych, o ile nie zmieni to podstawowego przeznaczenia terenu.

2. Dla terenów 2ZL, 3ZL, 4ZL, 7ZL, 8ZL, 10ZL, 11ZL oraz 12ZL ustala się następujące parametry i wskaźniki kształtowania zabudowy oraz zagospodarowania terenu:

- 1) zakaz zabudowy, z uwzględnieniem wyjątku określonego w pkt 3;
- 2) dopuszczenie zalesienia;
- 3) dopuszczenie budowy, przebudowy, rozbudowy i remontów sieci i urządzeń infrastruktury technicznej, przyłączy do sieci infrastruktury technicznej oraz urządzeń wodnych, o ile nie zmieni to podstawowego przeznaczenia terenu.

3. Dla terenu ZO ustala się następujące parametry i wskaźniki kształtowania zabudowy oraz zagospodarowania terenu:

- 1) zakaz zabudowy, z uwzględnieniem wyjątków określonych w pkt. 3 i 4;
- 2) dopuszczenie wprowadzenia zieleni naturalnej, zadrzewień i zakrzewień, łąk, pastwisk oraz upraw polowych, z uwzględnieniem § 11 pkt 2;
- 3) dopuszczenie lokalizacji urządzeń wodnych;
- 4) dopuszczenie budowy, przebudowy, rozbudowy i remontów sieci i urządzeń infrastruktury technicznej oraz przyłączy do sieci infrastruktury technicznej.

4. Dla terenu WR ustala się następujące parametry i wskaźniki kształtowania zabudowy oraz zagospodarowania terenu:

- 1) zakaz zabudowy, z uwzględnieniem wyjątków określonych w pkt. 2 - 4;
- 2) dopuszczenie lokalizacji urządzeń wodnych;
- 3) dopuszczenie lokalizacji przepustów;
- 4) dopuszczenie budowy, przebudowy, rozbudowy i remontów sieci i urządzeń infrastruktury technicznej oraz przyłączy do sieci infrastruktury technicznej;
- 5) dopuszczenie uzupełnienia zieleni w dostosowaniu do warunków siedliska przyrodniczego.

§ 9. W zakresie granic i sposobów zagospodarowania terenów lub obiektów podlegających ochronie, na podstawie przepisów odrębnych, w tym terenów górniczych, a także narażonych na niebezpieczeństwo powodzi oraz zagrożonych osuwaniem się mas ziemnych ustala się nakaz uwzględnienia wszelkich ograniczeń w zagospodarowaniu terenu wynikających z położenia w granicach Obszaru Chronionego Krajobrazu: Krzywińsko-Osieckiego wraz z zadrzewieniami gen. Dezyderego Chłapowskiego i kompleksem leśnym Osieczna-Góra.

§ 10. 1. Nie ustala się szczegółowych zasad i warunków scalania i podziału nieruchomości objętych planem.

2. Nie wyznacza się granic obszarów wymagających przeprowadzenia scaleń i podziałów nieruchomości.

§ 11. W zakresie szczególnych warunków zagospodarowania terenów oraz ograniczeń w ich użytkowaniu, w tym zakazu zabudowy ustala się:

- 1) nakaz zastosowania rozwiązań zamiennych w przypadku wystąpienia kolizji inwestycji z urządzeniami drenażu melioracyjnego;
- 2) nakaz zachowania pasów wolnych od zadrzewień i zakrzewień oraz ogrodzeń, dla celów konserwacji, o szerokości 1,5 m w obie strony, od brzegów cieków wodnych i rowów melioracyjnych.

§ 12. Ustala się następujące zasady modernizacji, rozbudowy i budowy systemów komunikacji i infrastruktury technicznej:

1) w zakresie systemów komunikacji:

- a) tereny dróg publicznych, klasy zbiorczej, oznaczone symbolem KD-Z, o szerokości zgodnej z rysunkiem planu,
- b) tereny dróg wewnętrznych, oznaczone symbolami 1KDW – 5KDW, o szerokościach zgodnych z rysunkiem planu,
- c) obsługę komunikacyjną terenów ZO, ZL oraz WR z dróg publicznych i dróg wewnętrznych, znajdujących się w granicach obszaru objętego planem oraz poza jego granicami,
- d) dopuszczenie realizacji sieci i urządzeń infrastruktury technicznej w obrębie terenów dróg, zgodnie z przepisami odrębnymi,
- e) odprowadzanie wód opadowych i roztopowych z powierzchni dróg poprzez zastosowanie urządzeń odwadniających oraz odprowadzających wodę, zgodnie z przepisami odrębnymi;

2) powiązanie sieci infrastruktury technicznej z układem zewnętrznym oraz zapewnienie dostępu do sieci;

3) postępowanie z odpadami zgodnie z przepisami odrębnymi.

§ 13. Nie wyznacza się terenów, dla których należy określić sposób i terminy tymczasowego zagospodarowania, urządzenia i użytkowania terenów.

§ 14. Ustala się stawkę służącą naliczeniu jednorazowych opłat, o jakich mowa w art. 36 ust. 4 ustawy o planowaniu i zagospodarowaniu przestrzennym, w wysokości 30%.

§ 15. Wykonanie uchwały powierza się Burmistrzowi Miasta i Gminy Rydzyna.

§ 16. Uchwała wchodzi w życie po upływie 14 dni od dnia jej ogłoszenia w Dzienniku Urzędowym Województwa Wielkopolskiego.

PRZEWODNICZĄCY Rady
Miejskiej Rydzyny

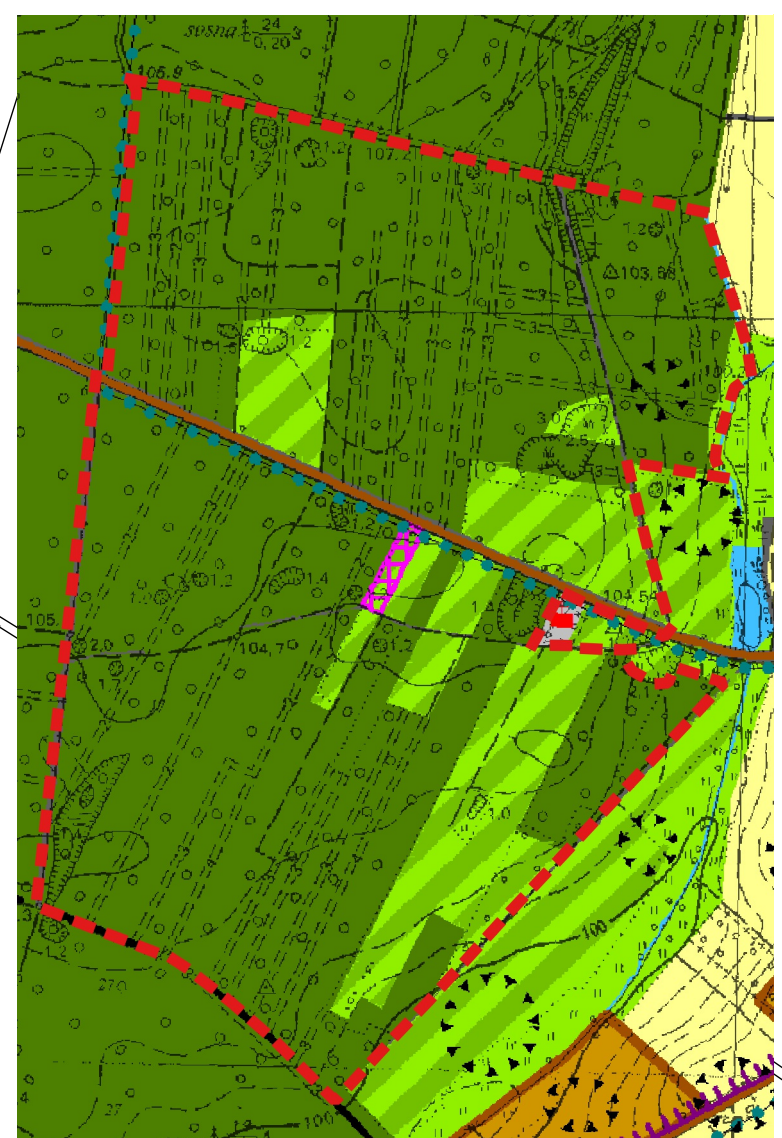
Roman Skiba

SKALA 1:2000

50 0 50 100 150 200 m



Studium uwarunkowań i kierunków zagospodarowania przestrzennego miasta i gminy Rydzyna skala 1:10000



- granica terenu objętego planem
- tereny lasów
- tereny potencjalnych dolesień
- tereny łączników ekologicznych

Oznaczenia

- granica obszaru objętego planem
- linie rozgraniczające tereny o różnym przeznaczeniu lub różnych zasadach zagospodarowania
- ZL - lasy
- ZO - tereny zieleni naturalnej i łąk
- WR - tereny rówów
- KD-Z - tereny dróg publicznych, klasy zbiorczej
- KDW - tereny dróg wewnętrznych
- granica zaewidencjonowanego stanowiska archeologicznego Nowa Wieś stan. 11- AZP 64-25/39
- granica zespołu stanowisk archeologicznych nr 1 ujętego w Gminnej Ewidencji Zabytków Archeologicznych

Dla całego obszaru objętego planem, ustala się strefę ochrony zewidencjonowanych stanowisk archeologicznych, ujętych w Gminnej Ewidencji Zabytków
Obszar objęty planem w całości położony jest w granicach Obszaru Chronionego Krajobrazu: Krzywińsko-Osieckiego wraz z zadrzewieniami gen. Dezyderygo Chłapowskiego i kompleksem leśnym Osieczna-Góra

Załącznik nr 2
do UCHWAŁY NR XL/309/2022
RADY MIEJSKIEJ RYDZINY
z dnia 29 marca 2022r.

**ROZSTRZYGNIĘCIE RADY MIEJSKIEJ RYDZINY O SPOSOBIE ROZPATRZENIA
UWAG DO PROJEKTU PLANU.**

Projekt miejscowego planu zagospodarowania przestrzennego dla części obrębu Nowa Wieś, przy drodze powiatowej 6263P został wyłożony do publicznego wglądu w terminie od 30 grudnia 2021 r. do 20 stycznia 2022 r. W dniu 10 stycznia 2022 r. odbyła się dyskusja publiczna nad przyjętymi w projekcie planu miejscowego rozwiązaniami.

Zgodnie z ustawą z dnia 27 marca 2003 r. o planowaniu i zagospodarowaniu przestrzennym (Dz. U. z 2022 r. poz. 503) uwagi były przyjmowane do dnia 4 lutego 2022 r. W ustalonym terminie, tj. do dnia 4 lutego 2022 r., nie wniesiono uwag, w związku z czym Rada Miejska Rydziny nie podejmuje rozstrzygnięcia o sposobie rozpatrzenia wniesionych uwag, o których mowa w art. 20 ust. 1 ww. ustawy.

Załącznik nr 3
do UCHWAŁY NR XL/309/2022
RADY MIEJSKIEJ RYDZYNY
z dnia 29 marca 2022r.

**ROZSTRZYGNIĘCIE RADY MIEJSKIEJ RYDZYNY O SPOSOBIE REALIZACJI,
ZAPISANYCH W PLANIE INWESTYCJI Z ZAKRESU INFRASTRUKTURY
TECHNICZNEJ, KTÓRE NALEŻĄ DO ZADAŃ WŁASNYCH GMINY ORAZ ZASADACH
ICH FINANSOWANIA, ZGODNIE Z PRZEPISAMI O FINANSACH PUBLICZNYCH.**

Na podstawie art. 7 ust. 1 ustawy z dnia 8 marca 1990 r. o samorządzie gminnym (Dz. U. z 2021r., poz. 1372 z późn. zm.) i art. 20 ust. 1 ustawy z dnia 27 marca 2003 r. o planowaniu i zagospodarowaniu przestrzennym (Dz. U. z 2022r., poz. 503) Rada Miejska Rydzyny rozstrzyga, co następuje:

§ 1. Sposób realizacji zapisanych w planie inwestycji z zakresu infrastruktury technicznej:

1. Zadania w zakresie realizacji dróg publicznych przewidzianych w planie oraz związanych z nimi wykupami terenów, prowadzić będą właściwe jednostki samorządu terytorialnego.
2. Zadania w zakresie infrastruktury technicznej prowadzić będą właściwe przedsiębiorstwa, w kompetencji których leży rozwój sieci.
3. Zadania w zakresie gospodarki odpadami realizowane będą zgodnie z miejscowym planem zagospodarowania, na podstawie przepisów odrębnych.
4. Za podstawę przyjęcia do realizacji zadań określonych w miejscowym planie zagospodarowania przestrzennego, które należą do zadań własnych gminy, stanowić będą zapisy Wieloletniej Prognozy Finansowej Miasta i Gminy Rydzyna.
5. Określenie terminów przystąpienia i zakończenia realizacji tych zadań, ustalone będzie według kryteriów i zasad przyjętych przy konstruowaniu Wieloletniej Prognozy Finansowej.
6. Inwestycje realizowane mogą być etapowo w zależności od wielkości środków przeznaczonych na inwestycje.

§ 2 Zasady finansowania inwestycji z zakresu infrastruktury technicznej określonych w planie:

Finansowanie inwestycji będzie odbywać się poprzez:

- 1) wydatki z budżetu gminy;
- 2) współfinansowanie środkami zewnętrznymi, poprzez budżet gminy – w ramach m.in.: dotacji unijnych, dotacji samorządu województwa, dotacji i pożyczek z funduszy celowych, kredytów i pożyczek bankowych oraz innych środków zewnętrznych;
- 3) udział inwestorów w finansowaniu w ramach porozumień o charakterze cywilnoprawnym lub w formie partnerstwa publiczno-prywatnego – „PPP”, a także właścicieli nieruchomości.

Załącznik Nr 4 do uchwały Nr XL/309/2022

Rady Miejskiej Rydzyny

z dnia 29 marca 2022 r.

Zalacznik4.xml

Dane przestrzenne, o których mowa w art. 67a ust. 3 i 5 ustawy z dnia 27 marca 2003 r. o planowaniu i zagospodarowaniu przestrzennym (j.t. Dz.U. z 2020 r. poz. 293 z późn. zm.) ujawnione zostaną po kliknięciu w ikonę

Uzasadnienie
do Uchwały Nr XL/309/2022
Rady Miejskiej Rydzyny
z dnia 29 marca 2022r.

w sprawie miejscowego planu zagospodarowania przestrzennego dla części obrębu Nowa Wieś, przy drodze powiatowej 6263P.

Projekt miejscowego planu zagospodarowania przestrzennego dla części obrębu Nowa Wieś, przy drodze powiatowej 6263P, opracowany został w oparciu o uchwałę nr XXXII/239/2021 Rady Miejskiej Rydzyny z dnia 25 maja 2021 r. w sprawie przystąpienia do sporządzenia miejscowego planu zagospodarowania przestrzennego dla części obrębu Nowa Wieś, przy drodze powiatowej 6263P.

Teren przedmiotowego planu położony jest w gminie Rydzyna, w obrębie Nowa Wieś, po obu stronach drogi powiatowej nr 6263P relacji Leszno - Nowa Wieś – Pawłowice. Teren ten obejmuje powierzchnię ok. 84,6 ha.

W granicach terenu objętego niniejszym planem występuje teren, dla którego obowiązuje miejscowy plan zagospodarowania przestrzennego działek nr 55 i 59/1 położonych w m. Nowawieś gm. Rydzyna, zatwierdzony uchwałą Nr XXIX/240/2000 Rady Miejskiej w Rydzynie z dnia 15 grudnia 2000 r. (Dz. Urz. Woj. Wielk. z 2001 r. Nr 8 poz. 103). Teren objęty przedmiotowym planem przeznaczony jest pod powierzchniową eksploatację kruszywa PE. Eksploatacja kruszywa na tym terenie została jednak zakończona. Teren ten obecnie nie ma statusu terenów górniczych i obszarów górniczych, a złoża Nowa Wieś III i Nowa Wieś IV zostały wybilansowane.

Zgodnie z art. 15 ust. 1 ustawy z dnia 27 marca 2003 r. o planowaniu i zagospodarowaniu przestrzennym (Dz. U. z 2022 r., poz. 503):

"Wójt, burmistrz albo prezydent miasta sporządza projekt planu miejscowego, zawierający część tekstową i graficzną, zgodnie z zapisami studium oraz z przepisami odrębnymi, odnoszącymi się do obszaru objętego planem, wraz z uzasadnieniem. W uzasadnieniu przedstawia się w szczególności:

- 1) *sposób realizacji wymogów wynikających z art. 1 ust. 2 - 4;*
- 2) *zgodność z wynikami analizy, o której mowa w art. 32 ust. 1, wraz datą uchwały rady gminy, o której mowa w art. 32 ust. 2, oraz sposób uwzględnienia uniwersalnego projektowania;*
- 3) *wpływ na finanse publiczne, w tym budżet gminy."*

Przy sporządzaniu niniejszego planu spełniono wymogi wynikające z przepisów art. 1 ust. 2-4 ww. ustawy. W szczególności uwzględniono w ustaleniach planu:

1)wymagania ładu przestrzennego, w tym urbanistyki i architektury poprzez wprowadzenie w projekcie planu ustaleń w zakresie zasad ochrony i kształtowania ładu przestrzennego, zaproponowanie podziału funkcjonalnego oraz określenie zasad kształtowania zabudowy;

2)walory architektoniczne i krajobrazowe poprzez określenie zasad kształtowania zabudowy, w tym terenów na których zakazuje się lokalizacji zabudowy;

3)wymagania ochrony środowiska, w tym gospodarowania wodami i ochrony gruntów rolnych i leśnych poprzez dokonanie szczegółowej analizy wszystkich zagadnień dotyczących ochrony środowiska w prognozie oddziaływania na środowisko oraz zawarcie w projekcie planu ustaleń w zakresie zasad ochrony środowiska, przyrody i krajobrazu kulturowego oraz kształtowania krajobrazu;

4)wymagania ochrony dziedzictwa kulturowego i zabytków oraz dóbr kultury współczesnej poprzez uwzględnienie wniosków Wielkopolskiego Wojewódzkiego Konserwatora Zabytków oraz zawarcie odpowiednich zapisów w projekcie uchwały;

5)wymagania ochrony zdrowia oraz bezpieczeństwa ludzi i mienia, a także potrzeby osób ze szczególnymi potrzebami, poprzez wprowadzenie odpowiednich zapisów w projekcie uchwały;

6)walory ekonomiczne przestrzeni poprzez utrzymanie głównie leśnego charakteru terenu objętego planem;

7) prawo własności poprzez wykonanie analizy stanu własności terenu objętego planem oraz dostosowanie zagospodarowania do istniejących uwarunkowań prawnych, a także analizę wniosków do miejscowego planu;

8) potrzeby obronności i bezpieczeństwa państwa poprzez uzgodnienie projektu planu z właściwymi organami wojskowymi, ochrony granic oraz bezpieczeństwa państwa;

9) potrzeby interesu publicznego poprzez określenie możliwości lokalizacji inwestycji celu publicznego;

10) potrzeby w zakresie rozwoju infrastruktury technicznej, w szczególności sieci szerokopasmowych, poprzez wprowadzenie w projekcie planu ustaleń w zakresie zasad modernizacji, rozbudowy i budowy infrastruktury technicznej oraz dopuszczenie inwestycji celu publicznego w zakresie inwestycji mogących znacząco oddziaływać na środowisko;

11) zapewnienie udziału społeczeństwa w pracach nad miejscowym planem zagospodarowania przestrzennego, w tym przy użyciu środków komunikacji elektronicznej;

12) zachowanie jawności i przejrzystości procedur planistycznych;

13) potrzebę zapewnienia odpowiedniej ilości i jakości wody do celów zaopatrzenia ludności.

Dziesięć pierwszych ww. zagadnień wprowadzono w formie ustaleń planu kształtujących przestrzeń obszaru objętego planem w sposób czytelny i przejrzysty, uwzględniając przebieg istniejących dróg oraz infrastruktury technicznej, a także stan władania gruntami. Przed opracowaniem projektu planu zbierano wnioski do planu. Po uzyskaniu uzgodnień i opinii, projekt planu wykładano do publicznego wglądu oraz zorganizowano w tym czasie dyskusje publiczne.

Udział społeczeństwa z pracach nad miejscowym planem zagospodarowania przestrzennego został zachowany na mocy art. 17 pkt 1, pkt 9 i pkt 11 ustawy o planowaniu i zagospodarowaniu przestrzennym oraz art. 39 ust. 1 ustawy z dnia 3 października 2008 r. o udostępnianiu informacji o środowisku i jego ochronie, udziale społeczeństwa w ochronie środowiska oraz o ocenach oddziaływania na środowisko (t.j. Dz. U. z 2021 r. poz. 2373 z późn. zm.). Podczas procedury planistycznej zachowano przejrzystość i jawność procedury planistycznej, podczas całej procedury udzielano pełnej informacji osobom zainteresowanym o stopniu zaawansowania prac planistycznych i etapu procedury planistycznej. Instytucje i organy właściwe do opiniowania i uzgodnienia projektu były zawiadamiane pisemnie, stosownie do ich właściwości wraz ze wskazaniem terminu w jakim winny były się wypowiedzieć. Umożliwiono składanie wniosków i uwag również za pomocą środków komunikacji elektronicznej.

Plan określa zasady modernizacji, rozbudowy i budowy systemów infrastruktury technicznej. W planie nie wyznaczono lokalizacji nowej zabudowy, która wymagałaby konieczności zaopatrzenia w wodę z instalacji gminnych służących zbiorowemu zaopatrzeniu w wodę.

Projekt planu przewiduje zgodność rozwiązań przyjętych w planie z polityką przestrzenną określoną w Studium uwarunkowań i kierunków zagospodarowania przestrzennego miasta i gminy Rydzyna, które wskazuje ten obszar głównie jako tereny pełniące funkcje przyrodnicze: tereny lasów, tereny łączników ekologicznych i tereny potencjalnych dolesień.

Ustalając przeznaczenie terenu lub określając potencjalny sposób zagospodarowania i korzystania z terenu, organ wziął pod uwagę interes publiczny i interesy prywatne, w tym zgłaszane w postaci wniosków i uwag, zmierzające do ochrony istniejącego stanu zagospodarowania terenu, jak i zmian w zakresie jego zagospodarowania, a także analizy ekonomiczne, środowiskowe i społeczne. Plan został opracowany w oparciu o zasadę zrównoważonego rozwoju, uwzględniając walory ekonomiczne, środowiskowe i społeczne. Opracowanie projektu poprzedzone zostało wykonaniem analizy poszczególnych komponentów. Na podstawie jej wyników opracowano projekt najkorzystniejszy z punktu widzenia ekonomicznego, społecznego i środowiskowego. Z punktu widzenia ekonomicznego, społecznego i środowiskowego celowe było wprowadzenie na terenie objętym planem głównie terenów przeznaczonych na cele leśne, gdzie dopuszczono wyłącznie lokalizację infrastruktury technicznej i urządzeń wodnych. Obszar objęty planem stanowi cenne przyrodniczo tereny, położone w granicach Obszaru Chronionego Krajobrazu: Krzywińsko-Osieckiego wraz z zadrzewieniami gen. Dezyderego Chłapowskiego i kompleksem leśnym Osieczna-Góra.

Uwzględniono wymagania ładu przestrzennego, efektywnego gospodarowania przestrzenią oraz walorów ekonomicznych przestrzeni poprzez kształtowanie struktur przestrzennych przy uwzględnieniu dążenia do minimalizowania transportochłonności układu przestrzennego. Plan wprowadza tereny charakteryzujące się niską transportochłonnością. Teren objęty opracowaniem planu przylega do istniejących dróg publicznych

i dróg wewnętrznych, z których możliwa będzie obsługa komunikacyjna terenów leśnych. Rozwiązanie przyjęte w planie nie wymaga obsługi terenów za pośrednictwem transportu zbiorowego jako środka transportu. Zaproponowane rozwiązania przestrzenne umożliwiają przemieszczanie się pieszych i rowerzystów.

Opracowanie miejscowego planu zagospodarowania przestrzennego jest konieczne z uwagi na unormowanie zasad zagospodarowania przestrzennego. Wyłączenie niektórych terenów z zabudowy i zapobieganie rozlewaniu się zabudowy jest podstawowym narzędziem dla ochrony ładu przestrzennego. Brak przeprowadzenia procedury opracowania planu może spowodować chaotyczne zagospodarowanie terenu w oparciu o decyzje administracyjne, które nie zawsze są zgodne z polityką przestrzenną gminy wyrażoną w Studium uwarunkowań i kierunków zagospodarowania przestrzennego miasta i gminy Rydzyna.

W związku z tym, iż na obszarze opracowania planu, z wyjątkiem drogi publicznej i dróg wewnętrznych, nie wyznaczono terenów przeznaczonych na cele inne niż rolne i leśne nie wystąpiła konieczność ustalenia szczegółowych zasad i warunki scalania i podziału nieruchomości objętych planem.

W dniu 19 czerwca 2018 r. Rada Miejska Rydzyny podjęła uchwałę nr XLIII/331/2018 w sprawie w sprawie oceny aktualności Studium uwarunkowań i kierunków zagospodarowania przestrzennego miasta i gminy Rydzyna oraz miejscowych planów zagospodarowania przestrzennego. Analiza wskazała, iż studium w zakresie terenu objętego niniejszym planem uznaje się za aktualne. Zgodnie ze sporządzoną analizą należy diagnozować miejsca szczególnego zagrożenia presją zabudowy. Ważną kwestią, w myśl przeprowadzonej analizy, pozostaje ochrona przed zabudowywaniem łączników ekologicznych. W przedmiotowym przypadku mamy właśnie do czynienia z terenami wymagającymi ochrony z uwagi na konieczność zachowania łączników ekologicznych.

W projekcie planu uwzględniono zasady uniwersalnego projektowania. Plan wyznacza tereny, dla których zapewniona została dostępność również dla osób ze szczególnymi potrzebami. Z uwagi na charakter terenów wyznaczonych w niniejszym planie nie określano minimalnej liczby miejsc przeznaczonych na parkowanie pojazdów zaopatrzonych w kartę parkingową.

Sporządzono prognozę skutków finansowych uchwalenia planu miejscowego, w którym przedstawiony został wpływ na finanse publiczne, w tym budżet gminy.

Ogłoszenie Burmistrza Miasta i Gminy Rydzyna o przystąpieniu do opracowania planu ukazało się w dniu 14 lipca 2021 r. w prasie miejscowej, wskazując o możliwości składania wniosków do przedmiotowego planu w terminie 21 dni od daty jego publikacji. Obwieszczenie Burmistrza Miasta i Gminy Rydzyna o przystąpieniu do opracowania planu zostało wywieszane w dniu 14 lipca 2021 r. na tablicy ogłoszeń Urzędu Miasta i Gminy Rydzyna oraz na stronie internetowej Biuletynu Informacji Publicznej Gminy Rydzyna wskazując o możliwości składania wniosków do przedmiotowego planu w terminie 21 dni od daty jego publikacji. Jednocześnie zawiadomieniem z dnia 14 lipca 2021 r. IGK.6721.1.2021 poinformowano organy i instytucje właściwe do opiniowania i uzgodnienia projektu, o podjęciu uchwały o przystąpieniu do sporządzenia planu i możliwości składania wniosków do planu w terminie 21 dni od dnia otrzymania zawiadomienia. W ustalonym terminie wpłynęły wnioski od organów i instytucji właściwych do opiniowania i uzgodnienia projektu planu oraz od osób fizycznych. Kolejno sporządzony został projekt planu miejscowego, rozpatrujący wnioski złożone do planu, wraz z prognozą oddziaływania na środowisko oraz prognoza skutków finansowych uchwalenia planu miejscowego. Projekt miejscowego planu zagospodarowania przestrzennego został pozytywnie zaopiniowany przez Powiatową Komisję Urbanistyczno-Architektoniczną, na posiedzeniu w dniu 27 października 2021 r. Projekt miejscowego planu zagospodarowania przestrzennego, pismem z dnia 19 października 2021 r. nr IGK.6721.1.2021 został przekazany właściwym organom do zaopiniowania i uzgodnienia. Uzyskano wszystkie wymagane ustawą opinie i uzgodnienia.

Projekt planu został wyłożony do publicznego wglądu w dniach od 30 grudnia 2021 r. do 20 stycznia 2022 r. Termin składania uwag został wyznaczony do dnia 4 lutego 2022 r. Dyskusja publiczna nad przyjętymi w projekcie planu rozwiązaniami została wyznaczona na dzień 10 stycznia 2022 r. W ustalonym terminie do projektu planu nie wniesiono żadnych uwag. Uwaga wniesiona po terminie, dnia 9 marca 2022 r. nie podlegała rozstrzygnięciu Burmistrza Miasta i Gminy Rydzyna i nie podlega rozstrzygnięciu Radu Miejskiej Rydzyny.

Załącznik nr 4 do uchwały, utworzony w postaci elektronicznej, wynika z art. 67a ust. 5 ww. ustawy o planowaniu i zagospodarowaniu przestrzennym i obejmuje następujące dane przestrzenne: lokalizację przestrzenną obszaru objętego aktem w postaci wektorowej w obowiązującym państwowym systemie odniesień przestrzennych, atrybuty zawierające informacje o akcie oraz część graficzną aktu w postaci cyfrowej reprezentacji z nadaną georeferencją w obowiązującym państwowym systemie odniesień przestrzennych.

Wejście w życie miejscowego planu zagospodarowania przestrzennego, z zastosowaniem procedury przewidzianej ustawą o planowaniu i zagospodarowaniu przestrzennym zapewni właściwą ochronę cennych przyrodniczo i krajobrazowo terenów.

W związku z powyższym podjęcie uchwały jest uzasadnione.