

UCHWAŁA NR X/82/2019  
RADY MIEJSKIEJ RYDZINY

z dnia 25 czerwca 2019 r.

**w sprawie wyznaczenia aglomeracji Rydzyna.**

Na podstawie art. 87 ust.1 i 4 ustawy z dnia 20 lipca 2017r. Prawo wodne (Dz.U. z 2018r., poz. 2268 z późn. zm.) oraz art. 18 ust. 2 pkt 15 ustawy z dnia 8 marca 1990r. o samorządzie gminnym (Dz. U. z 2019r., poz. 506) Rada Miejska Rydziny uchwala, co następuje:

§ 1. Wyznacza się aglomerację Rydzyna położoną w województwie wielkopolskim, w powiecie leszczyńskim, o równoważnej liczbie mieszkańców (RLM) 9776, z oczyszczalnią ścieków zlokalizowaną na działce o numerze ewidencyjnym 187/40 w obrębie Kloda, pod adresem ul. Komisji Edukacji Narodowej 10, 64-130 Rydzyna. Opis aglomeracji stanowi załącznik nr 1 do niniejszej uchwały.

§ 2. Obszar i granice aglomeracji wyznaczono na mapie w skali 1:25 000, stanowiącej załączniki od nr 2 do nr 7 do niniejszej uchwały.

§ 3. Wykonanie uchwały powierza się Burmistrzowi Miasta i Gminy Rydzyna.

§ 4. Uchwała wchodzi w życie po upływie 14 dni od dnia ogłoszenia w Dzienniku Urzędowym Województwa Wielkopolskiego.

PRZEWODNICZĄCY Rady  
Miejskiej Rydziny

**Roman Skiba**

## UZASADNIENIE

### do Uchwały Nr X/82/2019 Rady Miejskiej Rydzyny z dnia 25 czerwca 2019r.

Na podstawie art. 87 ust.1 i 4 ustawy z dnia 20 lipca 2017 r. - Prawo wodne (Dz.U. z 2018r., poz. 2268 z późn. zm.) aglomeracje wyznacza, w drodze uchwały będącej aktem prawa miejscowego rada gminy.

W kwietniu 2019r. Burmistrz Miasta i Gminy Rydzyna przygotował projekt uchwały w sprawie wyznaczenia obszaru i granicy aglomeracji Rydzyna. Zgodnie z treścią art. 87 ust. 4 wyżej wymienionej ustawy cyt. "wyznaczenie aglomeracji następuje po uzgodnieniu przez wójta, burmistrza lub prezydenta miasta z Wodami Polskimi, a w zakresie obszarów objętych przynajmniej jedną formą ochrony przyrody, o której mowa w art. 6 ustawy z dnia 16 kwietnia 2004 r. o ochronie przyrody, lub obszarów mających znaczenie dla Wspólnoty znajdujących się na liście, o której mowa w art. 27 ust. 1 tej ustawy -z właściwym regionalnym dyrektorem ochrony środowiska. Do uzgodnienia przepisy art. 106 ustawy z dnia 14 czerwca 1960 r. - Kodeks postępowania administracyjnego stosuje się odpowiednio" kcyt, materiały dotyczące projektu planu aglomeracji, pismem z prośbą o uzgodnienie zostały przesłane do Regionalnego Dyrektora Ochrony Środowiska w Poznaniu oraz z Państwowego Gospodarstwa Wodnego Wody Polskie Zarządu Zlewni w Lesznie.

Regionalny Dyrektor Ochrony Środowiska w Poznaniu postanowieniem z dnia 28 maja 2019r. znak WPN-I.070.30.2019.KD uzgodnił wniosek o wyznaczenie aglomeracji Rydzyna. Państwowe Gospodarstwo Wodne Wody Polskie w ustawowym terminie o którym mowa w art. 106 ustawy z dnia 14 czerwca 1960 r. - Kodeks postępowania administracyjnego (Dz. U. z 2018r., poz. 2096 z późn. zm.) nie zajęło stanowiska w sprawie. W dniu 19 czerwca 2019r. postanowieniem znak WR.ZPU.2.611.1.2019.Sł Państwowe Gospodarstwo Wodne Wody Polskie, z uwagami dotyczącymi obszarów szczególnie zagrożonych powodzią uzgodniło wniosek o wyznaczenie aglomeracji Rydzyna.

Wyznaczenie przedmiotowej aglomeracji umożliwi samorządowi uregulowanie gospodarki wodnościekowej oraz ubieganie się o środki z funduszy celowych na realizację przedsięwzięć związanych z wyposażeniem aglomeracji w wymaganą sieć kanalizacyjną dla ścieków komunalnych zakończonych oczyszczalnią ścieków.

Mając na uwadze powyższe, podjęcie uchwały uważa się za uzasadnione.

PRZEWODNICZĄCY  
RADY MIEJSKIEJ RYDZINY

Roman Skiba

Załącznik nr 1  
do Uchwały Nr X/82/2019  
Rady Miejskiej Rydzyny  
z dnia 25 czerwca 2019r.

## **WYZNACZENIE OBSZARU I GRANIC AGLOMERACJI RYDZYNA**

### **SPIS TREŚCI**

1.	WSTĘP .....	2
2.	ZASIĘG OBSZARU AGLOMERACJI RYDZYNA. ....	3
3.	STRUKTURA ORGANIZACYJNA SYSTEMU .....	3
4.	UZASADNIENIE POTRZEBY ZMIANY ZASIĘGU AGLOMERACJI ORAZ OPIS ROZWIĄZAŃ.....	4
5.	OPIS GOSPODARKI ŚCIEKOWEJ. ....	5
6.	INFORMACJA O STREFACH OCHRONNYCH UJĘĆ WODY OBEJMUJĄCYCH TERENY OCHRONY BEZPOŚREDNIEJ I TERENY OCHRONY POŚREDNIEJ ZAWIERAJĄCĄ OZNACZENIE AKTU PRAWA MIEJSCOWEGO LUB DECYZJI USTANAWIAJĄCYCH TE STREFY ORAZ ZAKAZY, NAKAZY I OGRANICZENIA OBOWIĄZUJĄCE NA TYCH TERENACH. ....	9
7.	INFORMACJA O OBSZARACH OCHRONNYCH ZBIORNIKÓW WÓD ŚRÓDLĄDOWYCH ZAWIERAJĄCĄ OZNACZENIE AKTU PRAWA MIEJSCOWEGO USTANAWIAJĄCEGO TE OBSZARY ORAZ ZAKAZY, NAKAZY I OGRANICZENIA OBOWIĄZUJĄCE NA TYCH OBSZARACH. ....	10
8.	INFORMACJĘ O FORMACH OCHRONY PRZYRODY ZAWIERAJĄCĄ NAZWĘ FORMY OCHRONY PRZYRODY ORAZ WSKAZANIE AKTU PRAWNEGO UZNAJĄCEGO OKREŚLONY OBSZAR ZA FORMĘ OCHRONY PRZYRODY.....	11
9.	PODSUMOWANIE. ....	11

## 1. WSTĘP

Projekt został opracowany w oparciu o Rozporządzenie Ministra Gospodarki Morskiej i Żeglugi Śródlądowej z dnia 27 lipca 2018 r. w sprawie sposobu wyznaczania obszaru i granic aglomeracji (Dz. U. z 2018 r. poz. 1586) z wykorzystaniem następujących dokumentów i danych:

- Studium uwarunkowań i kierunków zagospodarowania przestrzennego miasta i gminy Rydzyna zatwierdzone Uchwałą Nr XXXII/257/2013 Rady Miejskiej Rydzyny z dnia 27 czerwca 2013 r.,
  - miejscowe Plany Zagospodarowania Przestrzennego,
  - decyzje o warunkach zabudowy i zagospodarowania terenu,
  - pozwolenia na budowę w zakresie gospodarki wodnej,
  - zgłoszenia budowy, budowli oraz obiektów liniowych w zakresie gospodarki wodnej,
- a także:
- dokumentacja techniczna (powykonawcza) rozbudowy i modernizacji oczyszczalni ścieków w Rydzynie,
  - założenia modernizacji i przebudowy elementów systemu kanalizacji sanitarnej w Aglomeracji Rydzyna,
  - inne informacje przekazane przez Urząd Gminy,
  - informacje przekazane przez Operatora systemu kanalizacyjnego Aglomeracji Rydzyna, w tym dane inwentaryzacyjne elementów systemów kanalizacji sanitarnej
  - Dane dot. wyznaczonych stref ochronnych wód. w tym stref ochrony ujęć,
  - Obowiązujące przepisy, m. in.:
- Ustawa z dnia 20 lipca 2017 r. Prawo Wodne (Dz. U. 2017 r. poz. 1566 t. uj. 2019.03.29),
  - Rozporządzenie Ministra Gospodarki Morskiej i Żeglugi Śródlądowej z dnia 27 lipca 2018 r. w sprawie sposobu wyznaczania obszaru i granic aglomeracji (Dz. U. z 2018 poz. 1586),
  - Ustawa z dnia 16 kwietnia 2004r. o ochronie przyrody (tj. Dz.U. 2018.1614 z późn. zmianami),
- dane z Krajowego Programu Oczyszczania Ścieków Komunalnych,

Organem składającym niniejszy wniosek o utworzenie Aglomeracji Rydzyna 2019 jest:

**Gmina Rydzyna  
ul. Rynek 1  
64-130 Rydzyna**

Niniejszy dokument zawiera informacje wymagane przez ww. Rozporządzenie MG MiŻŚ i stanowi kompletny materiał, na podstawie którego może zostać podjęta Uchwała Rady Miasta i Gminy Rydzyna w sprawie wyznaczenia „Aglomeracji Rydzyna”. Od strony merytorycznej treścią niniejszego wniosku jest korekta granic i obszaru Aglomeracji Rydzyna 2016 wyznaczonej Uchwałą Nr XXIII/636/16 Sejmiku Województwa Wielkopolskiego z dnia 31 października 2016 r. zmieniająca uchwałę w sprawie wyznaczenia aglomeracji Rydzyna.

Sejmik Województwa Wielkopolskiego przywołaną Uchwałą (Dz. Urz WW. z 2016 r. poz. 6794) wyznaczył aglomerację Rydzyna o równoważnej liczbie mieszkańców 7 205 RLM.

Aglomeracja ta obejmuje swym zasięgiem tereny objęte systemem kanalizacji zbiorczej w gminie Rydzyna. Są to miejscowości:

- Rydzyna,
- Dąbcze,
- Kłoda

System kanalizacji zakończony jest oczyszczalnią ścieków zlokalizowaną w miejscowości Kłoda.

Intencją niniejszego dokumentu jest wprowadzenie zmian w istniejącej aglomeracji polegających na nieznacznym powiększeniu jej obszarów z odpowiednią korektą granic aglomeracji. Proponowane zmiany to dołączenie nowych, niedużych obszarów zabudowy mieszkaniowej we wszystkich miejscowościach aglomeracji Rydzyna, Dąbcze, Kłoda). Korekta granic uwzględnia również wymóg zaznaczania granic aglomeracji wg granic poszczególnych działek podlegających skanalizowaniu. Ze względu na to, że niektóre działki to działki siedliskowe, rolnicze, granice aglomeracji tworzą kształt zdecydowanie odbiegający od obszarów zabudowanych. Zapewne niektóre z tych działek w przyszłości ulegną wtórnym podziałom i przypuszczalnie podziały te służyły będą lokalizacji nowej zabudowy mieszkaniowej, znacznie rzadziej zabudowie usługowej lub przemysłowej. Tak więc najprawdopodobniej sam zasięg i granice aglomeracji nie ulegną zmianie, natomiast wzrośnie intensywność zabudowy na tych działkach, a w efekcie w całej aglomeracji.

## 2. Zasięg obszaru aglomeracji Rydzyna.

Przywołana Uchwała Sejmiku (Uchwała Nr XXIII/636/16 (Dz. Urz. WW. z 2016 r. poz. 6794) ustanawia aglomerację 7 205 RLM obejmującą miejscowości:

- Rydzyna,
- Dąbcze,
- Kłoda,

Niniejszym postuluje się wyznaczenie nowego obszaru i granic Aglomeracji Rydzyna o wielkości **9 776 RLM**, obejmującego swoim zasięgiem te same miejscowości:

- Rydzyna
- Kłoda
- Dąbcze

Jednocześnie unieważnieniu ulegnie ww. Uchwała Sejmiku Województwa Wielkopolskiego ustanawiającej Aglomerację w wielkości 7 205 RLM.

## 3. Struktura organizacyjna systemu

Gmina Rydzyna jest członkiem Związku Międzygminnego Wodociągów i Kanalizacji Wiejskich we Wschowie, którego jednostką wykonawczą jest Zakład Usług Wodnych Sp. z o.o. we Wschowie z siedzibą przy ul. Nowopolnej 5. Jednostka ta, z upoważnienia Gminy, prowadzi eksploatację systemu kanalizacji sanitarnej na obszarze całej Aglomeracji Rydzyna.

#### **4. Uzasadnienie potrzeby zmiany zasięgu aglomeracji oraz opis rozwiązań.**

Konieczność zmiany zasięgu aglomeracji Rydzyna wynika z rzeczywistych uwarunkowań rozwojowych Gminy. Powstałe nowe obszary zabudowy mieszkaniowej na skraju istniejącej aglomeracji nie powinny rozwijać się w oparciu o rozwiązania indywidualne, szczególnie, jeśli istnieje i funkcjonuje obok kanalizacja sanitarna odprowadzająca ścieki do istniejącej aglomeracyjnej oczyszczalni w Kłodzie. Stąd Gmina w ostatnich latach zrealizowała odcinki sieci kanalizacji sanitarnej na terenach nowych inwestycji mieszkaniowych.

Jednocześnie oczyszczalnia poddana została rozbudowie i modernizacji, dzięki czemu może sprawniej i ze znacznie większą dozą pewności oczyszczać wszystkie ścieki, jakie do niej trafiają poprzez system kanalizacji, ale także oczyszcza ścieki dowożone (w limitowanej ilości) z obszarów nieskanalizowanych. W tym zakresie oczyszczalnia może przyjmować ścieki spoza obszaru Aglomeracji.

Niniejsza propozycja znajduje swoje uzasadnienie zarówno ekonomiczne, jak i środowiskowe (uniknięcie realizacji indywidualnych rozwiązań).

W chwili obecnej na terenie gminy kanalizacja sanitarna znajduje się w miejscowościach: Rydzyna, Kłoda i Dąbcze, nie obejmuje jednakże – mimo ciągłej rozbudowy sieci - wszystkich terenów przewidziane do skanalizowania w tych miejscowościach. Stąd konieczność powiększenia obszaru Aglomeracji Rydzyna i wynikająca z tego konieczność korekty granic Aglomeracji.

W związku z wyżej zasygnalizowaną rozbieżnością pomiędzy zasięgiem kanalizacji Sanitarnej a potrzebami społecznymi (i środowiskowymi) Gmina planuje dalszy wzrost zasięgu tej sieci – planuje realizację wielu nowych odcinków kanalizacji sanitarnej na kolejnych terenach udostępnianych pod zabudowę mieszkaniową. Niniejsza zmiana zasięgu Aglomeracji Rydzyna ma na celu usankcjonowanie dotychczasowego rozwoju systemu kanalizacji sanitarnej na przedmiotowym obszarze wliczając w to zarówno dotychczasowy rozwój sieci, jak i dokonaną już rozbudowę i modernizację oczyszczalni ścieków. Jednocześnie wnioskowana zmiana ma ukazać perspektywę rozwoju systemu kanalizacji sanitarnej w taki sposób, aby w pełni wykorzystywać możliwości „przerobowe” nowej – de facto – oczyszczalni ścieków.

Niezależnie od konieczności rozwijania sieci kanalizacyjnej istnieje potrzeba remontu i modernizacji najbardziej wysłużonych odcinków kanalizacji. Są to kanały najstarsze, główne przewody pierwszego układu kanalizacyjnego realizowanego w latach 80 – tych ub. wieku, Obecnie ocenia się, że koniecznością tą objęte są kanały o łącznej długości ok. 1 km – są to kanały w ul. Komisji Edukacji Narodowej (d. ul. 29 Stycznia), ul. Konstytucji 3 Maja (kolektor) i kanały boczne w ulicach przyległych.

W ramach niniejszego wniosku przedstawiono dane pozwalające na obliczenie wskaźnika koncentracji wg przywołanego powyżej Rozporządzenia regulującego merytoryczną stronę ustanawiania aglomeracji. Minimalny wskaźnik koncentracji określony w Rozporządzeniu Ministra Środowiska wynosi 120mk/km, i taka jego wielkość jest spełniona niniejszym zakresem powiększenia aglomeracji. Na wnioskowanym obszarze Aglomeracji Rydzyna 2019 nie ma zlokalizowanych obszarów upoważniających do wykorzystania wskaźnika koncentracji w wielkości 90 Mk/km sieci.

## 5. Opis gospodarki ściekowej.

W Gminie Rydzyna wyposażone są w całości w system kanalizacji sanitarnej trzy miejscowości: Rydzyna, Dąbcze i Kłoda (Kłoda Mała i Kłoda Wielka). Ścieki z tych miejscowości trafiają przewodowo do oczyszczalni ścieków. Oczyszczalnia ścieków zlokalizowana jest w centralnej części gminy pomiędzy Rydzyną, a Kłodą, na północ od Rowu Polskiego, w obrębie Kłoda na terenie działki nr 187/40 o adresie ul. Komisji Edukacji Narodowej 10 (d. ul. 29 Stycznia 10) 64-130 Rydzyna. Oczyszczalnia w roku 2018 została poddana rozbudowie i modernizacji uzyskując średniodobową przepustowość  $Q_{\text{śrd}} = 1.220 \text{ m}^3/\text{d}$ .

Obecnie jest to oczyszczalnia ścieków, mechaniczno – biologiczna, w systemie niskoobciążonego osadu czynnego. Została przygotowana do przyjęcia ścieków z terenu aglomeracji oraz osadów z przydomowych oczyszczalni ścieków z pozostałej części Gminy. Łączny bilansowy ładunek zanieczyszczeń liczony w BZT<sub>5</sub>, jaki może być dostarczany do oczyszczalni wyliczony został na wartość 9895 RLM – na takie parametry została ona zaprojektowana i zrealizowana

Wyliczone bilansowo, dla potrzeb projektu oczyszczalni, obciążenie oczyszczalni pochodzące z terenu aglomeracji, tj. w ściekach spływających do oczyszczalni wynosi  $1130 \text{ m}^3/\text{d}$ . W tym, przy ówczesnych danych (6912 Mk) ilość ścieków sanitarnych, tj. pochodzących od mieszkańców aglomeracji wyliczono na  $830 \text{ m}^3/\text{d}$ . W bilansie ścieków dla oczyszczalni zakładano dowóz ścieków w ilości  $90 \text{ m}^3/\text{d}$  ( $65 \text{ m}^3/\text{d}$  z mieszkalnictwa i  $25 \text{ m}^3/\text{d}$  z usług). Łączna przepustowość oczyszczalni została określona na  $1220 \text{ m}^3/\text{d}$ , ponieważ uwzględniono spływy z innych źródeł w ilości  $300 \text{ m}^3/\text{d}$  (przemysł, wody infiltracyjne). Dotychczasowa eksploatacja oczyszczalni po rozbudowie i modernizacji potwierdza założenia bilansowe

Jak podano powyżej wzrost ilości mieszkańców przekroczył założenia planistyczne, czego konsekwencją był (i jest) przyspieszony rozwój sieci kanalizacyjnej. Konieczna jest więc zmiana wielkości aglomeracji wraz z odpowiednią korektą jej obszaru. Znajduje to wyraz w powstających dokumentach planistycznych. Zgodnie z wymogami prawnymi ustalenie obszaru aglomeracji opiera się właśnie na nich – na planach zagospodarowania przestrzennego (między innymi).

Poniżej – w tabeli 1 pokazano założenia rozwoju Aglomeracji Rydzyna ujęte we wniosku o jej utworzenie w roku 2016.

Tabela 1. Rzeczywista i prognozowana liczba mieszkańców aglomeracji Rydzyna 2016 (7205 MR).

Lp	Miejscowość	Liczba mieszkańców 2015	Liczba osób czasowo przebywających (miejsca noclegowe) obecnie i docelowo	Liczba mieszkańców docelowo wg wniosku o Aglom. 2016	Przyrost ilości mieszkańców	Łączna liczba osób na obszarze Aglomeracji 2016	
						rzeczyw.	prognoz. jako docel.
1	Rydzyna	2775	130	2775	0	2905	2905
2	Kłoda	1151	100	1151	0	1251	1251
3	Dąbcze	1327	0	1747	420	1327	1747
4	Razem	5253	230	5673	420	5483	5903

Zgodnie z założeniami liczba ludności w Aglomeracji uległa planowemu zwiększeniu. Wystąpiła nawet potrzeba korekty tych planów „w górę” – stąd niniejszy wniosek. Zgodnie z wnioskiem o korektę obszaru i granic Aglomeracji Rydzyna z roku 2015 zatwierdzonym poprzez powołanie Aglomeracji Rydzyna 2016, liczba mieszkańców stałych (osób zameldowanych na pobyt stały i na pobyt czasowy) w roku 2015 wynosiła 5253. Planowano wtedy wzrost liczby tych mieszkańców do wielkości 5673 Mk. Jak się okazuje liczba ta wzrosła do wartości 5932 Mk. Liczba osób czasowo przebywających (miejsca noclegowe) nie uległa zmianie. W tabeli 2 pokazano porównanie zakładanych ilości mieszkańców w Agl. 2016 z rzeczywistymi ilościami wg stanu na 2018.12.31. Widać tu bardzo wyraźny, znaczny wzrost mieszkalnictwa bez zmian w ilości miejsc noclegowych. Brak wzrostu bazy noclegowej oznacza najprawdopodobniej brak wzrostu turystyki bazującej na noclegach w gminie.

Tabela 2. Porównanie założeń Aglomeracji 2016 z danymi aktualnymi na dzień 2018.12.31.

Lp	Miejscowość	Obecna liczba stałych mieszkańców aglomeracji 2019 (pobyt stały + pobyt czasowy)	Liczba osób czasowo przebywających w aglomeracji (miejsca noclegowe)	Łączna obecna ilość osób na obszarze aglomeracji 2019	Przyrost liczby mieszkańców rzeczyw. Aglomeracji 2019 (stan 2018.12.31) w porównaniu ilością docelową wg Aglomeracji 2016
1	Rydzyna	2897	130	3027	122
2	Kłoda	1239	100	1339	88
3	Dąbcze	1744	0	1744	417
4	Razem	5880	230	6110	627

W tabeli 3 pokazano obecne zaktualizowane założenia będące podstawą wniosku o Aglomerację Rydzyna 2019.

Tabela 3. Rzeczywista i prognozowana liczba mieszkańców wnioskowanej aglomeracji Rydzyna 2019

Lp	Miejscowość	Liczba mieszkańców 2018	Liczba osób czasowo przebywających (miejsca noclegowe) obecnie i docelowo	Łączna obecna liczba osób na obszarze Aglomeracji 2019	Planowany przyrost ilości mieszkańców	Łączna docelowa liczba osób na obszarze Aglomeracji 2019
1	Rydzyna	2897	130	3027	950	3977
2	Kłoda	1239	100	1339	56	1395
3	Dąbcze	1744	0	1744	1230	2974
4	Razem	5880	230	6110	2236	8346



Tabela 4. Długość istniejącej oraz planowanej do budowy sieci kanalizacji sanitarnej

Miejscowość	Długość sieci istniejącej [km]	Długość sieci do wybudowania [km]	Stan po zakończeniu realizacji projektu /km]	Szacowane koszty przewidziane do realizacji sieci projektowanej [mln zł brutto]
Rydzyna	13,0	3,356	16,356	ok. 2,68
Kłoda	10,451	0,405	10,856	ok. 0,32
Dąbcze	9,822	5,54	15,362	ok. 4,4
<b>Razem</b>	<b>33,273</b>	<b>9,301</b>	<b>42,574</b>	<b>ok. 7,4</b>

Ze względu na stan techniczny istniejącej, kilkudziesięcioletniej sieci kanalizacyjnej i potrzeby transportowe ścieków konieczna jest także modernizacja kolektora głównego doprowadzającego ścieki do oczyszczalni na odcinku ok. 1,06 km w centrum miasta Rydzyna. Ten zakres inwestycji także przedstawiono na załącznikach graficznych.

Tabela 5. Powstające obecnie ilości ścieków na terenie Aglomeracji 2019

Aglomeracja	Ilość ścieków [tys. m <sup>3</sup> /r]		
	ścieki socjalno – bytowe (mieszkalnictwo, noclegi)	ścieki przemysłowe (pozostali wytwórcy ścieków)	razem ścieki komunalne (z dowozem)
Agl. Rydzyna 2019	269,9	80,0	349,9

Tabela 6. Powstające docelowo ilości ścieków na terenie Aglomeracji 2019

Aglomeracja	Ilość ścieków [tys. m <sup>3</sup> /r]		
	ścieki socjalno – bytowe (mieszkalnictwo, noclegi)	ścieki przemysłowe (pozostali wytwórcy ścieków)	razem ścieki komunalne (z dowozem)
Agl. Rydzyna 2019	367,83	85,8	453,63

W grupie „pozostali wytwórcy” ujęto ścieki wytwarzane przez przemysł, drobny przemysł, handel i usługi, jednostki użyteczności publicznej oraz prognozowaną ilość ścieków wytwarzanych na nowych terenach przeznaczonych pod przemysł.

W poniższej tabeli przedstawiono ładunek zanieczyszczeń organicznych (BZT<sub>5</sub>) przeliczony na wielkość równoważnej liczby mieszkańców.

Tabela 7. Szacowana ilość RLM w aglomeracji Rydzyna 2019 z grupy „pozostali wytwórcy”

	RLM pozostali wytwórcy (obecnie)	RLM pozostali wytwórcy (nowe tereny przemysłowe) prognoza	RLM pozostali wytwórcy (łącznie)
<b>Aglomeracja Rydzyna</b>	1333	97	<b>1430</b>

Tabela 5. Oszacowanie ilości RLM w Aglomeracji Rydzyna 2019 docelowo

	RLM mieszkańcy (A)	RLM turyści (B) (liczba miejsc noclegowych)	RLM pozostali wytwórcy	RLM suma
<b>Aglomeracja Rydzyna</b>	8116	230	1430	<b>9776</b>

Docelowo równoważna liczba mieszkańców w Aglomeracji Rydzyna wynosić będzie:

**9776 RLM.**

Wskaźnik ilości mieszkańców w Aglomeracji Rydzyna przypadających na długość planowanej sieci kanalizacji przedstawia poniższa tabela.

Tabela 6. Wskaźniki koncentracji [mk/km] Aglomeracji Rydzyna 2019 dla obszaru planowanych inwestycji

Miejscowość	długość sieci istniejącej [km]	planowana do budowy długość sieci [km]	docelowa długość sieci [km]	ilość mieszkańców planowanych do podłączenia do planowanej sieci [Mk]	wskaźnik koncentracji dla planowanej sieci (kol. 5/kol. 3) [Mk/km]
1	2	3	4	5	6
Rydzyna	13,0	3,356	16,356	950	283
Kłoda	10,451	0,405	10,856	56	138
Dąbcze	9,822	5,54	15,362	1230	222
Agl. Rydzyna łącznie	33,273	9,301	42,574	2236	240

Docelowy wskaźnik ilości mieszkańców na 1 km planowanej do realizacji sieci kanalizacji sanitarnej w aglomeracji wynosi średnio 240 Mk/km i jest większy od wymaganego minimalnego wskaźnika określonego w rozporządzeniu (120 Mk/km).

Reasumując, całkowita, docelowa ilość RLM w Aglomeracji Rydzyna wyniesie **9776 RLM**. Natomiast zmodernizowana oczyszczalnia ścieków została zaprojektowana i wykonana na RLM = 9895 MR, co oznacza, że proponowana wielkość aglomeracji jest w pełni dostosowana do możliwości oczyszczalni.

**6. Informacja o strefach ochronnych ujęć wody obejmujących tereny ochrony bezpośredniej i tereny ochrony pośredniej zawierającą oznaczenie aktu prawa miejscowego lub decyzji ustanawiających te strefy oraz zakazy, nakazy i ograniczenia obowiązujące na tych terenach.**

**6.1 Strefa ochronna ujęcia wody podziemnej „Karczma Borowa” ustanowiona przez Rozporządzenie Dyrektora RZGW nr 08/2006 z dnia 28 sierpnia 2006 roku.**

Na terenach ochrony bezpośredniej Ujęcia wody zabronione jest użytkowanie gruntów do celów niezwiązanych z eksploatacją ujęcia wody. Ponadto na terenach ochrony bezpośredniej ujęcia wody należy:

- odprowadzać wody opadowe w sposób uniemożliwiający przedostawanie się ich do urządzeń służących do poboru wody;
- zagospodarować teren zielenią;
- odprowadzać poza granicę terenu ochrony bezpośredniej ścieki z urządzeń sanitarnych, przeznaczonych do użytku osób zatrudnionych przy obsłudze urządzeń służących do poboru wody;
- ograniczyć do niezbędnych potrzeb przebywanie osób niezatrudnionych przy obsłudze urządzeń służących do poboru wody.
- tereny ochrony bezpośredniej należy ogrodzić i oznakować tablicami zawierającymi informacje o ujęciu wody podziemnej i zakazie wstępu osobom nieupoważnionym,

Na terenie ochrony pośredniej zabrania się:

- lokalizowania nowych ujęć wody (nie dotyczy rozbudowy ujęcia wody "Karczma Borowa");
- wydobywania kopaliny;
- wprowadzania ścieków do wód lub do ziemi;
- lokalizowania cmentarzy oraz grzebania zwłok zwierzęcych;
- lokalizowania składowisk odpadów komunalnych, niebezpiecznych, innych niż niebezpieczne i obojętne oraz obojętnych;
- rolniczego wykorzystania ścieków;
- stosowania środków ochrony roślin, poza dopuszczalnymi do użycia w obrębie terenów ochrony pośredniej;
- przechowywania lub składowania odpadów promieniotwórczych;
- lokalizowania magazynów produktów ropopochodnych, a także rurociągów do ich transportu;
- mycia pojazdów mechanicznych, poza wydzielonymi myjniami spełniającymi wymagania przepisów ochrony środowiska;
- budowy dróg krajowych i wojewódzkich oraz torów kolejowych;
- lokalizowania zakładów przemysłowych oraz ferm chowu i hodowli zwierząt.

**6.2 Strefa ochronna ujęcia wód podziemnych w Kłodzie ustanowiona przez Decyzję Starosty Leszczyńskiego nr OS.II.6223-37/2000 z dnia 23.03.2001r.**

Teren ochrony bezpośredniej winien być ogrodzony, zagospodarowany zielenią i oznakowany tablicami umieszczonymi na ogrodzeniu. W obrębie strefy dozwolone jest prowadzenie prac związanych wyłącznie z eksploatacją ujęcia.

Ponadto na terenie ochrony pośredniej zabrania się prowadzenia działalności, która może przyczynić się do zanieczyszczenia wód podziemnych, a w szczególności:

- wprowadzania ścieków do gruntu lub wód powierzchniowych oraz rolniczego wykorzystania ścieków
- stosowania środków ochrony roślin, poza dopuszczonymi do użycia w obrębie stref pośrednich ujęć wody,
- lokalizowania nowych ujęć wody, poza wierceniami służącymi dla potrzeb ujęcia wody,
- budowy domów mieszkalnych bez zapewnienia możliwości odprowadzania ścieków do szczelnych zbiorników bezodpływowych lub sieci kanalizacyjnej,
- wydobywania kopalin,
- lokalizowania magazynów substancji chemicznych,
- wykonywania wysypisk, dołów chłonnych i szybików oraz lokalizowania przyrm z obornika i kiszzonek.

**6.3 Strefa ochronna ujęcia wód podziemnych w Rydzynie ustanowiona przez Decyzję Starosty Leszczyńskiego nr OS.II.6223-11/2001 z dnia 10.06.2001r.**

Dla ujęcia wyznaczono teren ochrony bezpośredniej, który powinien być ogrodzony, zagospodarowany zielenią i oznakowany tablicami umieszczonymi w ogrodzeniu.

**6.4 Strefa ochronna ujęcia wód podziemnych w Dąbczu ustanowiona przez Decyzję Starosty Leszczyńskiego nr OS.II.624-7/99 z dnia 02.12.1999r.**

Dla ujęcia wyznaczono teren ochrony bezpośredniej, który powinien być ogrodzony, zagospodarowany zielenią i oznakowany tablicami umieszczonymi w ogrodzeniu. W obrębie strefy dozwolone jest prowadzenie prac związanych wyłącznie z eksploatacją ujęcia.

**6.5 Strefa ochronna ujęcia wód podziemnych w Kłodzie dla potrzeb firmy AGRORYDZYNA**

**Strefa ochronna nie została jeszcze**  
Ujęcie zostało niedawno wykonane na podstawie zatwierdzonej dokumentacji hydrogeologicznej, wykonanej w lipcu 2017 r. Zamawiający dokumentację: Agro-Rydzyna Sp. z o.o. Kłoda ul. Kolejowa 7k 64-130 Rydzyna. Autor dokumentacji: PUH REWITON Krotoszyn. Obecnie inwestor jest w trakcie dokonywania czynności formalno - prawnych związanych z usankcjonowaniem ujęcia i jego uruchomieniem. Wg informacji uzyskanych od przedstawiciela inwestora nie jest konieczne ustanowienie stref ochronnych tego ujęcia.

**7. Informacja o obszarach ochronnych zbiorników wód śródlądowych zawierającą oznaczenie aktu prawa miejscowego ustanawiającego te obszary oraz zakazy, nakazy i ograniczenia obowiązujące na tych obszarach.**

*- na obszarze objętym wnioskiem nie wyznaczono obszarów ochronnych.*

## 8. Informację o formach ochrony przyrody zawierającą nazwę formy ochrony przyrody oraz wskazanie aktu prawnego uznającego określony obszar za formę ochrony przyrody.

**Pojezierze Krzywińsko-Osieckie wraz z zadrzewieniami Dezyderego Chłapowskiego i kompleksem leśnym Osieczna-Góra**, to największy powierzchniowo obszar chronionego krajobrazu zajmujący 714,25 km<sup>2</sup> obejmuje Pojezierze Krzywińskie i Pojezierze Dolskie oraz dolinę Rowu Polskiego i Rowu Śląskiego. Cechuje go krajobraz zbliżony do naturalnego z niskim stopniem zaludnienia i osadnictwa. Szczególnie cennymi pod względem krajobrazowym i przyrodniczym są tereny dolin Rowu Wysokość, Rowu Polskiego i Rowu Śląskiego oraz jeziora w okolicach Świerczyny. Wysoka lesistość – ponad 40 %, liczne jeziora i rzeki oraz bogactwo form rzeźby polodowcowej, a także zadrzewienia, stanowią o atrakcyjności turystyczno-krajobrazowej tego obszaru. Różnorodność biotopów stwarza dogodne warunki do bytowania licznych gatunków flory i fauny, w tym gatunków chronionych, bądź rzadkich i zagrożonych. W skład opisywanego obszaru wchodzi trzy rezerваты przyrody i dwa projektowane. Zarówno wielkość obszaru, jak i różnorodność ekosystemów zapewniają warunki do swobodnego bytowania i migracji roślin i zwierząt, a także możliwość wykorzystania jego walorów naturalnych dla turystyki i wypoczynku. W gminie Lipno leży fragment tego obszaru traktowany jako łącznik obszaru Krzywińskiego z kompleksem leśnym doliny Samicy. Status prawny tego obszaru wyznaczony został rozporządzeniem Nr 82/92 Wojewody Leszczyńskiego z dnia 1 sierpnia 1992 r. w sprawie wyznaczenia obszarów chronionego krajobrazu na terenie województwa leszczyńskiego.

## 9. Podsumowanie.

Przedstawione w niniejszym opracowaniu informacje są zgodne z Rozporządzeniem Gospodarki Morskiej i Żeglugi Śródlądowej z dnia 27 lipca 2018 r. w sprawie sposobu wyznaczenia obszaru i granic aglomeracji (Dz. U. z 2018 poz. 1586).

Wskaźnik osób podłączonych na kilometr kanalizacji zakresu w Aglomeracji Rydzyna we wnioskowanym zakresie wynosi średnio 240 MK/km (min. wielkość wskaźnika wynosi 120).

W związku z czym może zostać wyznaczona Aglomeracja Rydzyna o równoważnej liczbie mieszkańców **9 776 MR**, w skład której wchodzić będą miejscowości:

- Rydzyna,
- Kłoda,
- Dąbcze.

Niniejszy projekt postanowieniem z dnia 28 maja 2019r znak WPN-I.070.30.2019.KD został uzgodniony przez Regionalnego Dyrektora Ochrony Środowiska w Poznaniu.

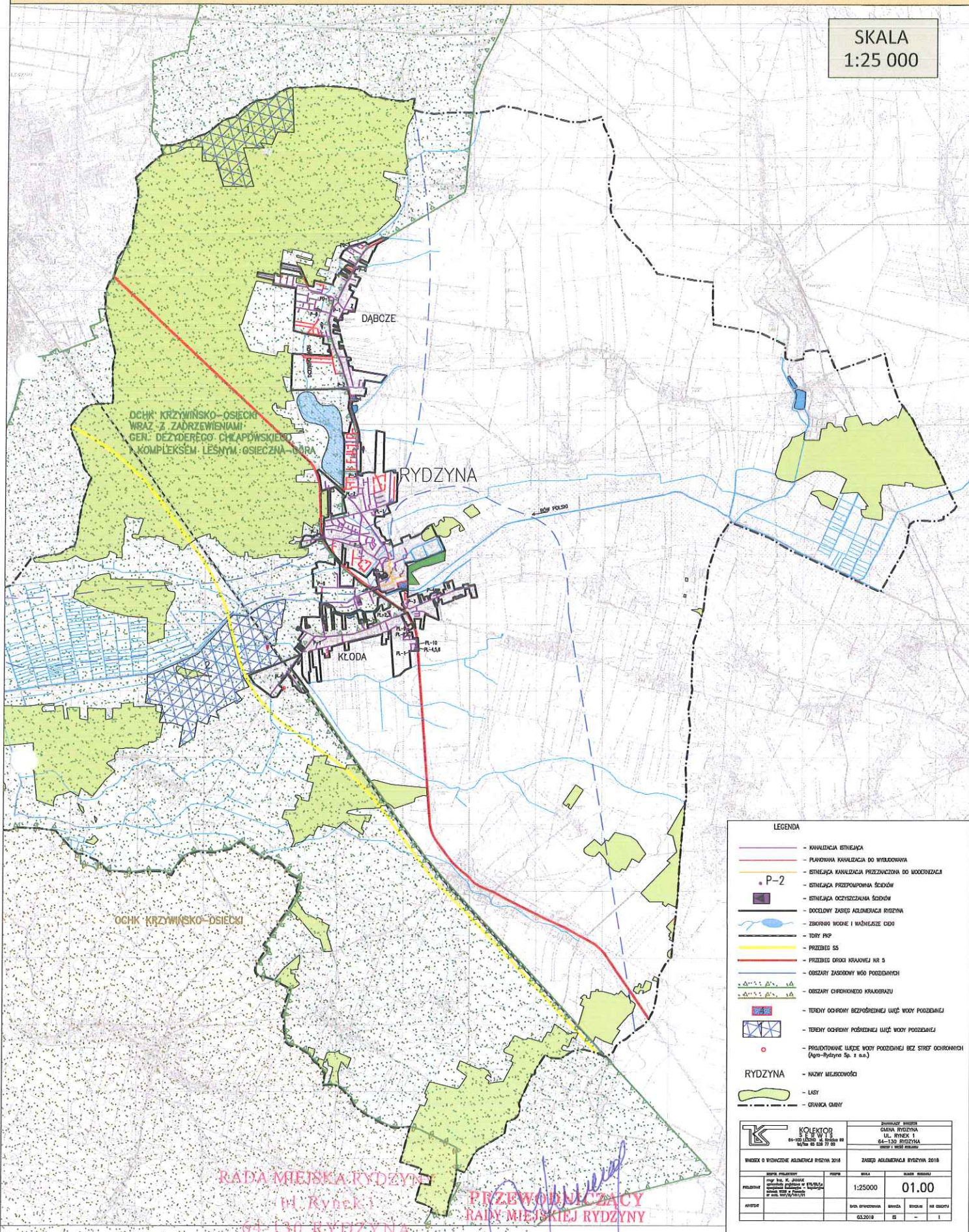
Państwowe Gospodarstwo Wodne Wody Polskie w dniu 19 czerwca 2019r. postanowieniem znak WR.ZPU.2.611.1.2019.SŁ z uwagami dotyczącymi obszarów szczególnie zagrożonych powodzią, uzgodniło niniejsze wyznaczenie aglomeracji Rydzyna. Uwagi te zostaną uwzględnione w rozwoju aglomeracji.

# ZASIĘG AGLOMERACJI RYDZYNA

Załącznik nr 2  
do uchwały nr X/82/2019  
Rady Miejskiej Rydzyny  
z dnia 25.06.2019r.

OCHK KRZYWIŃSKO-OŚIECKI  
WRAZ Z ZADRZEWIENIAMI  
GEN. DEZYDEREGO CHŁAPOWSKIEGO  
I KOMPLEKSEM LEŚNYM OŚIECZNA-ŁÓRA

SKALA  
1:25 000



**LEGENDA**

- KANALIZACJA ISTNIEJĄCA
- PLANOWANA KANALIZACJA DO WYBUDOWANIA
- ISTNIEJĄCA KANALIZACJA PRZEZNACZONA DO MODERNIZACJI
- ISTNIEJĄCA PRZEPOMPNA STACJA
- STACJA ODCIŻCZAJĄCA ŚCIEKÓW
- DOCELOWY ZASIĘG AGLOMERACJI RYDZYNA
- ZBIORNIK WODNE I WĄDŁASTE CIEKI
- TORNY PKP
- PRZEZBIEG GS
- PRZEZBIEG OROD KRAJOWEJ NR 5
- OBSZARY ZASADOWY WÓD PODZIEMNYCH
- OBSZARY CHARAKTERNEGO KRAJOBRAZU
- TERENY ODPORNY BEZPOŚREDNIEJ WŁD WODY PODZIEMNEJ
- TERENY ODPORNY PODZIEMNEJ WŁD WODY PODZIEMNEJ
- PRZEDYKOWANE WŁD WODY PODZIEMNEJ BEZ STREF OCHRONNYCH (Agro-Rydzyna Sp. z o.o.)

**RYDZYNA**

- NIZKI MIESZKOWOŚCI
- LASY
- GRANICA GMINY

<p><b>KOLEKTOR S.A.</b> ul. W. W. 13 64-130 Rydzyna Kraj 40 00 70 00</p>	<p>INWENIARSKO PROJEKTYWNA GMINA RYDZYNA UL. W. W. 13 64-130 RYDZYNA KRAJ 40 00 70 00</p>		
	<p>WZBUDZICIEL RADA MIEJSKA RYDZYNY ul. Rynek 1 64-130 RYDZYNA</p>	<p>SKALA 1:25000</p>	<p>STAN DOKUMENTACJI 01.00</p>
<p>PROJEKTOWY mgr inż. Andrzej Krawiec ul. Rynek 1 64-130 RYDZYNA</p>	<p>DATA WYKONANIA 03.2019</p>	<p>WYKONAWCA IB</p>	<p>WYKONAWCA IB</p>

RADA MIEJSKA RYDZYNY  
ul. Rynek 1  
64-130 RYDZYNA

PRZEWODNICZĄCY  
RADY MIEJSKIEJ RYDZYNY






Roman Skiba

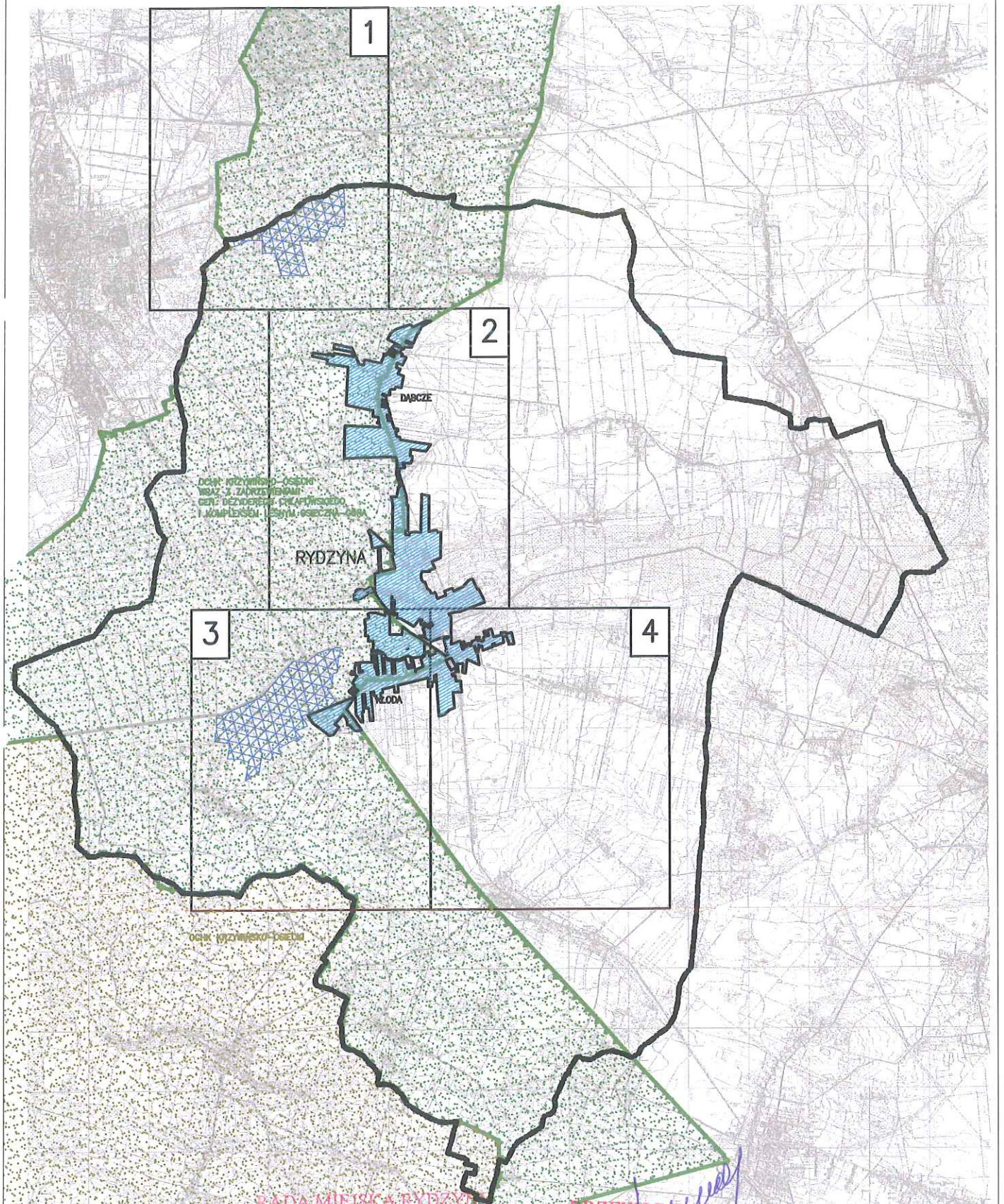
OBSZAR I GRANICE AGLOMERACJI

# RYDZYNA

SCHEMAT PODZIAŁU MAPY

## LEGENDA

-  OCZYSZCZALNIA ŚCIEKÓW
-  GRANICA AGLOMERACJI
-  GRANICA GMINY
-  STREFA OCHRONNA UJEĆ WODY
-  OBSZARY CHRONIONEGO KRAJOBRAZU



OSIĄDŁOŚĆ PRZYMIKŁO - OSIEDLE  
WRAZ Z ZAPLECZKIEM  
CERK. BEZUDERESZ, POKAPUSZKOBO  
I KOMPLEKSEM LESYNYM OSIEDZIA - OSIA

OSIĄDŁOŚĆ PRZYMIKŁO - OSIEDLE

RADA MIEJSKA RYDZYNY  
ul. Rynek 1  
64-130 RYDZYNA

PRZEWODNICZĄCY  
RADY MIEJSKIEJ RYDZYNY  
*Roman Skiba*

Data wdruku: 03.2019 r.

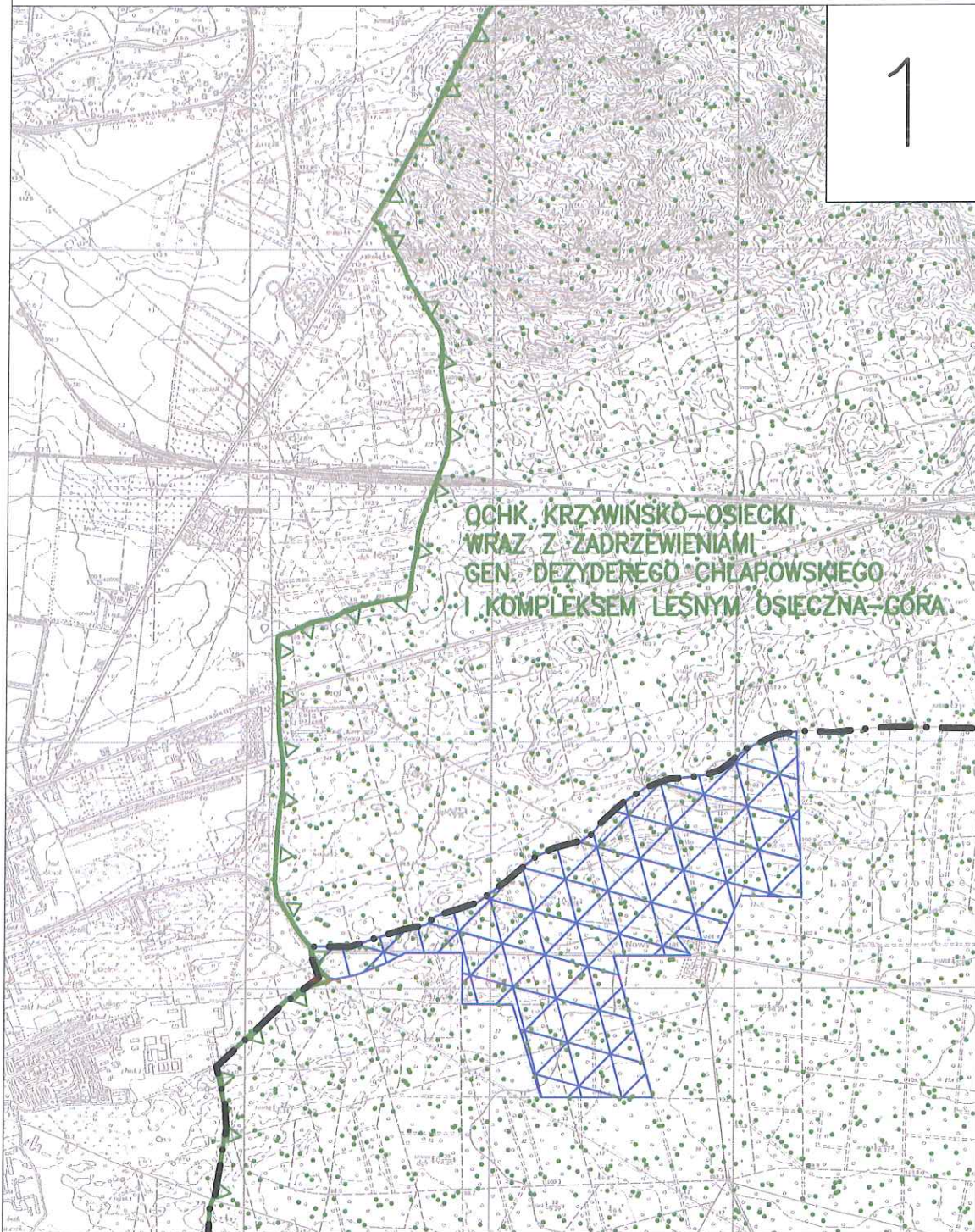
# OBSZAR I GRANICE AGLOMERACJI RYDZYNA

SKALA 1:25000



ARKUSZ NR 1

1





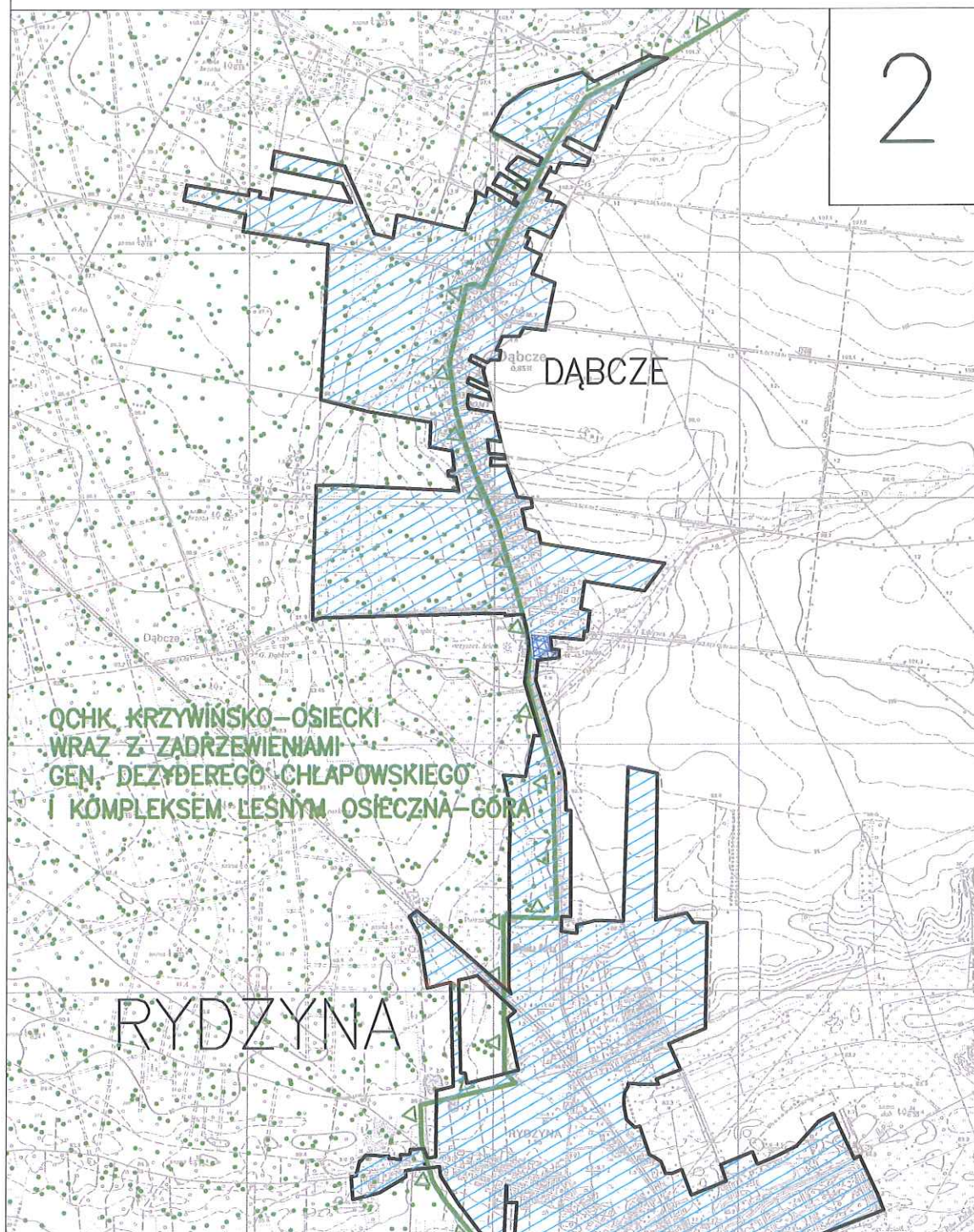
# OBSZAR I GRANICE AGLOMERACJI RYDZYNA

SKALA 1:25000



ARKUSZ NR 2

2



RADA MIEJSKA RYDZYNY  
ul. Rynek 1  
64-130 RYDZYNA

PRZEWODNICZĄCY  
RADY MIEJSKIEJ RYDZYNY

*Roman Skiba*

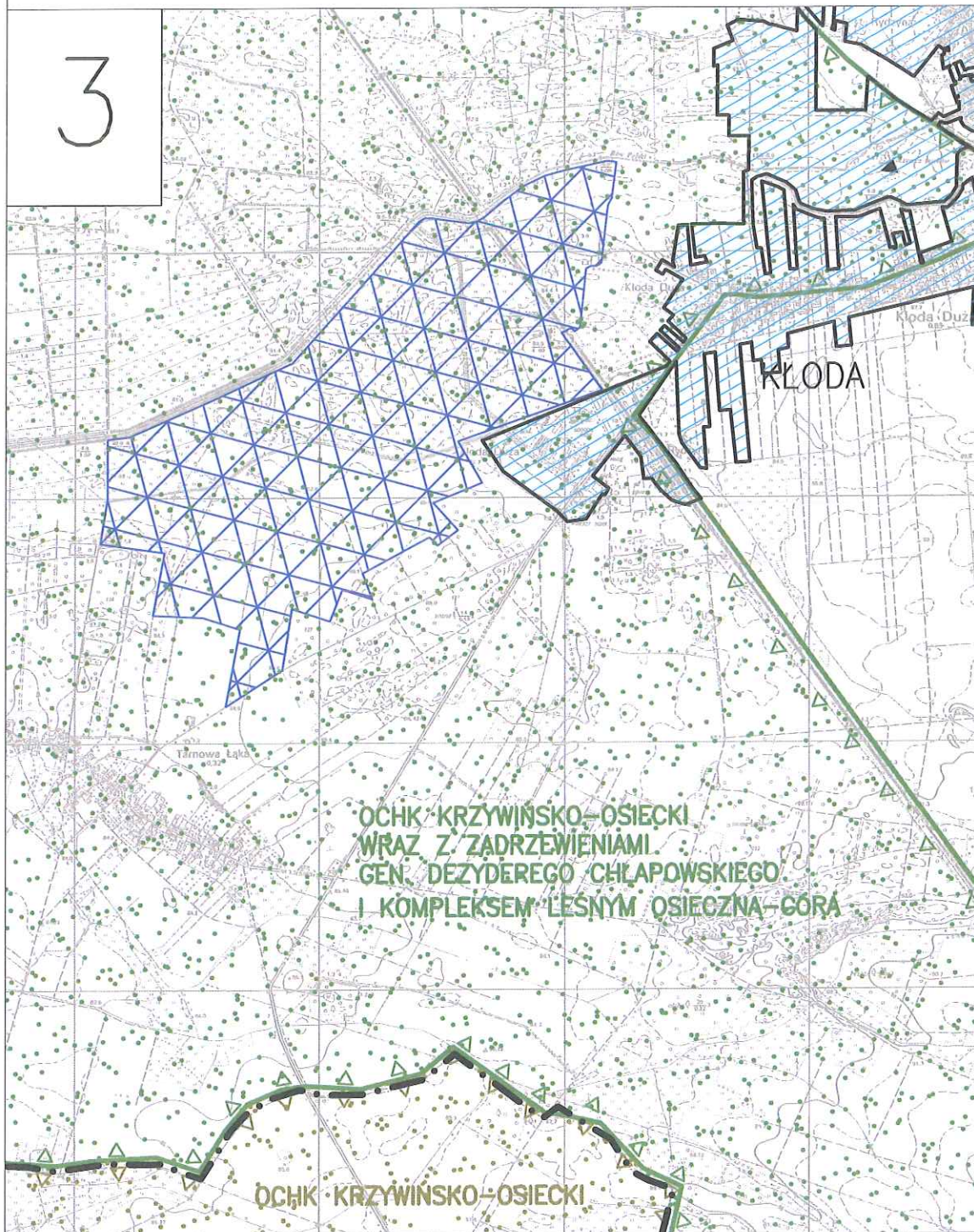
Data wydruku: 03.2019 r.

# OBSZAR I GRANICE AGLOMERACJI RYDZYNA

SKALA 1:25000



ARKUSZ NR 3



RADA MIEJSKA RYDZYNY  
ul. Rynek 1  
64-130 RYDZYNA

PRZEWODNICZĄCY  
RADY MIEJSKIEJ RYDZYNY

*Roman Skiba*

Data wydruku: 03.2019 r.

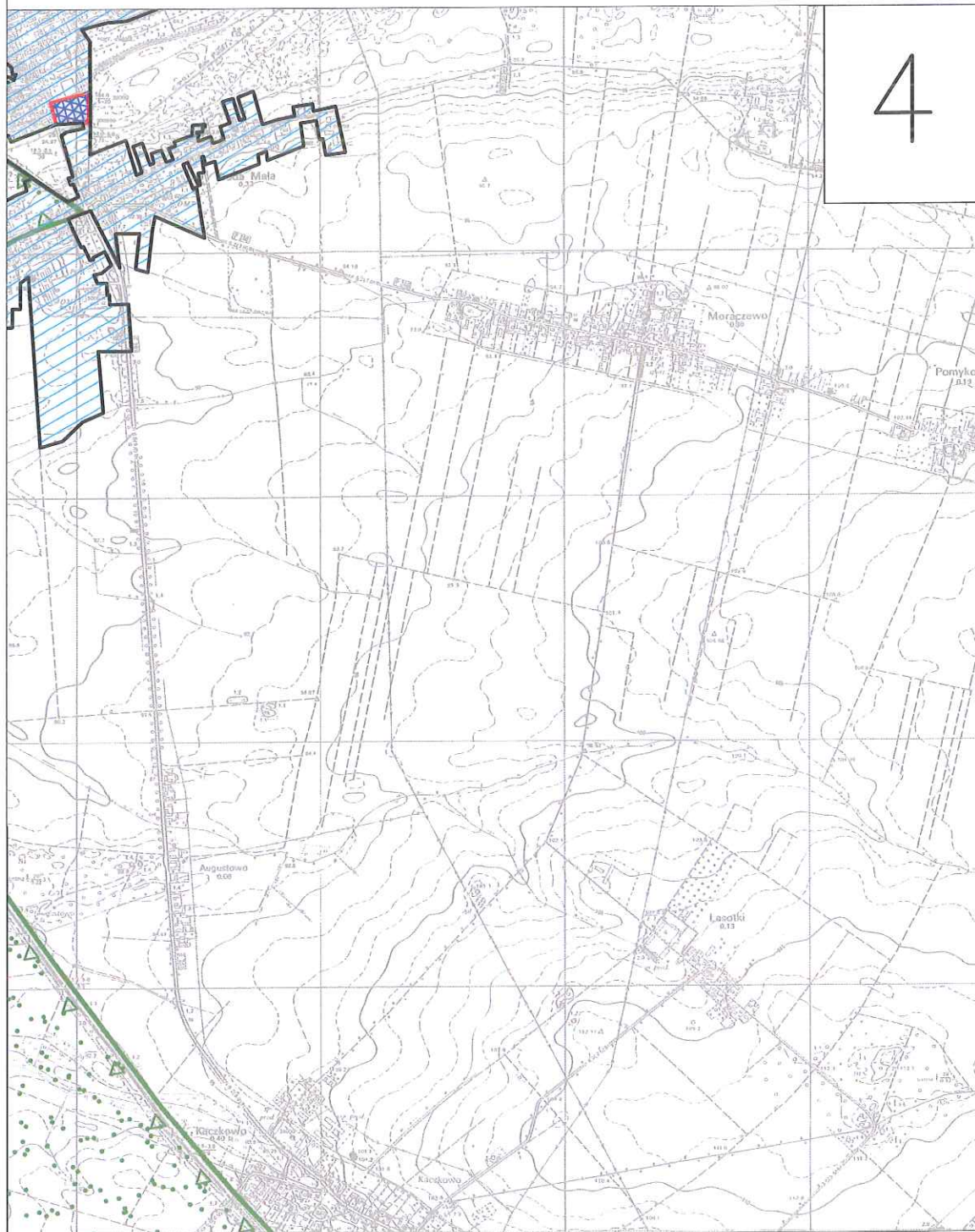
## OBSZAR I GRANICE AGLOMERACJI RYDZYNA

SKALA 1:25000



ARKUSZ NR 4

4



RADA MIEJSKA RYDZINY  
ul. Rynek 1  
64-130 RYDZYNA

PRZEWODNICZĄCY  
RADY MIEJSKIEJ RYDZINY

*Roman Skiba*

Data wydruku: 03.2019 r.