

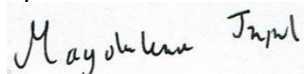


PROJEKTOWANIE URBANISTYCZNE MAGDALENA TRZPIL

PROGNOZA ODDZIAŁYWANIA NA ŚRODOWISKO

dotycząca projektu miejscowego planu zagospodarowania przestrzennego dla terenów w Dąbczu, przy ul. Strusiej.

opracowanie:



mgr inż. Magdalena Trzpił

31 października 2023 r.¹

¹ po uwzględnieniu opinii i uzgodnień

SPIS TREŚCI

1. Wstęp	3
1.1. <i>Przedmiot i cel opracowania, podstawy prawne</i>	3
1.2. <i>Metoda opracowania, wykorzystane materiały</i>	3
2. Charakterystyka stanu i funkcjonowania środowiska.....	5
2.1. <i>Położenie i użytkowanie terenu</i>	5
2.2. <i>Rzeźba terenu</i>	6
2.3. <i>Podłoże i gleby</i>	6
2.4. <i>Warunki wodne i jakość wód</i>	6
2.5. <i>Flora i fauna</i>	7
2.6. <i>Klimat lokalny</i>	7
2.7. <i>Jakość powietrza</i>	7
2.8. <i>Klimat akustyczny</i>	8
3. Informacja o zawartości i głównych celach projektu miejscowego planu zagospodarowania przestrzennego.....	8
3.1. <i>Cel opracowania projektu planu</i>	8
3.2. <i>Ustalenia projektu planu</i>	8
3.3. <i>Powiązania z innymi dokumentami</i>	9
3.4. <i>Potencjalne zmiany stanu środowiska w przypadku braku realizacji ustaleń projektu planu</i>	9
4. Istniejące problemy ochrony środowiska istotne z punktu widzenia projektu planu.....	9
5. Cele ochrony środowiska ustanowione na szczeblu międzynarodowym, wspólnotowym i krajowym oraz sposoby ich uwzględniania w projekcie planu.....	10
6. Przewidywane oddziaływanie ustaleń projektu planu na środowisko w tym:.....	11
6.1. <i>Oddziaływanie na powierzchnię ziemi i krajobraz</i>	11
6.2. <i>Oddziaływanie na powietrze, ludzi, klimat i klimat akustyczny</i>	12
6.3. <i>Oddziaływanie na wody, zasoby naturalne</i>	12
6.4. <i>Oddziaływanie na rośliny, zwierzęta i różnorodność biologiczną</i>	13
6.5. <i>Oddziaływanie na dobra materialne i zabytki</i>	13
6.6. <i>Oddziaływanie znaczące na środowisko</i>	14
6.7. <i>Oddziaływanie na cele i przedmiot ochrony obszaru Natura 2000 i integralność tego obszaru</i>	14
7. Informacja o możliwym trans granicznym oddziaływaniu na środowisko.....	14
8. Przewidywane metody analizy skutków realizacji ustaleń projektu planu oraz częstotliwość jej przeprowadzania....	15
9. Rozwiązania mające na celu zapobieganie i ograniczanie negatywnych oddziaływań na środowisko, mogących być rezultatem realizacji projektowanego planu	15
10. Rozwiązania alternatywne do rozwiązań zawartych w projekcie planu lub wyjaśnienie ich braku.....	15
11. Streszczenie	15
12. Oświadczenie.....	17

1. Wstęp

1.1. Przedmiot i cel opracowania, podstawy prawne

Przedmiotem opracowania jest prognoza oddziaływania na środowisko dotycząca projektu miejscowego planu zagospodarowania przestrzennego dla terenów w Dąbczu, przy ul. Strusiej. Do sporządzenia planu przystąpiono na podstawie uchwały nr LVI/419/2023 Rady Miejskiej Rydzyny z dnia 13 czerwca 2023 r. w sprawie przystąpienia do sporządzenia miejscowego planu zagospodarowania przestrzennego terenów w Dąbczu, przy ul. Strusiej.

Nadrzędnym celem prognozy, jest określenie skutków działań związanych ze zmianą sposobu zagospodarowania terenu i ich wpływ na całokształt środowiska, jego poszczególne komponenty oraz na warunki życia i zdrowie ludzi.

Obowiązek sporządzenia prognozy oddziaływania na środowisko dotyczącej projektu planu miejscowego wynika z art. 17 pkt 4 ustawy z dnia 27 marca 2003 r. o planowaniu i zagospodarowaniu przestrzennym (t.j. Dz. U. z 2023 r., poz. 977 z późn. zm.) oraz art. 51 ust. 1 ustawy z dnia 3 października 2008 r. o udostępnianiu informacji o środowisku i jego ochronie, udziale społeczeństwa w ochronie środowiska oraz o ocenach oddziaływania na środowisko (t.j. Dz. U. z 2023 r., poz. 1094 z późn. zm.).

Prognoza oddziaływania na środowisko stanowi podstawowy dokument, niezbędny do przeprowadzenia postępowania w sprawie strategicznej oceny oddziaływania na środowisko skutków realizacji planów.

Zgodnie z art. 46 ww. ustawy przeprowadzenia strategicznej oceny oddziaływania na środowisko wymaga projekt studium uwarunkowań i kierunków zagospodarowania przestrzennego gminy oraz planu zagospodarowania przestrzennego, wyznaczający ramy dla późniejszej realizacji przedsięwzięć mogących znacząco oddziaływać na środowisko.

Organ opracowujący projekt planu miejscowego uzgodnił z Regionalnym Dyrektorem Ochrony Środowiska w Poznaniu oraz Państwowym Powiatowym Inspektorem Sanitarnym w Lesznie zakres i stopień szczegółowości informacji wymaganych w prognozie oddziaływania na środowisko.

1.2. Metoda opracowania, wykorzystane materiały

W prognozie oddziaływania na środowisko analizie i ocenie podlega projekt uchwały w sprawie miejscowego planu zagospodarowania przestrzennego, część tekstowa uchwały oraz załącznik graficzny do uchwały – rysunek planu.

Zgodnie z ustawą o udostępnianiu informacji o środowisku i jego ochronie, udziale społeczeństwa w ochronie środowiska oraz o ocenach oddziaływania na środowisko prognoza oddziaływania na środowisko winna zawierać:

- a) informacje o zawartości, głównych celach projektowanego dokumentu oraz jego powiązaniach z innymi dokumentami,
- b) informacje o metodach zastosowanych przy sporządzaniu prognozy,
- c) propozycje dotyczące przewidywanych metod analizy skutków realizacji postanowień projektowanego dokumentu oraz częstotliwości jej przeprowadzania,
- d) informacje o możliwym transgranicznym oddziaływaniu na środowisko,
- e) streszczenie sporządzone w języku niespecjalistycznym,
- f) oświadczenie autora, a w przypadku gdy wykonawcą prognozy jest zespół autorów – kierującego tym zespołem, o spełnieniu wymagań, o których mowa w art. 74a ust. 2, stanowiące załącznik do prognozy.

Zadaniem prognozy jest określenie, analiza i ocena:

- a) istniejącego stanu środowiska oraz potencjalnych zmian tego stanu w przypadku braku realizacji projektowanego dokumentu,
- b) stanu środowiska na obszarach objętych przewidywanym znaczącym oddziaływaniem,
- c) istniejących problemów ochrony środowiska istotnych z punktu widzenia realizacji projektowanego dokumentu, w szczególności dotyczące obszarów podlegających ochronie na podstawie ustawy z dnia 16 kwietnia 2004 r. o ochronie przyrody,
- d) celów ochrony środowiska ustanowionych na szczeblu międzynarodowym, wspólnotowym i krajowym, istotnych z punktu widzenia projektowanego dokumentu, oraz sposobów, w jakich te cele i inne problemy środowiska zostały uwzględnione podczas opracowywania dokumentu,

- e) przewidywanego znaczące oddziaływania, w tym oddziaływania bezpośredniego, pośredniego, wtórnego, skumulowanego, krótkoterminowego, średnioterminowego i długoterminowego, stałego i chwilowego oraz pozytywnego i negatywnego, na cele i przedmiot ochrony obszaru Natura 2000 oraz integralność tego obszaru, a także na środowisko, a w szczególności na: różnorodność biologiczną, ludzi, zwierzęta, rośliny, wodę, powietrze, powierzchnię ziemi, krajobraz, klimat, zasoby naturalne, zabytki, dobra materialne, z uwzględnieniem zależności między tymi elementami środowiska i między oddziaływaniami na te elementy.

Dodatkowo w prognozie należy przedstawić rozwiązania mające na celu zapobieganie, ograniczanie lub kompensację przyrodniczą negatywnych oddziaływań na środowisko, mogących być rezultatem realizacji projektowanego dokumentu, w szczególności na cele i przedmiot ochrony obszaru Natura 2000 oraz integralność tego obszaru oraz rozwiązania alternatywne do rozwiązań zawartych w projektowanym dokumencie wraz z uzasadnieniem ich wyboru oraz opis metod dokonania oceny prowadzącej do tego wyboru albo wyjaśnienie braku rozwiązań alternatywnych, w tym wskazania napotkanych trudności wynikających z niedostatków techniki lub luk we współczesnej wiedzy, biorąc pod uwagę cele i geograficzny zasięg dokumentu oraz cele i przedmiot ochrony obszaru Natura 2000 oraz integralność tego obszaru.

Zgodnie z art. 52 ust.1 o udostępnianiu informacji o środowisku (...) informacje zawarte w prognozie powinny być opracowane stosownie do stanu współczesnej wiedzy i metod oceny oraz dostosowane do zawartości i stopnia szczegółowości projektowanego dokumentu.

W prognozie wykorzystano wymagania aktów prawnych związanych z ochroną środowiska i innych przepisów szczególnych.

Prognozę opracowano na podstawie:

- 1) materiałów kartograficznych: numeryczna mapa zasadnicza, numeryczna mapa ewidencyjna, mapa topograficzna w skali 1:10 000, mapa hydrograficzna w skali 1:50 000, mapa sozologiczna w skali 1:50 000 oraz mapa glebowo-rolnicza w skali 1:25 000,
- 2) dokumenty i inne materiały:
 - uchwała nr LVI/419/2023 Rady Miejskiej Rydzyny z dnia 13 czerwca 2023 r. w sprawie przystąpienia do sporządzenia miejscowego planu zagospodarowania przestrzennego terenów w Dąbczu, przy ul. Strusiej,
 - projekt miejscowego planu zagospodarowania przestrzennego terenów w Dąbczu, przy ul. Strusiej,
 - Studium uwarunkowań i kierunków zagospodarowania przestrzennego miasta i gminy Rydzyna, uchwalone uchwałą Rady Miejskiej Rydzyny nr XXXII/257/2013 z dnia 27 czerwca 2013 r.,
 - Opracowanie ekofizjograficzne dla potrzeb studium uwarunkowań i kierunków zagospodarowania przestrzennego miasta i gminy Rydzyna, Pracownia Projektowa „PROEKO – PLAN Projektowanie urbanistyczne”, Poznań 2011/2012 r.,
 - informacje z ewidencji gruntów i budynków,
 - wnioski złożone do zmiany planu,
 - obowiązujące przepisy prawne,
 - <https://leszczynski.webewid.pl/e-uslugi/portal-mapowy>,
 - <http://geoportal.gov.pl/>,
 - <http://epsh.pgi.gov.pl/epsh/>,
 - <http://www.psh.gov.pl/>,
 - <http://mapy.isok.gov.pl/>,
 - <https://isokmapy.kzgw.gov.pl/>,
 - <http://poznan.wios.gov.pl/monitoring-srodowiska/wyniki-badan-i-oceny>.

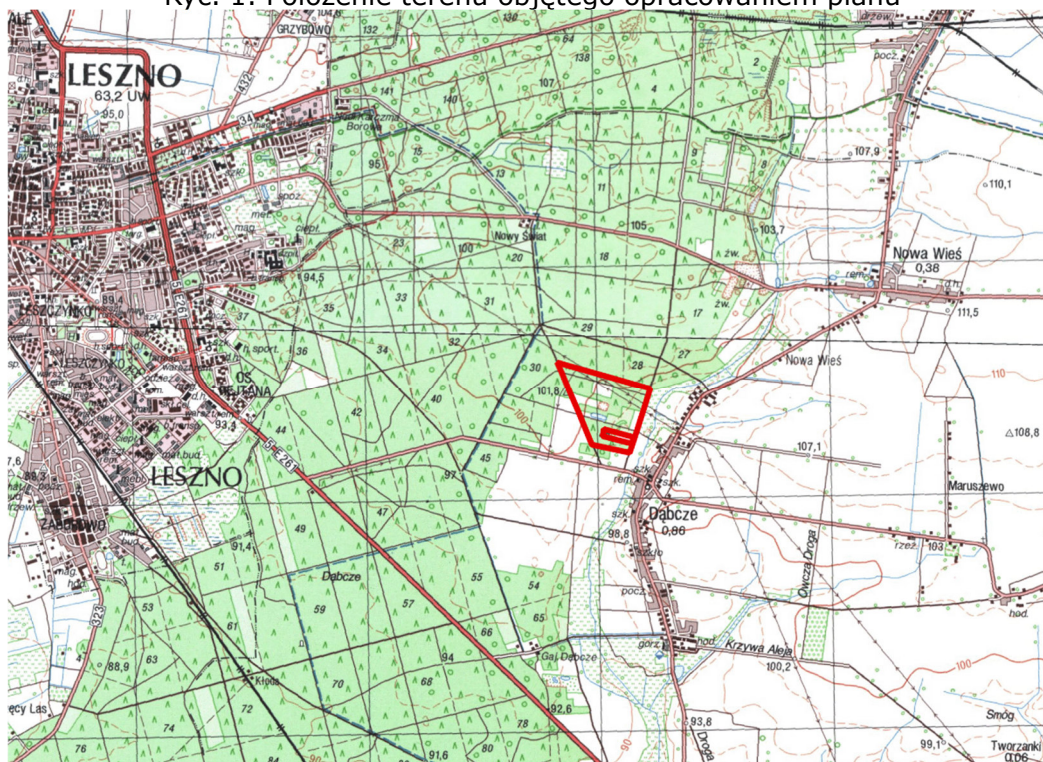
Powyższe materiały, wizja terenowa oraz informacje przekazane przez Urząd Miasta i Gminy Rydzyna pozwoliły rozpoznać stan środowiska, jego użytkowanie, podatność na degradację oraz możliwości podniesienia jego kondycji. Oceniono potencjalne zagrożenie środowiska oraz wpływ zapisu ustaleń planu na jego funkcjonowanie. Zwrócono uwagę na ewentualne niepożądane konsekwencje, proponując sposoby ich zminimalizowania.

2. Charakterystyka stanu i funkcjonowania środowiska

2.1. Położenie i użytkowanie terenu

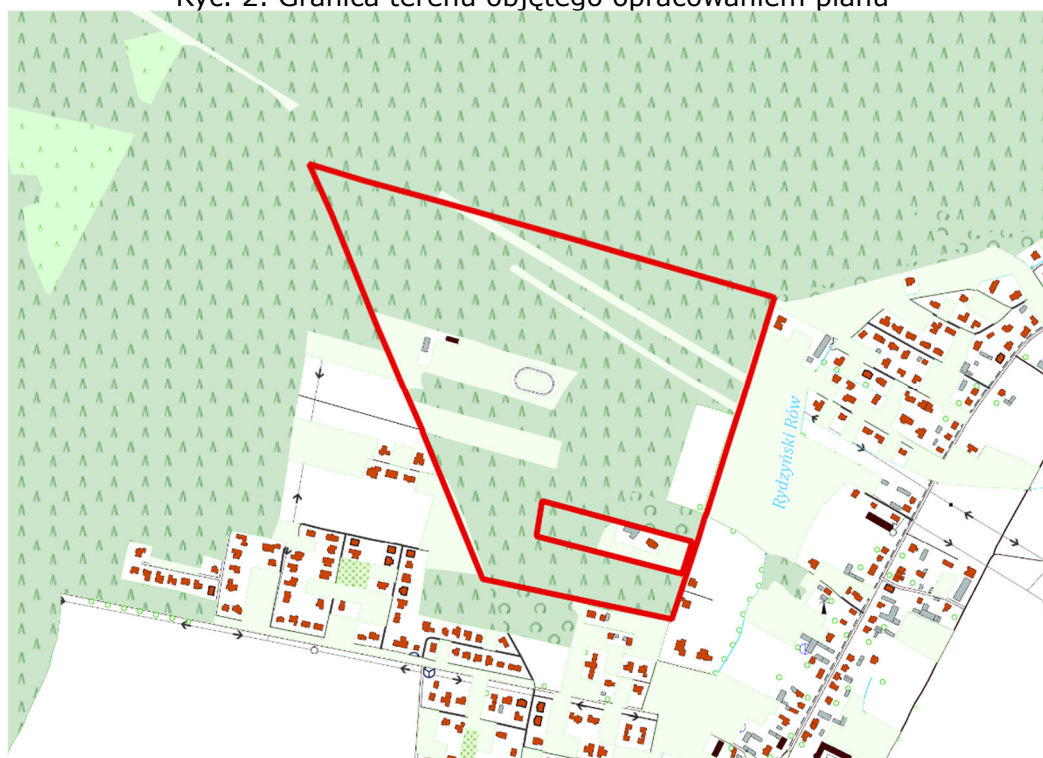
Teren dla którego opracowywany jest plan miejscowy położony jest w północnej części obrębu Dąbcze pomiędzy drogami wewnętrznymi – ul. Strusia i ul. Brzozową (Ryc. 1.). Obszar ten obejmuje powierzchnię ok. 33,17 (Ryc. 2.).

Ryc. 1. Położenie terenu objętego opracowaniem planu



Źródło: Opracowanie własne na podstawie mapy z <http://geoportal.gov.pl/>

Ryc. 2. Granica terenu objętego opracowaniem planu



Źródło: Opracowanie własne na podstawie mapy z <http://geoportal.gov.pl/>

Teren objęty opracowaniem stanowią: lasy grunty orne, drogi i tereny rekreacyjno-wypoczynkowe (Ryc. 3).

Ryc. 3. Teren objęty planem – ortofotomapa



Źródło: Opracowanie własne na podstawie mapy z <http://geoportal.gov.pl/>

2.2. Rzeźba terenu

Zgodnie z podziałem fizyczno-geograficznym Polski J. Kondrackiego, teren objęty opracowaniem, położony jest w podprowincji Niziny Środkowopolskie w makroregionie Nizina Południowowielkopolska z mezoregionem Wysoczyzna Leszczyńska. Teren ten stanowi bezzeiorne wyżyny staroglacjalne. Jest to teren lekko pofałdowany. Opadający w kierunku południowo-wschodnim w stronę Rowu Dąbieckiego. Na obszarze opracowania planu, naturalne rzędne terenu wynoszą ok. 96–101 m n.p.m.

2.3. Podłoże i gleby

Na obszarze opracowania planu, zgodnie z mapą hydrogeologiczną, występują grunty o średnie przepuszczalności – piaski i skały lite silnie uszczelnione. Obszar opracowania planu pokrywają gleby niskich klas bonitacyjnych V i VI (lasy i grunty orne). Zgodnie z mapą glebowo-rolniczą na terenie objętym planem, poza lasami Ls i nieużytkami rolniczymi RN, występują gleby kompleksu żytniego bardzo słabego. Teren ten charakteryzują gleby brunatne kwaśne lub gleby rdzawe wykształcone głównie na piaskach słabo gliniastych przechodzących w piaski luźne.

2.4. Warunki wodne i jakość wód

Obszar opracowania planu położony jest w większości w zlewni Rydzyńskiego Rowu (Dopływu z Dąbcza) do dopł. z Maruszewa (I). Na przedmiotowym terenie należy spodziewać się zalegania I poziomu wód gruntowych, w większości na poziomie ok. 1–2 m p.p.t.

Omawiany obszar położony jest w granicach jednostki planistycznej gospodarowania wodami – jednolitej części wód powierzchniowych (JCWP): Rów Polski od źródła do Kaczkowskiego Rowu – kod: RW60001014853, która posiada status silnie zmienionej części wód o umiarkowanym potencjale ekologicznym. Stan ogólny – zły stan wód.

Zgodnie z wynikami badań i klasyfikacji wskaźników jakości wód płynących w województwie wielkopolskim za rok 2019 (data najnowszych badań) w JCWP Rów Polski od źródła do Rowu Kaczkowskiego w punkcie kontrolno-pomiarowym Rydzyna, stwierdzono:

- klasę elementów biologicznych – 2,
- klasę elementów fizykochemicznych – >2,
- umiarkowany potencjał ekologiczny,
- klasę stanu wód - 3,

Stan wód JCW oceniono jako zły.

Celem środowiskowym dla tej jednolitej części wód jest umiarkowany potencjał ekologiczny (złagodzone wskaźniki: [azot ogólny, azot amonowy, fosforany, przewodność elektrolityczna właściwa w 20°C]; pozostałe wskaźniki – II klasa jakości); zapewnienie drożności cieku dla migracji ichtiofauny, o ile jest monitorowany wskaźnik diadromiczny D oraz dobry stan chemiczny. Ocena ryzyka nieosiągnięcia celu środowiskowego – zagrożona. Określono odstępstwo polegające na odroczeniu terminu osiągnięcia celów środowiskowych do 2027 r.

Zgodnie z Mapą stanu jednolitych części wód podziemnych (JCWPd) wg podziału na 172 obszary stan chemiczny i ilościowy wód podziemnych JCWPd nr 79 w 2019 r. oceniono jako słaby.

W punkcie pomiarowo kontrolnym zlokalizowanym w Kąkolewie, oddalonym ok. 3 km od obszaru opracowania planu, klasa jakości wody w 2022 r., zgodnie z danymi GIOŚ, określona była jako klasa II (końcowa) – wody dobrej jakości.

Teren objęty planem położony jest w granicach obszaru szczególnie narażonego na zanieczyszczenie związkami azotu ze źródeł rolniczych.

2.5. Flora i fauna

Obszar opracowania planu użytkowany jest głównie jako tereny leśne i nieużytkowane tereny rolnicze, co determinuje jego florę i faunę. Lasy na terenie objętym planem to typy siedliskowe bór mieszany świeży BMśw i las mieszany świeży LMśw, gdzie gatunkiem dominującym jest sosna. Miejscowa fauna to głównie ptactwo (bogotka zwyczajna, krzyżówka, modraszka zwyczajna, grzywacz, kos, sroka zwyczajna, zięba zwyczajna, szpak zwyczajny, dzięcioł duży i dzięcioł zielony) oraz drobna zwierzyna, związana z okolicznymi uprawami rolnymi, taka jak: lisy, zające, jeże, myszy, nornice oraz kret. Na terenach tych można spotkać również większe zwierzęta łownej, szczególnie jelenie, sarny i dziki.

2.6. Klimat lokalny

Klimat gminy Rydzyna jak całego Niżu Polskiego, jest wynikiem ścierania się klimatu oceanicznego i kontynentalnego. Zgodnie z regionalizacją rolniczo-klimatyczną wg. Gumińskiego gmina Rydzyna należy do dzielnicy środkowej, charakteryzującej się najniższym rocznym opadem, poniżej 550 mm i mniej oraz znaczną ilością wiatrów o przewadze wiatrów zachodnich. Najmniej opadów odnotowuje się w lutym ok. 30 mm, a najwięcej w lipcu ok. 90 mm. Okres wegetacji trwa od 210 do 220 dni, a liczba dni z przymrozkami od 100 do 110. Początek prac polowych określa się na 25 marca. Średnia roczna temperatura powietrza przekracza nieznacznie 8°C. Najzimniejszym miesiącem jest luty (średnio ok. -2°C), najcieplejszym lipiec (średnio ok. +18°C). Ogólnie, charakterystycznymi cechami tego klimatu są: stosunkowo małe roczne amplitudy powietrza, wczesna wiosna, długie lato, łagodna i krótka zima z małą pokrywą śnieżną.

2.7. Jakość powietrza

Zgodnie z Roczną oceną jakości powietrza w województwie wielkopolskim. Raport wojewódzki za rok 2022 pod kątem ochrony zdrowia w strefie wielkopolskiej, do której należy gmina Rydzyna, stwierdzono przekroczenia poziomu docelowego w zakresie benzo(a)pirenu oznaczanego w pyłe zawieszonym PM10. W strefie tej został również przekroczony poziom celu długoterminowego dla ozonu – strefie przypisano klasę D2. Pod kątem ochrony roślin dla SO₂ i NO_x i ozonu wg poziomu docelowego strefę wielkopolską zaliczono do klasy A, a dla ozonu wg poziomu celu długoterminowego do klasy D2. Sejmik Województwa Wielkopolskiego uchwałą nr XXI/391/20 z dnia 13 lipca 2020 r. zatwierdził „Program ochrony powietrza dla strefy wielkopolskiej”. Jednocześnie od dnia 1 maja 2018 r. obowiązuje uchwała Sejmiku Województwa Wielkopolskiego nr XXXIX/941/17 z dnia 18 grudnia 2017 r. w sprawie wprowadzenia, na obszarze województwa wielkopolskiego (bez Miasta Poznania i Miasta Kalisza), ograniczeń lub zakazów w zakresie eksploatacji instalacji, w których następuje spalanie paliw. Uchwała zakłada wprowadzenie zakazu stosowania najgorszej jakości paliw stałych np. bardzo drobnego miazgu lub węgla brunatnego czy flotokonzentratu.

2.8. Klimat akustyczny

Klimat akustyczny uzależniony jest od pory dnia oraz pory roku. Przez teren objęty planem nie przebiegają drogi tranzytowe. Teren opracowania planu obejmuje fragmenty dróg wewnętrznych. Nie stwierdza się oddziaływania ww. dróg w zakresie hałasu na obszar objęty planem. Nieznaczny hałas powodują samochody osobowe mieszkańców sąsiednich terenów oraz samochody i maszyny rolnicze obsługujące tereny rolnicze i leśne.

3. Informacja o zawartości i głównych celach projektu miejscowego planu zagospodarowania przestrzennego

3.1. Cel opracowania projektu planu

Zgodnie z uchwałą o przystąpieniu do sporządzenia planu, celem opracowania jest zapewnienie realizacji polityki gminy. Sporządzenie planu przyczyni się do zrównoważonego rozwoju gminy Rydzyna oraz pozwoli na ochronę cennych przyrodniczo terenów. Przewiduje się zgodność rozwiązań przyjętych w planie z polityką przestrzenną określoną w Studium uwarunkowań i kierunków zagospodarowania przestrzennego miasta i gminy Rydzyna, które wskazuje ten obszar głównie jako tereny pełniące funkcje przyrodnicze: tereny lasów, tereny łączników ekologicznych oraz tereny łączników ekologicznych z potencjalnymi dolesieniami.

3.2. Ustalenia projektu planu

Przedmiotem ustaleń dot. przeznaczenia terenu są:

- 1) tereny lasu L;
- 2) teren zieleni urządzonej ZP;
- 3) tereny komunikacji drogowej wewnętrznej KR.

W zakresie szczegółowych parametrów i wskaźników kształtowania zabudowy oraz zagospodarowania ustalono:

dla terenów L:

- 1) utrzymanie leśnej funkcji terenu i zalesienia;
- 2) zakaz zabudowy, z uwzględnieniem wyjątku określonego w pkt 3;
- 3) dopuszczenie budowy, przebudowy, rozbudowy oraz remontów sieci i urządzeń infrastruktury technicznej, przyłączy do sieci infrastruktury technicznej oraz urządzeń wodnych, o ile nie zmieni to podstawowego przeznaczenia terenu.

dla terenu ZP:

- 1) zakaz zabudowy, z uwzględnieniem wyjątków określonych w pkt. 4–8;
- 2) dopuszczenie realizacji zieleni urządzonej dla celów wypoczynku i rekreacji;
- 3) dopuszczenie wprowadzenia zieleni naturalnej, zadrzewień i zakrzewień, łąk, pastwisk oraz upraw polowych;
- 4) dopuszczenie lokalizacji obiektów małej architektury;
- 5) dopuszczenie lokalizacji ścieżek pieszych i pieszo-rowerowych;
- 6) dopuszczenie lokalizacji boisk trawiastych i placów zabaw;
- 7) dopuszczenie lokalizacji urządzeń wodnych oraz budowli związanych z retencjonowaniem wody w tym zbiorników retencyjnych, parków wodnych oraz ogrodów deszczowych;
- 8) dopuszczenie budowy, przebudowy, rozbudowy oraz remontów sieci i urządzeń infrastruktury technicznej oraz przyłączy do sieci infrastruktury technicznej;
- 9) minimalny udział powierzchni biologicznie czynnej – 80 %.

W zakresie zasad ochrony środowiska, przyrody i krajobrazu oraz kształtowania krajobrazu ustala się:

- 1) zakaz lokalizacji przedsięwzięć mogących znacząco oddziaływać na środowisko, w rozumieniu przepisów odrębnych, z wyłączeniem zalesień oraz inwestycji celu publicznego;
- 2) nakaz zachowania na terenie ZP dopuszczalnych poziomów hałasu w środowisku jak dla terenów rekreacyjno-wypoczynkowych, zgodnie z przepisami odrębnymi.

W zakresie infrastruktury technicznej i komunikacji ustalono m.in.:

- 1) w zakresie systemów komunikacji:
 - a) tereny komunikacji drogowej wewnętrznej, oznaczone symbolami 1KR–4KR, o szerokości w liniach rozgraniczających zgodnie z rysunkiem planu,
 - b) obsługę komunikacyjną terenów L i ZP z terenów KR,
 - c) dopuszczenie budowy, przebudowy, rozbudowy oraz remontów sieci i urządzeń infrastruktury technicznej oraz przyłączy do sieci infrastruktury technicznej w obrębie terenów KR,
 - d) odprowadzanie wód opadowych i roztopowych z terenów KR, zgodnie z przepisami odrębnymi, w tym poprzez zastosowanie urządzeń do odwodnienia powierzchniowego;
- 2) powiązanie sieci infrastruktury technicznej z układem zewnętrznym oraz zapewnienie dostępu do sieci;
- 3) postępowanie z odpadami zgodnie z przepisami odrębnymi.

3.3. Powiązania z innymi dokumentami

Zgodnie z ustawą o planowaniu i zagospodarowaniu przestrzennym ustalenia planu w zakresie tekstowym i graficznym muszą być powiązane z ustaleniami Studium uwarunkowań i kierunków zagospodarowania przestrzennego gminy, który to dokument określa politykę przestrzenną gminy w tym zasady zagospodarowania przestrzennego jego poszczególnych części. Rada Miejska Rydzyny może uchwalić plan po wcześniejszym stwierdzeniu stwierdzając, iż nie narusza on ustaleń Studium uwarunkowań i kierunków zagospodarowania przestrzennego miasta i gminy Rydzyna, uchwalonego uchwałą Rady Miejskiej Rydzyny nr XXXII/257/2013 z dnia 27 czerwca 2013 r. które wskazuje ten obszar głównie jako tereny pełniące funkcje przyrodnicze: tereny lasów, tereny łączników ekologicznych i tereny łączników ekologicznych z potencjalnymi dolesieniami.

3.4. Potencjalne zmiany stanu środowiska w przypadku braku realizacji ustaleń projektu planu

Brak przeprowadzenia procedury opracowania planu uniemożliwi właściwe ukształtowanie funkcjonalno-przestrzenne terenów objętych opracowaniem planu. Sytuacja taka może utrudnić kształtowanie ładu przestrzennego oraz skuteczną ochronę środowiska przyrodniczego. Lokalizacja inwestycji w oparciu o indywidualne decyzje administracyjne, na terenach w studium wyłączonych z zabudowy, może rodzić negatywne skutki w skali lokalnej dla danego terenu. Bez obowiązującego planu istnieje zagrożenie wprowadzania, w chaotyczny sposób, nowych funkcji generujących dla obszaru planu oraz jego otoczenia zbyt dużo emisji (zanieczyszczeń powietrza, wód, hałasu), przy jednoczesnym braku rozwiązań pozwalających na ograniczanie negatywnego oddziaływania antropopresji na środowisko. Rozwój zabudowy w oparciu o decyzje administracyjne bez odpowiednich rozwiązań w zakresie gospodarki wodno-ściekowej, ochrony przed zanieczyszczeniami powietrza, przed hałasem, spowodować może stopniowe pogorszenie stanu środowiska lub też zwiększenie ryzyka wystąpienia takiego pogorszenia. Realizacja zabudowy na terenach, które powinny być wyłączone z zabudowy, może spowodować pogorszenie walorów krajobrazowych przedmiotowego terenu.

4. Istniejące problemy ochrony środowiska istotne z punktu widzenia projektu planu

Obszar objęty planem położony jest w całości w granicach Krzywińsko–Osieckiego Obszaru Chronionego Krajobrazu wraz z zadrzewieniami gen. Dezyderego Chłapowskiego i kompleksem leśnym Osieczna-Góra, powołanego na mocy Rozporządzenia Wojewody Leszczyńskiego nr 82/92 z dnia 1 sierpnia 1992 r. (Dz. Urz. Woj. Leszczyńskiego Nr 11 poz. 131). Na podstawie art. 11 ustawy z dnia 7 grudnia 2000 r. o zmianie ustawy o ochronie przyrody (Dz. U. z 2001 r., Nr 3, poz. 21) akt prawa powołujący te formę ochrony, jako akt wykonawczy do zmienionej ustawy o ochronie przyrody, utracił moc obowiązującą. Równocześnie na podstawie art. 7 ww. ustawy obszar chronionego krajobrazu utworzony na podstawie dotychczasowych przepisów stał się obszarem chronionego krajobrazu w rozumieniu tej ustawy. Rozporządzenie Wojewody Leszczyńskiego zachowało moc jedynie w zakresie istnienia formy ochrony przyrody. Nie obowiązują jednak zakazy dla przedmiotowego obszaru. Zgodnie z ustawą z dnia 16 kwietnia 2004 r. o ochronie przyrody (t.j. Dz. U. z 2023 r., poz. 1336 z późn. zm.) obszar chronionego

krajobrazu obejmuje tereny chronione ze względu na wyróżniający się krajobraz o zróżnicowanych ekosystemach, wartościowe ze względu na możliwość zaspokajania potrzeb związanych z turystyką i wypoczynkiem lub pełniona funkcją korytarzy ekologicznych. Nie stwierdza się występowania problemów ochrony środowiska istotnych z punktu widzenia ww. formy ochrony przyrody.

5. Cele ochrony środowiska ustanowione na szczeblu międzynarodowym, wspólnotowym i krajowym oraz sposoby ich uwzględnienia w projekcie planu

Projekt planu został opracowany zgodnie z przepisami dotyczącymi ochrony środowiska na szczeblu międzynarodowym, wspólnotowym i krajowym. Ochrona środowiska w kraju realizowana jest poprzez poszczególne akty prawne – ustawy i rozporządzenia. Głównym aktem prawnym jest ustawa z dnia 3 października 2008 r. o udostępnianiu informacji o środowisku i jego ochronie, udziale społeczeństwa w ochronie środowiska oraz o ocenach oddziaływania na środowisko (t.j. Dz. U. z 2023 r., poz. 1094 z późn. zm.). Istotnym dokumentem określającym cele ochrony środowiska na szczeblu międzynarodowym jest Konwencja o Różnorodności Biologicznej sporządzona w Rio de Janeiro z dnia 5 czerwca 1992 roku, wprowadzająca odpowiednie procedury wymagające wykonania oceny oddziaływania na środowisko projektów, które mogą mieć znaczenie dla różnorodności biologicznej. Samo prowadzenie strategicznej oceny oddziaływania na środowisko i sporządzenie niniejszej prognozy jest realizacją celów ustanowionych na szczeblach międzynarodowym, wspólnotowym i krajowym. Projekt planu realizuje również cel szczebla krajowego ustanowiony w Konstytucji RP. Opracowując projekt planu kierowano się bowiem zasadą zrównoważonego rozwoju. Zgodnie z art. 5 Konstytucji RP „Rzeczpospolita Polska (...) zapewnia ochronę środowiska, kierując się zasadą zrównoważonego rozwoju”. Założenia zrównoważonego rozwoju zostały uwzględnione w projekcie planu m.in. poprzez utrzymanie dotychczasowego rolniczego i leśnego charakteru zabudowy. Poprawa jakości życia z zachowaniem zasady zrównoważonego rozwoju będzie realizowana poprzez prowadzenie polityki przestrzennej z zachowaniem zasobów i walorów środowiska w stanie zapewniającym trwałe możliwości korzystania z nich przez obecne i przyszłe pokolenia co gwarantuje ustalona w projekcie planu zakaz lokalizacji zabudowy. Do najważniejszych dokumentów zawierających ustalenia w zakresie ochrony środowiska na szczeblu wspólnotowym, mającym znaczenie dla przedmiotowego projektu planu. są dokumenty, takie jak: Konwencja o ochronie gatunkowej dzikiej flory i fauny europejskiej oraz ich siedlisk, Konwencji o różnorodności biologicznej, Konwencja o ochronie migrujących gatunków dzikich zwierząt, Europejska Konwencja Krajobrazowa, dyrektywa Parlamentu Europejskiego i Rady w sprawie ochrony dzikiego ptactwa ze zmianami; dyrektywa Rady w sprawie ochrony siedlisk przyrodniczych oraz dzikiej fauny i flory. Dyrektywy są podstawą prawną utworzenia Europejskiej Sieci Ekologicznej NATURA 2000, której głównym celem jest zachowanie zagrożonych wyginięciem siedlisk przyrodniczych oraz gatunków roślin i zwierząt w skali Europy. Obszar objęty planem nie jest położony w granicach żadnego z obszarów NATURA 2000, a najbliższy obszar SOO PLH300014 Zachodnie Pojezierze Krzywińskie zlokalizowany jest w odległości ok. 7 km od jego granic. Ustalenia projektu planu nie wpływają na ochronę ww. obszaru. Nie wpływają również na ochronę gatunkową roślin i zwierząt. Na uwagę zasługują także: dyrektywa Parlamentu Europejskiego i Rady w sprawie oceny wpływu niektórych planów i programów na środowisko oraz dyrektywa Rady w sprawie oceny skutków wywieranych przez niektóre przedsięwzięcia publiczne i prywatne na środowisko naturalne. Celem dokumentów jest zapewnienie wysokiego poziomu ochrony środowiska i przyczynienie się do uwzględniania aspektów środowiskowych w przygotowaniu i przyjmowaniu planów i programów i oceny wpływu wywieranego przez niektóre przedsięwzięcia publiczne i prywatne na środowisko. Sporządzenie prognozy oddziaływania na środowisko dotyczącej projekt planu zapewnienia, że zgodnie z dyrektywą dokonywana jest ocena wpływu na środowisko w przypadku uchwalenia planu mogącego potencjalnie powodować wpływ na środowisko. Ważnym dokumentem krajowym, który należy wymienić, przyjmującym za podstawę działań planistycznych ład przestrzenny i zrównoważony rozwój jest ustawa o planowaniu i zagospodarowaniu przestrzennym. Ustawa precyzuje istotne czynniki wpływające na proces zrównoważonego rozwoju, którymi są m.in.: stan ładu przestrzennego i wymogów jego ochrony, stan środowiska, w tym stan rolniczej i leśnej przestrzeni produkcyjnej, wielkość i jakość zasobów wodnych oraz wymogi ochrony środowiska, przyrody i krajobrazu kulturowego, warunki i jakość życia mieszkańców, zagrożenia

bezpieczeństwa ludności i jej mienia, występowanie obiektów i terenów chronionych na podstawie przepisów odrębnych, występowanie obszarów naturalnych zagrożeń geologicznych, występowanie udokumentowanych złóż kopalin oraz zasobów wód podziemnych, stan systemów komunikacji i infrastruktury technicznej, w tym stopień uporządkowania gospodarki wodno-ściekowej, energetycznej oraz gospodarki odpadami. Podsumowując cele wymienione w niniejszym rozdziale uwzględnia się poprzez między innymi wprowadzenie w projekcie uchwały zasad ochrony środowiska, przyrody i krajobrazu kulturowego – poprzez ograniczenie lokalizacji przedsięwzięć mogących znacząco oddziaływać na środowisko tj. wprowadzenie zakazu lokalizacji przedsięwzięć mogących znacząco oddziaływać na środowisko, w rozumieniu przepisów odrębnych, z wyłączeniem zalesień i inwestycji celu publicznego. Projekt planu uwzględnia również progi tzw. chłonności środowiskowej przy pojemności przestrzennej zależnie od typu środowiska oraz uwzględnia wyniki monitoringu środowiska. Dokumentem o charakterze strategicznym, przenoszącym założenia i cele zawarte w tzw. Ramowej Dyrektywie Wodnej², jest „Plan gospodarowania wodami na obszarze dorzecza Odry”. Plan ten jest narzędziem planistycznym, stanowiącym pewnego rodzaju fundament przy podejmowaniu decyzji wpływających na stan zasobów wodnych oraz zasady gospodarowania wodami w przyszłości. Analizując wpływ realizacji ustaleń projektu planu na osiągnięcie celów środowiskowych dla JCWP nie przewiduje się wystąpienia negatywnego oddziaływania w tym zakresie. W projekcie planu wprowadzono wyłącznie funkcje terenów, która sprzyjać będzie osiągnięciu wskazanych celów środowiskowych.

6. Przewidywane oddziaływanie ustaleń projektu planu na środowisko w tym:

6.1. Oddziaływanie na powierzchnię ziemi i krajobraz

Obszar objęty planem charakteryzuje się niewielkim zróżnicowaniem morfologicznym. Biorąc pod uwagę, iż w większości zostanie zachowane obecne użytkowanie terenu oraz wprowadzone zostaną dolesienia, nie należy spodziewać się istotnych zmian ukształtowania naturalnej powierzchni terenu. Na terenach lasów dopuszczona została lokalizacja sieci i urządzeń infrastruktury technicznej oraz urządzeń wodnych, która nie może zmienić podstawowego przeznaczenia terenu. Nie przewiduje się lokalizacji nowych dróg. Nie należy spodziewać się skażenia gleb i ziemi. W czasie prac budowlanych, dotyczących wyłącznie lokalizacji infrastruktury lub modernizacji sieci drogowej (drogi wewnętrzne), mogą nastąpić jednak pewne zagrożenie dla gleb poprzez np. nieodpowiednie zabezpieczenie materiałów budowlanych, awarię itp. Odprowadzenie wód opadowych i roztopowych z powierzchni dróg odbywać się będzie poprzez zastosowanie urządzeń do odwodnienia powierzchniowego, zgodnie z przepisami odrębnymi. Przewiduje się, że realizacja inwestycji, przy jednoczesnym uwzględnieniu zapisów projektu planu w zakresie parametrów i wskaźników kształtowania zabudowy i zagospodarowania terenów oraz przestrzeganiu ustaleń w zakresie zasad ochrony i kształtowania ładu przestrzennego, nie spowoduje jakichkolwiek, negatywnych oddziaływań na kształtowanie walorów krajobrazowych tej części wsi. Istnieje potrzeba ochrony krajobrazu oraz konieczność prowadzenia działań na rzecz zachowania i utrzymania ważnych lub charakterystycznych cech krajobrazu tak, aby ukierunkować i harmonizować zmiany, które wynikają z procesów społecznych, gospodarczych i środowiskowych. Tereny łączników ekologicznych zostały wyłączone z zabudowy, co wpłynie na zachowanie naturalnych walorów krajobrazowych. Dopuszczalne jest zalesienie gruntów najsłabszych klas, położonych w bezpośrednim sąsiedztwie istniejących kompleksów leśnych, co tylko wzbogaci leśny krajobraz lokalny.

Jak zaznaczono powyżej obszary chronionego krajobrazu obejmują tereny chronione ze względu na wyróżniający się krajobraz o zróżnicowanych ekosystemach, wartościowe ze względu na możliwość zaspokajania potrzeb związanych z turystyką i wypoczynkiem lub pełniona funkcją korytarzy ekologicznych. Z uwagi na przewidziane w projekcie planu przeznaczenia nie prognozuje się wpływu ustaleń projektu planu na cele ochrony Krzywińsko-Osieckiego

² Dyrektywa 2000/60/WE Parlamenty Europejskiego i Rady z dnia 23 października 2000 r. ustanawiająca ramy wspólnotowego działania w dziedzinie polityki wodnej(Dz. Urz. WE L 327 z 22 grudnia 2000 r.)

Obszaru Chronionego Krajobrazu wraz z zadrzewieniami gen. Dezyderego Chłapowskiego i kompleksem leśnym Osieczna-Góra.

6.2. Oddziaływanie na powietrze, ludzi, klimat i klimat akustyczny

Negatywne oddziaływanie na jakość powietrza zostanie zniwelowane poprzez prawie całkowite organicznie zabudowy na terenie objętym opracowaniem planu, przy czym wyjątkiem są tu urządzenia wodne, drogi i infrastruktura techniczna oraz elementy wchodzące w skład zieleni urządzonej dla celów wypoczynku i rekreacji na terenie ZP. Niewielki wpływ na stan czystości powietrza na przedmiotowym terenie mogą wywierać emisje samochodów i maszyn rolniczych, poruszających się drogami wewnętrznymi. Oddziaływanie to występuje jednak niezależnie od opracowywanego planu miejscowego. Nie prognozuje się znaczącego oddziaływania na ludzi. Projekt planu nie ustala konkretnej lokalizacji sztucznych źródeł promieniowania elektromagnetycznego w granicach omawianego obszaru. W związku z powyższym na obszarze tym obowiązywać będą zasady określone w obowiązujących aktualnie przepisach odrębnych. Zgodnie z ustawą z dnia 7 maja 2010 r. o wspieraniu usług i sieci telekomunikacyjnych (t.j. Dz. U. z 2023 r., poz. 733 z późn. zm.) plan miejscowy nie może ustanawiać zakazów, a przyjmowane w nim rozwiązania nie mogą uniemożliwiać lokalizowania inwestycji celu publicznego z zakresu łączności publicznej, w tym infrastruktury telekomunikacyjnej. Stosownie do obowiązujących przepisów w projekcie planu nie wprowadzono ograniczeń w tym zakresie. Ewentualna eksploatacja instalacji telekomunikacyjnej nie spowoduje przekroczenia dopuszczalnych poziomów pól elektromagnetycznych, zdefiniowanych w rozporządzeniu Ministra Zdrowia z dnia 17 grudnia 2019 r. w sprawie dopuszczalnych poziomów pól elektromagnetycznych w środowisku (Dz. U. z 2019 r. poz. 2448). Instalacja taka musi również spełniać wymagania rozporządzenia Ministra Klimatu z dnia 17 lutego 2020 r. w sprawie sposobów sprawdzania dotrzymania dopuszczalnych poziomów pól elektromagnetycznych w środowisku (Dz. U. z 2020 r., poz. 258 z późn. zm.). Jednocześnie należy podkreślić, iż leśna funkcja terenu ogranicza do minimum prawdopodobieństwo powstania na tym terenie tego typu inwestycji. Na terenie objętym planem występują napowietrzne linie elektroenergetyczne – średniego napięcia 15 kV i wysokiego napięcia 110 kV. Linie te zlokalizowane są jednak na terenie leśnym w bezpiecznych odległościach od terenów przeznaczonych na stały pobyt ludzi. Ze względu na lokalny charakter inwestycji dopuszczonych do realizacji na obszarze opracowania planu nie przewiduje się oddziaływania na klimat. Projekt planu zakłada w większości zachowanie dotychczasowego użytkowania terenów z uzupełnieniem terenów leśnych, co może tylko poprawić warunki termiczne, anemometryczne i wilgotnościowe. Prognozuje się, że realizacja ustaleń projektu planu nie będzie stanowiła przyczyny wystąpienia negatywnych oddziaływań na kształtowanie klimatu globalnie.

6.3. Oddziaływanie na wody, zasoby naturalne

W sąsiedztwie obszaru opracowania planu przebiega ciek wodny Rów Dąbiecki. Wody opadowe i roztopowe z dróg wewnętrznych odprowadzane będą poprzez zastosowanie urządzeń do odwodnienia powierzchniowego, zgodnie z przepisami odrębnymi. Nie należy spodziewać się skażenia wód w tym wód Rowu Dąbieckiego. Ustalono w planie przeznaczenie terenu sprzyjające zachowaniu panujących tu dotychczas stosunków wodnych. Nie przewiduje się negatywnego oddziaływania na środowisko w przypadku lokalizacji urządzeń wodnych w tym urządzeń melioracyjnych. W związku z postępującymi zmianami klimatycznymi retencjonowanie wody jest niezwykle istotne i przeciwdziała skutkom powodzi i suszy. Obszar objęty planem nie jest położony w strefie ochronnej ujęcia wód podziemnych. Zgodnie z rozporządzeniem Nr 1/2017 Dyrektora Regionalnego Zarządu Gospodarki Wodnej we Wrocławiu z dnia 1 lutego 2017 r. w sprawie określenia w regionie wodnym Środkowej Odry wód powierzchniowych i podziemnych wrażliwych na zanieczyszczenie związkami azotu ze źródeł rolniczych oraz obszaru szczególnie narażonego, z którego odpływ azotu ze źródeł rolniczych do tych wód należy ograniczyć (Dz. Urz. Woj. Wielkopolskiego z 2017 r., poz. 1153) obszar JCWP, w skład którego wchodzi teren objęty planem, leży w granicach obszaru szczególnie narażonego na zanieczyszczenie związkami azotu ze źródeł rolniczych, z którego odpływ azotu ze źródeł rolniczych do wód należy ograniczyć. Na terenie objętym opracowaniem do czasu zalesienia możliwe jest dotychczasowe użytkowanie terenu np. użytkowanie rolnicze. Zgodnie z art. 104 ust 1 ustawy z dnia 20 lipca 2017 r. Prawo wodne (t.j. Dz. U. z 2023 r., poz. 1478 z późn. zm.)

w celu zmniejszenia zanieczyszczenia wód azotanami pochodzącymi ze źródeł rolniczych oraz zapobiegania dalszemu zanieczyszczeniu opracowuje się i wdraża na obszarze całego państwa program działań. Rozporządzeniem Rady Ministrów z dnia 31 stycznia 2023 r. został przyjęty „Program działań mających na celu zmniejszenie zanieczyszczenia wód azotanami pochodzącymi ze źródeł rolniczych oraz zapobieganie dalszemu zanieczyszczeniu” (Dz. U. z 2023 r. poz. 244). Uchwalenie przedmiotowego projektu planu nie przyczyni się jednak do wzrostu zanieczyszczeń związkami azotu ze źródeł rolniczych. Działalność rolnicza, prowadzona ewentualnie do czasu zalesienia terenu, musi uwzględniać wytyczne ww. programu. Przy prowadzeniu działalności rolniczej należy przestrzegać zasad dobrej praktyki rolniczej oraz zasad określonych w przepisach odrębnych³. Nie przewiduję się znaczącego oddziaływania na jednolite części wód. Realizacja ustaleń projektu planu, przy zachowaniu wszelkich reżimów środowiskowych, nie będzie miała wpływu na nieosiągnięcie celów środowiskowych dla JCWPd i JCWP. Gospodarując przestrzenią rolnicy muszą przestrzegać określonych terminów, zasad i dawek nawożenia, prowadzić dokumentacji wszystkich zabiegów agrotechnicznych, w szczególności związanych z nawożeniem, oraz właściwie przechowywać nawozy naturalne, kiszonki i pasze soczyste. Projekt planu dopuszcza lokalizację urządzeń wodnych. Urządzenia te to przede wszystkim rowy oraz niewielkie zbiorniki wodne. Biorąc pod uwagę zapisy art. 119 ustawy o ochronie przyrody należy uznać, iż realizacja zapisów planu nie spowoduje uniemożliwienia lub utrudnienia ludziom i dziko występującym zwierzętom dostępu do wody. Na obszarze opracowania planu nie występują złoża kopalin oraz obszary mające status obszarów górniczych, w związku z powyższym nie przewiduje się oddziaływania na te zasoby naturalne. Oddziaływanie lub jego brak na inne zasoby naturalne zostało określone pozostałych punktach rozdziału 6.

6.4. Oddziaływanie na rośliny, zwierzęta i różnorodność biologiczną

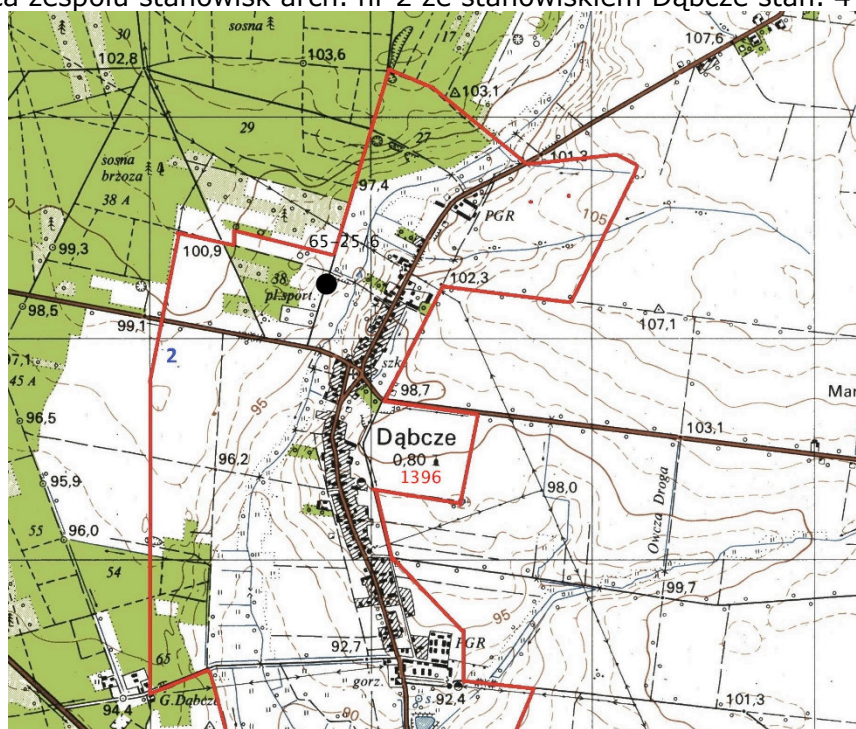
Realizacja ustaleń projektu planu nie będzie stanowiła przyczyny pojawienia się znaczących niekorzystnych oddziaływań, mogących mieć istotny wpływ na kształtowanie zasobności i charakteru lokalnej flory i fauny oraz różnorodność biologiczną. Obszar objęty projektem planu charakteryzuje się dość wysokim stopniem różnorodności biologicznej. Oddziaływanie na zwierzęta, w przypadku lokalizacji infrastruktury technicznej lub urządzeń wodnych, będzie znikome i wiązać się może jedynie z ich migracją na sąsiednie tereny. Chronione gatunki zwierząt takie jak jeż lub kret mogą zmienić miejsca bytowania, a ubytek powierzchni ich żerowisk będzie bez znaczenia w stosunku do pozostałych obszarów, znajdujących się na obszarze planu i w sąsiedztwie. Powierzchnie terenów zielonych na terenie opracowania planu jak również w sąsiedztwie stanowiąc będą wystarczające tereny lęgowe dla miejscowej populacji ptaków. Nie przewiduje się również negatywnego wpływu realizacji ustaleń planu miejscowego na populację innych, w tym chronionych, ssaków, gadów oraz płazów potencjalnie bytujących w sąsiedztwie obszaru opracowania.

6.5. Oddziaływanie na dobra materialne i zabytki

Na obszarze opracowania planu nie występują kubaturowe obiekty zabytkowe. Na obszarze opracowania planu występuje zaewidencjonowane stanowisko archeologiczne – Dąbcze stan. 4 – AZP 65-25/6. Większość obszaru objętego planem zlokalizowana jest na granicach zespołu stanowisk archeologicznych nr 2, ujętego w gminnej ewidencji zabytków (Ryc. 4.). W zakresie zasad ochrony dziedzictwa kulturowego i zabytków oraz dóbr kultury współczesnej, dla terenu położonego w granicach zespołu stanowisk archeologicznych nr 2, ujętego w gminnej ewidencji zabytków, wszelkie prace inwestycyjne naruszające strukturę gruntu lub mogące negatywnie wpłynąć na stan zachowania materiału zabytkowego należy poprzedzić badaniami archeologicznymi, na które inwestor winien jest uzyskać zgodę właściwego konserwatora zabytków.

³ ustawa z dnia 10 lipca 2007 r. o nawozach i nawożeniu (Dz. U. z 2021 r. poz. 76 z późn. zm.)

Ryc. 4. Granica zespołu stanowisk arch. nr 2 ze stanowiskiem Dąbcze stan. 4 – AZP 65-25/6



Zródło: Gminna ewidencja zabytków

Nie przewiduje się wystąpienia znaczącego, negatywnego oddziaływania na inne dobra materialne występujące w granicach projektu planu na skutek realizacji jego ustaleń. Projekt planu dopuszcza ewentualną rozbudowę sieci infrastruktury technicznej, co może przyczynić się wzrostu ilości dóbr materialnych oraz poprawy jakości i bezpieczeństwa życia mieszkańców.

6.6. Oddziaływanie znaczące na środowisko

Projekt planu zakazuje lokalizacji przedsięwzięć mogących znacząco oddziaływać na środowisko z wyłączeniem zalesienia i inwestycji celu publicznego. Lokalizacja przedsięwzięć mogących znacząco oddziaływać na środowisko, a stanowiących zalesienia lub będących celami publicznymi, będzie musiała zostać poprzedzona przeprowadzeniem oceny oddziaływania przedsięwzięcia na środowisko. Postępowanie oceniające wpływ planowanego przedsięwzięcia na środowisko wymagało będzie uzyskania właściwych opinii i uzgodnień. Nie przewiduje się znaczącego oddziaływania na środowisko na tereny położone w sąsiedztwie obszaru objętego opracowaniem planu.

6.7. Oddziaływanie na cele i przedmiot ochrony obszaru Natura 2000 i integralność tego obszaru

W odległości ok. 7 km od obszaru opracowania planu występuje teren NATURA 2000 – „Zachodnie Pojezierze Krzywińskie”. Nie wystąpi jednak oddziaływanie na cele i przedmiot ochrony tego obszaru i jego integralność.

7. Informacja o możliwym trans granicznym oddziaływaniu na środowisko

Z uwagi na położenie przedmiotowego w znacznej odległości od granicy państwa nie należy spodziewać się transgranicznego oddziaływania ustaleń planu na środowisko.

8. Przewidywane metody analizy skutków realizacji ustaleń projektu planu oraz częstotliwość jej przeprowadzania

W myśl art. 32 ustawy o planowaniu i zagospodarowaniu przestrzennym organ sporządzający miejscowy plan zagospodarowania przestrzennego zobowiązany jest przynajmniej raz w czasie kadencji rady na przeprowadzenie analizy w zagospodarowaniu przestrzennym. Z tą samą częstotliwością wykonana byłaby analiza skutków realizacji postanowień planu. Czynność ta byłaby zrealizowana ze szczególnym zwróceniem uwagi na realizację planu w zakresie użytkowania zgodnego z ustaleniami planu. Co najmniej raz w roku okresowej kontroli powinny podlegać urządzenia i instalacje służące ochronie środowiska np. separatory związane z odwodnieniem dróg. Sporządzając analizę skutków realizacji ustaleń planu posiłkować się można wynikami badań zanieczyszczeń powietrza, wody i innych składników środowiska prowadzonymi przez instytucje państwowe np. Główny Inspektorat Ochrony środowiska. Dokonując analizy i oceny stanu poszczególnych komponentów środowiska należy pamiętać, że muszą one odnosić się do obszaru objętego opracowaniem planu. Precyzyjne określenie częstotliwości monitoringu oraz podanie jego zakresu nie jest możliwe na obecnym etapie projektowania, niemniej wskazuje się, iż w celu szczegółowego określenia wpływu realizacji ustaleń projektu planu najbardziej korzystne byłoby prowadzenie badań monitorujących stan poszczególnych komponentów środowiska (powietrza atmosferycznego, wód podziemnych itd.) raz w roku. Należy również zauważyć, iż zakres i częstotliwość prowadzonego monitoringu powinien być dostosowany do stopnia zaawansowania realizacji poszczególnych ustaleń projektu planu, dotyczących lokalizacji nowych inwestycji (budowlanych, infrastrukturalnych itd.).

9. Rozwiązania mające na celu zapobieganie i ograniczanie negatywnych oddziaływań na środowisko, mogących być rezultatem realizacji projektowanego planu

We wcześniejszych rozdziałach prognozy zostały omówione rodzaje przewidywanych negatywnych oddziaływań na środowisko, jakie mogą wystąpić w związku z realizacją ustaleń projektu planu. Projekt planu zawiera ustalenia, których celem jest zapobieganie i ograniczanie negatywnych oddziaływań na środowisko. Na większości obszaru objętym projektem planu przewiduje się funkcję leśną. Projekt planu zawiera ustalenia mające na celu zminimalizowanie negatywnych oddziaływań na środowisko. Projekt planu nie określa zasady postępowania z masami ziemnymi pochodzącymi z wykopów. Zgodnie z ustawą o odpadach z dnia 14 grudnia 2012 r. (t.j. Dz. U z 2023 r., poz. 1587 z późn. zm.) odpadem nie są niezanieczyszczona gleba i inne materiały występujące w stanie naturalnym, wydobyte w trakcie robót budowlanych, pod warunkiem, że materiał ten zostanie wykorzystany do celów budowlanych w stanie naturalnym na terenie, na którym został wydobyty. Respektowanie wszystkich ustaleń projektu planu oraz obowiązujących przepisów prawa, dotyczących zarówno zasad zagospodarowania terenów, jak i ich obsługi przez infrastrukturę techniczną, powinno spowodować uporządkowanie struktury przestrzennej obszaru, a także poprawę stanu poszczególnych elementów środowiska.

10. Rozwiązania alternatywne do rozwiązań zawartych w projekcie planu lub wyjaśnienie ich braku

W studium teren objęty planem wskazuje się jako tereny pełniące funkcje przyrodnicze: tereny lasów, tereny łączników ekologicznych i tereny łączników ekologicznych z potencjalnymi dolesieniami. Z tego względu nie wskazuje się rozwiązań alternatywnych, zakładając, że omawiany projekt jest projektem optymalnym zarówno pod względem rozwiązań funkcjonalno-przestrzennym jak i rozwiązań ograniczających negatywne oddziaływanie na środowisko.

11. Streszczenie

Prognoza ocenia ustalenia miejscowego planu zagospodarowania przestrzennego dla terenów w Dąbczu, przy ul. Strusiej. Plan został sporządzony zgodnie z założeniami polityki przestrzennej gminy Rydzyna, w celu jej realizacji. Zakres i stopień szczegółowości prognozy został określony

w uzgodnieniu z Regionalnym Dyrektorem Ochrony Środowiska w Poznaniu oraz z Państwowym Powiatowym Inspektorem Sanitarnym w Lesznie. Celem prognozy jest dokonanie oceny skutków realizacji ustaleń planu w odniesieniu do poszczególnych komponentów środowiska przyrodniczego, obszarów chronionych i zdrowia ludzi, wskazanie potencjalnie uciążliwych lub korzystnych dla środowiska ustaleń urbanistycznych, które mogą wynikać z projektowanego przeznaczenia terenu. Celem sporządzenia prognozy jest zdefiniowanie zagrożeń dla środowiska przyrodniczego jakie może wywołać realizacja założeń planu i ewentualne podjęcie działań mających na celu ograniczenie zagrożeń. Przeprowadzona analiza wykazała, że realizacja ustaleń miejscowego planu zagospodarowania przestrzennego będzie wiązała się z niewielkimi, przekształceniami terenu. Plan bowiem wprowadza głównie tereny wyłączone z zabudowy. Plan wprowadza wiele istotnych zapisów zapewniających ochronę środowiska, w tym ochronę sąsiadujących obszarów. W prognozie pozytywnie oceniono zgodność miejscowego planu z obowiązującymi przepisami na szczeblu krajowym i międzynarodowym. Analiza wykazała powiązania planu z innymi dokumentami planistycznymi, w tym kontynuację koncepcji rozwoju gminy zawartej w Studium uwarunkowań i kierunków zagospodarowania przestrzennego miasta i gminy Rydzyna. Ocenie zostały poddane główne zmiany zagospodarowania i ich przewidywany wpływ na środowisko tj. różnorodność biologiczną, ludzi, zwierzęta, rośliny, powietrze, wodę, glebę oraz obszary i obiekty objęte ochroną prawną. W ogólnej ocenie stwierdzono, że plan, przy zachowaniu wszelkich reżimów, nie będzie miał znaczącego negatywnego oddziaływania na środowisko, zagrożenia dla liczebności i bioróżnorodności gatunków, istotnych barier dla migracji. Wpływ negatywny jaki może wystąpić rozumiany jest jako oddziaływanie nie powodujące naruszenia standardów środowiskowych. Plan zachowuje wymagania prawne w zakresie ochrony środowiska przyrodniczego. Ustalenia planu nie naruszają obowiązujących standardów środowiskowych w zakresie zanieczyszczeń gleby, wód, powietrza czy klimatu akustycznego. Planowane inwestycje nie będą też znacząco oddziaływać na zdrowie ludzi. Przewiduje się ochronę tego terenu przez presją zabudowy podstawową i zachowanie odpowiedniej dla tego terenu funkcji jaką powinna być funkcja przyrodnicza. Ustalenia zawarte w prognozie nie przewidują oddziaływania transgranicznego na środowisko. Podsumowując należy stwierdzić, że przeznaczenie terenów w projekcie planu nie pozostaje w sprzeczności z uwarunkowaniami środowiska i istniejącymi przepisami prawa, w tym prawa miejscowego. Rozwój zainwestowania przedmiotowego terenu będzie minimalny i jest możliwy tylko w zakresie funkcji określonych w planie. Dodatkowo zastosowanie wytycznych określonych w niniejszej prognozie pozwoli na ograniczenie ewentualnego negatywnego wpływu na środowisko.

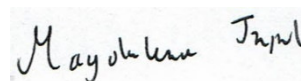
12. Oświadczenie

Poznań, dnia 31 października 2023 r.

OŚWIADCZENIE AUTORA PROGNOZY ODDZIAŁYWANIA NA ŚRODOWISKO DOTYCZĄCEJ PROJEKTU MIEJSCOWEGO PLANU ZAGOSPODAROWANIA PRZESTRZENNEGO DLA TERENÓW W DĄBCZU, PRZY UL. STRUSIEJ.

Oświadczam, że jako autor prognozy oddziaływania na środowisko dotyczącej projektu miejscowego planu zagospodarowania przestrzennego dla terenów w Dąbczu, przy ul. Strusiej, spełniam wymagania, o których mowa w art. 74a ust. 2 ustawy z dnia 3 października 2008 r. o udostępnieniu informacji o środowisku i jego ochronie, udziale społeczeństwa w ochronie środowiska oraz o ocenach oddziaływania na środowisko (t.j. Dz. U. z 2023 r., poz. 1094 z późn. zm.).

Jestem świadoma odpowiedzialności karnej za złożenie fałszywego oświadczenia.



Magdalena Trzpil

Prognoza oddziaływania na środowisko dotycząca miejscowego plan zagospodarowania przestrzennego dla terenów w Dąbczu, przy ul. Strusiej.

