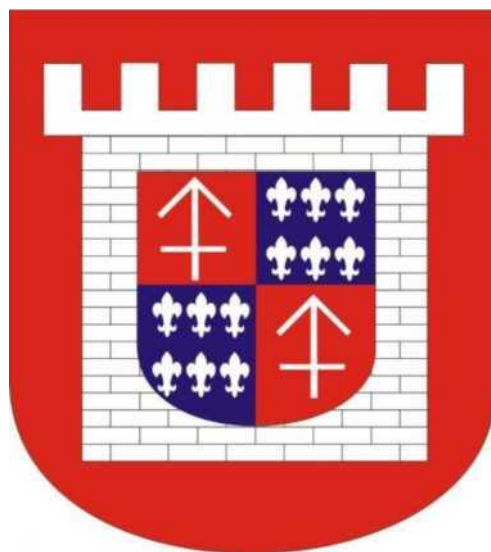




# **Diagnoza na potrzeby wyznaczenia obszaru zdegradowanego oraz obszaru rewitalizacji Gminy Rydzyna**



Rydzyna, 2024 r.

## SPIS TREŚCI

1.	WSTĘP.....	3
2.	CEL DIAGNOZY.....	4
3.	ANALIZA DANYCH.....	10
3.1.	SFERA SPOŁECZNA.....	10
3.1.1.	Bezrobocie.....	10
3.1.2.	Korzystanie z pomocy społecznej.....	13
3.1.3.	Przestępczość.....	28
3.1.4.	Niepełnosprawność.....	34
3.1.5.	Kapitał ludzki.....	36
3.1.6.	Aktywność społeczna.....	39
3.2.	SFERA GOSPODARCZA.....	41
3.2.1.	Aktywność gospodarcza.....	41
3.3.	STREFA TECHNICZNA.....	43
3.3.1.	Źródła ogrzewania.....	43
3.3.2.	Stan techniczny obiektów użyteczności publicznej.....	45
3.4.	SFERA ŚRODOWISKOWA.....	47
3.4.1.	Kompostowanie odpadów biodegradowalnych.....	47
3.4.2.	Postępowanie z odpadami zawierającymi szkodliwy azbest.....	49
3.5.	SFERA FUNKCJONALNO – PRZESTRZENNA.....	51
3.5.1.	Infrastruktura publiczna.....	51
4.	WYZNACZENIE OBSZARU ZDEGRADOWANEGO ORAZ OBSZARU REWITALIZACJI.....	56
4.1.	WYZNACZENIE OBSZARU ZDEGRADOWANEGO.....	56
4.2.	WYZNACZENIE OBSZARÓW REWITALIZACJI NA OBSZARZE ZDEGRADOWANYM GMINY RYDZYNA.....	62
4.3.	CHARAKTERYSTYKA OBSZARU REWITALIZACJI.....	64
5.	SPIS TABEL.....	66
6.	SPIS RYSUNKÓW.....	67

## **1. WSTĘP.**

Rewitalizacja stanowi proces trwałego wyprowadzenia ze stanu kryzysowego obszarów rewitalizacji, prowadzony w sposób kompleksowy, poprzez zintegrowane działania na rzecz lokalnej społeczności, przestrzeni i gospodarki.

Niniejsza diagnoza stanowi załącznik do wniosku o wyznaczenie obszaru zdegradowanego i obszaru rewitalizacji, oraz stanowi podstawę do podjęcia przez Radę Miejską w Rydzynie uchwały w sprawie wyznaczenia obszaru zdegradowanego i obszaru rewitalizacji na terenie Gminy Rydzyna, a następnie opracowania Gminnego Programu Rewitalizacji.

Celem diagnozy jest wskazanie, za pomocą zobiektywizowanych metod i wskaźników, obszaru Gminy Rydzyna, który charakteryzuje się intensywną koncentracją szeregu niekorzystnych i niesprzyjających zjawisk. Analiza poszczególnych stref (społecznej, gospodarczej, przestrzenno - funkcjonalnej, technicznej i środowiskowej) pozwoliła dokonać pełnej diagnozy problemów i zagrożeń, wskazać obszary o największej koncentracji zjawisk kryzysowych oraz wyznaczyć obszary zdegradowane i obszary poddane rewitalizacji.

Realizacja procesu rewitalizacji w Gminie Rydzyna wpisuje się w realizację zapisów obowiązujących dokumentów o znaczeniu strategicznym dla Gminy, a także w założenia planów i programów będących na etapie opracowywania i tworzenia. Powyższe zmierza do zapewnienia wysokiej jakości życia i usług publicznych, rozwoju turystyki i przedsiębiorczości, a także zrównoważonej odnowy terenów Gminy Rydzyna.

## 2. CEL DIAGNOZY.

Diagnoza zjawisk kryzysowych ma na celu wyznaczenie obszaru zdegradowanego oraz obszaru rewitalizacji. Metodyka została opracowana zgodnie z ustawą z dnia 09 października 2015r. o rewitalizacji (Dz. U. z 2021r., poz. 485) w sposób spełniający formalne wymagania wytyczone tym dokumentem i stanowiąc tym samym fundament i pierwszy krok do opracowania gminnego programu rewitalizacji.

Przyjęte przez ustawodawcę założenia stanowią podwaliny o jakie powinna zostać oparta diagnoza, nie wyznaczając jej sztywnych ram dlatego zastosowana metodyka musi zostać dostosowana do uwarunkowań panujących na terenie analizowanej gminy.

Główną cechą rewitalizacji jest koncentracja. Cecha ta sprawia, iż działania inicjowane podczas procesu rewitalizacji powinny dotyczyć ściśle określonego obszaru, którego wytyczenie wymaga przemyślanego i kompleksowego spojrzenia na zachodzące w Gminie zjawiska i ich natężenie, przy uwzględnieniu potrzeb najbardziej potrzebujących grup interesariuszy.

Przyjętą diagnozę można podzielić na kilka etapów, które zostaną scharakteryzowane poniżej:

- ocena jakościowa obszaru oraz możliwości zbierania danych,
- zbieranie danych oraz agregacja do obszarów,
- przygotowanie oraz analiza danych,
- przygotowanie wykresów, rysunków i map,
- nałożenie (sumowanie) problemów,
- podsumowanie wyników analiz.

### **Ocena jakościowa obszaru oraz możliwości zbierania danych.**

Pierwszym krokiem przygotowującym do etapu zbierania danych była analiza uwarunkowań gminy, w tym *Studium uwarunkowań i kierunków zagospodarowania przestrzennego miasta i gminy Rydzyny*<sup>1</sup> oraz miejscowych planów zagospodarowania przestrzennego. Kluczowym elementem diagnozy było wyodrębnienie jednostek pomocniczych, do analizowania problemów w obrębie Gminy. Obszar Gminy podzielono na 19 obszarów pomocniczych, dla których wykonano analizy. Szczegółowe informacje zostaną omówione dla każdej ze sfer oddzielnie w poniższych rozdziałach.

### **Zbieranie danych oraz agregacja danych do obszarów.**

Po wykonaniu wstępnej oceny przystąpiono do zebrania niezbędnych danych. Niezwykle istotny na tym etapie był udział oraz zaangażowanie po stronie Urzędu Miasta i Gminy Rydzyna, który był głównym źródłem danych oraz informacji. Dodatkowo dane pozyskiwano od jednostek gminy (Miejsko - Gminnego Ośrodka Pomocy Społecznej w Rydzynie), jednostek administracji zespolonej (Komendy Miejskiej Policji w Lesznie, Powiatowego Urzędu Pracy w Lesznie), Starostwa Powiatowego w Lesznie, Powiatowego

---

<sup>1</sup> <http://rydzyna.pl/63.studium-uwarunkowan-i-kierunkow-zagospodarowania-przestrzennego-miasta-i-gminy-rydzyna>

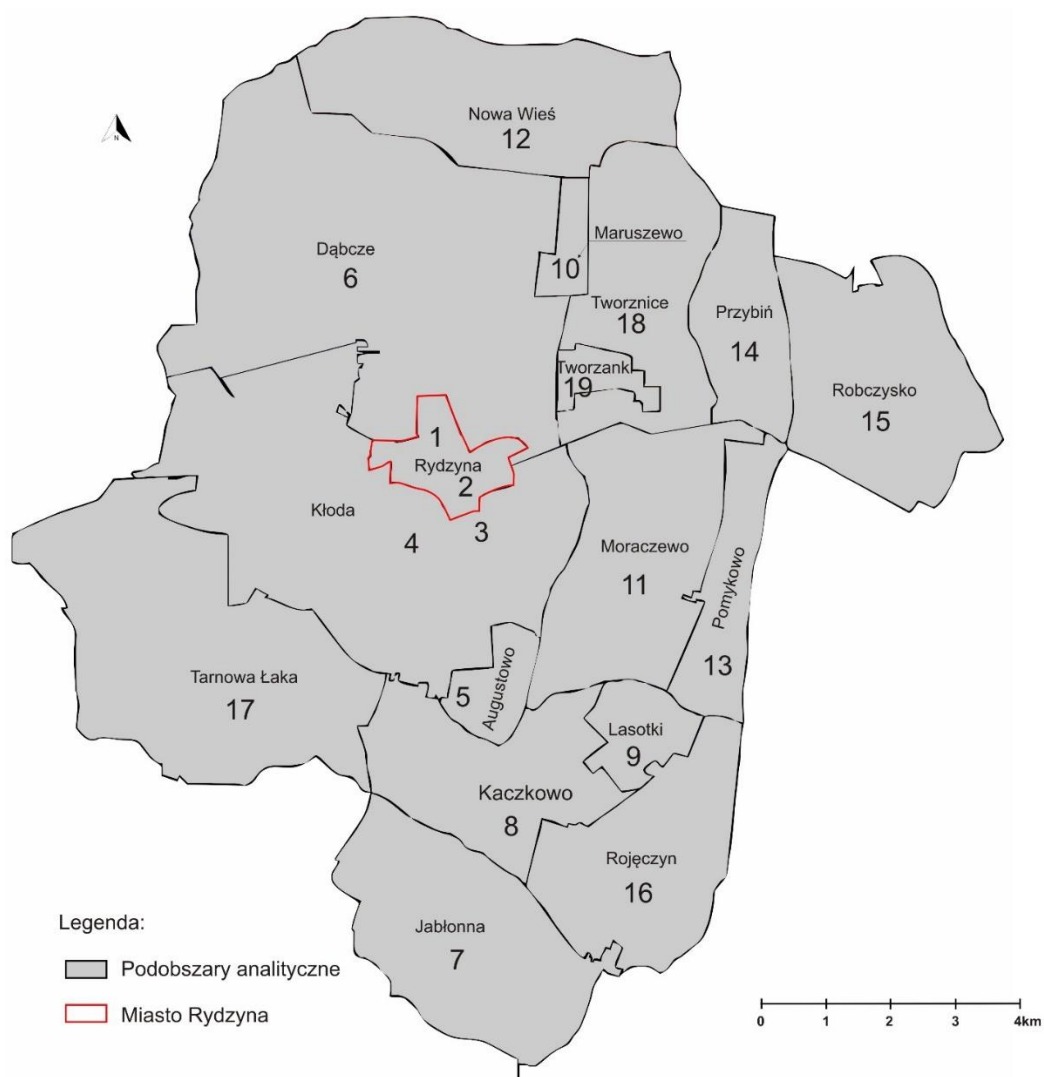
Zespołu ds. Orzekania o Niepełnosprawności oraz Komunalnego Związku Gmin Regionu Leszczyńskiego, a także z nadrzędnych dokumentów strategicznych. Dane objęte ochroną danych osobowych, zgodnie z zapisami ustawy z dnia 29 sierpnia 1997 r. o ochronie danych osobowych (Dz. U. z 2016 r. poz. 922 ze zm.) zbierano w formie zagregowanej do 19 obszarów analitycznych. W podziale obszaru gminy częściowo wzorowano się na podziale geograficznym, który najlepiej odzwierciedla zabudowę gminy, uwarunkowania przestrzenne oraz podział gminy.

Poniżej przedstawiono zestawienie ukazujące, do których obszarów analitycznych zostały przypisane poszczególne obszary.

Tabela 1. Podział gminy Rydzyna na obszary.

Nr obszaru	Opis
1	<p><b>Rydzyna - Obszar 1</b>                      17 Pułku Ułanów Wielkopolskich, Akacyjowa, Aleja Józefa Sułkowskiego, Aleja Kasztanowa nr od 2 do końca, Aleksandra Fredry, Aleksandra Gierymskiego, Artura Grottgera, Bolesława Chrobrego, Bolesława Prusa, Edwarda Dembowskiego, Elizy Orzeszkowej, Franciszka Morawskiego, Fryderyka Chopina, Henryka Wieniawskiego, Jana Brzechwy, Jana III Sobieskiego, Jana Kazimierza, Jana Kilińskiego, Jana Kochanowskiego, Jana Pawła II, Jana z Czerniny, Józefa Bema, Józefa Chełmońskiego, Józefa Ignacego Kraszewskiego, Józefa Poniatowskiego, Józefa Szymona Bellottiego, Kardynała Stefana Wyszyńskiego, Karola Kurpińskiego, Kazimierza Pułaskiego, Komisji Edukacji Narodowej, Konstytucji 3 Maja nr od 12 końca, Łąkowa, Marii Dąbrowskiej, Marii Konopnickiej, Maurycyego Beniowskiego, Mieszka I, Mikołaja Reja, Okrężna, Plac Pisarzy Polskich, Pompeo Ferrariego, Powstańców Wielkopolskich, Przemysłowa, Romualda Traugutta, Rzeczypospolitej nr od 4 do końca, Stanisława Ignacego Witkiewicza, Stanisława Leszczyńskiego, Stanisława Moniuszki, Stanisława Wyspiańskiego, Stefana Czarnieckiego, Tadeusza Kościuszki, Tadeusza Łopuszańskiego, Tylna wszystkie oprócz nr 6 i 9, Władysława Andersa, Władysława Jagiełły, Władysława Łokietka, Władysława Reymonta, Wolności nr od 12 do 19</p>
2	<p><b>Rydzyna - Obszar 2</b>                      1 Maja, Adama Mickiewicza, Aleja Kasztanowa nr 1, Henryka Sienkiewicza, Ignacego Paderewskiego, Jana Matejki, Kościelna, Konstytucji 3 Maja nr od 1 do 11, Krótka, Mała, Plac Jana Dąbrowskiego, Plac Zamkowy, Rynek, Rzeczypospolitej nr od 1 do 3, Tylna nr 6 i nr 9, Słowackiego, Wolności nr od 1 do 11, Wolności nr od 20 do 22, Zamkowa.</p>
3	<p><b>Kłoda - Obszar 1</b>                      Kłoda od 8 do 55, Kłoda od 124 do 140</p>
4	<p><b>Kłoda - Obszar 2</b>                      Kłoda od 1 do 7, Kłoda od 56 do 123, Kłoda od 140A do końca oraz ulice Aleja Kasztanowa, Bursztynowa, Chabrowa, Dezyderygo Chłapowskiego, Dożynkowa, Fiołkowa, Franciszka Morawskiego, Kolejowa, Korolowa, Krokusowa, Łanowa, Łąkowa, Makowa, Narcyzowa, Platanowa, Produkcyjna, Przemysłowa, Rubinowa, Rumiankowa, Stanisława Mielżyńskiego, Stokrotkowa, Szmaragdowa, Truskawkowa, Turkusowa, Usługowa, Zbożowa, Zielona</p>
5	<p><b>Augustowo</b></p>

6	<b>Dąbcze</b>
7	<b>Jabłonna</b>
8	<b>Kaczkowo</b>
9	<b>Lasotki</b>
10	<b>Maruszewo</b>
11	<b>Moraczewo</b>
12	<b>Nowa Wieś, Nowy Świat</b>
13	<b>Pomykowo</b>
14	<b>Przybiń</b>
15	<b>Robczysko</b>
16	<b>Rojęczyn, Junoszyn</b>
17	<b>Tarnowa Łąka</b>
18	<b>Tworzance</b>
19	<b>Tworzanki</b>



Rysunek 1. Podział Gminy Rydzyna na obszary analityczne.

### Przygotowanie oraz analiza danych.

Nierówna liczba mieszkańców w poszczególnych obszarach oraz różne uwarunkowania przestrzenne spowodowały konieczność przeliczenia większości danych na wskaźniki względne.

Wykorzystano dwa wskaźniki:

1. Wielkość zjawiska w przeliczeniu na 100 mieszkańców.
2. Wskaźnik koncentracji - wyrażony jako stosunek nagromadzenia problemów w analizowanym obszarze, w stosunku do całego obszaru gminy -  $[\text{liczba obserwacji zjawiska w obszarze} / \text{liczba mieszkańców obszaru}] / [\text{liczba obserwacji zjawiska w gminie} / \text{liczba mieszkańców gminy}]$ .

Poddając ocenie każdy wskaźnik pod względem występowania stanu kryzysowego wykorzystano metodę porównywania wartości danego wskaźnika do wartości referencyjnej, tj. średniej dla gminy.

Zgodnie z ustawą o rewitalizacji największą uwagę w diagnozie powinno przypisać się sferze społecznej, która powinna odegrać decydującą rolę w procesie wyznaczenia obszaru zdegradowanego. Kierując się powyższymi zaleceniami wskaźniki poddano wagowaniu, tj. nadano im odpowiednią ważność. Przyjęto trzystopniową skalę wagowania. Najwyższą wagę (3) przyznano problemom społecznym, które są powiązane bezpośrednio z najważniejszymi świadczeniami socjalnymi oraz bezpieczeństwem i determinują odpowiednie funkcjonowanie społeczeństwa. Wagę (3) przypisano również zjawiskom gospodarczym, które silnie wpływają na rozwój gminy, a co za tym idzie na jakość życia jej mieszkańców. Wagę średnią (2) przypisano wskaźnikom odnoszącym się do pozostałych problemów społecznych dotyczących świadczeń socjalnych oraz demografii, a także dotyczących problemów technicznych. Pozostałym problemom przypisano wartość 1.

Wprowadzenie wag nie miało na celu zmniejszenia ważności poszczególnych problemów, czy ich bagatelizowania, a jedynie zastosowanie metody, dzięki której, wszystkie dane, w mniejszym lub większym stopniu, wpływają na występowanie, rozmieszczenie oraz intensywność sytuacji kryzysowej i odzwierciedlają tym samym jej całkowite nagromadzenie. Dzięki zastosowanej metodzie uwydatniają się najważniejsze, z punktu widzenia rewitalizacji w danej gminie problemy. Tabela poniżej przedstawia zestawienie wskaźników wraz z przypisanymi im wagami

Tabela 2. Zestawienie wykorzystanych wskaźników wraz z przypisanymi im wagami.

Lp.	Nazwa wskaźnika	Waga
1	Liczba osób bezrobotnych	2
2	Liczba osób długotrwale bezrobotnych	3
3	Liczba osób korzystających z pomocy społecznej	3
4	Liczba osób korzystających z pomocy społecznej dotkniętych problemem alkoholowym	3

5	Liczba osób korzystających z pomocy społecznej z tytułu długotrwałej lub ciężkiej choroby oraz niepełnosprawności	3
6	Liczba osób korzystających z pomocy społecznej z tytułu ubóstwa	3
7	Liczba osób korzystających z pomocy społecznej z tytułu bezradności	2
8	Liczba osób korzystających z pomocy społecznej z tytułu bezdomności	2
9	Liczba osób korzystających z pomocy społecznej z tytułu bezrobocia	2
10	Liczba osób korzystających z pomocy społecznej z tytułu wielodzietności	1
11	Liczba stwierdzonych przestępstw i wykroczeń, w tym czynów karalnych nieletnich	3
12	Liczba czynów karalnych popełnionych przez nieletnich (13-17 lat)	3
13	Liczba wydanych niebieskich kart	3
14	Liczba osób z orzeczeniem o stopniu niepełnosprawności	2
15	Liczba osób urodzonych w 2022	2
16	Ludność w wieku poprodukcyjnym w stosunku do ludności w wieku produkcyjnym	2
17	Liczba fundacji stowarzyszeń i organizacji społecznych	1
18	Liczba zarejestrowanych podmiotów gospodarczych (w tym spółki prawa handlowego)	3
19	Liczba indywidualnych źródeł ogrzewania na paliwa stałe - poniżej 3 klasy lub brak deklaracji CEEB	2
20	Liczba obiektów użyteczności publicznej z oceną stanu technicznego	1
21	Liczba kompostowników	1
22	Powierzchnia odpadów stwarzających zagrożenie (azbest)	1
23	Liczba obiektów infrastruktury sportowej	1
24	Liczba ogólnodostępnych placów zabaw i siłowni zewnętrznych (bez szkolnych placów zabaw)	1
25	Liczba zabytków	1

#### **Utworzenie wykresów danych.**

Wszystkie zebrane dane po ich agregacji do poszczególnych obszarów, zostały przedstawione na wykresach, które indywidualnie zostały opisane w kolejnych podrozdziałach. Wykresy oddają w sposób przejrzysty, czy na określonym obszarze występuje dany problem w stopniu większym niż w odniesieniu do pozostałych obszarów.

#### **Nałożenie (sumowanie) problemów.**

Po przygotowaniu wykresów dla poszczególnych problemów oraz po przeprowadzeniu opisanych we wcześniejszych punktach kroków możliwe było przygotowanie mapy zbiorczej, która jest wynikiem



sumowania poszczególnych kategorii problemów przemnożonych przez ich wagę. Wyniki tej analizy umożliwiły wyznaczenie obszarów zdegradowanych, a w dalszym kroku obszarów rewitalizacji.

**Podsumowanie wyników analiz.**

Podsumowanie to ostatni etap diagnozy, którego celem jest podsumowanie zabranego materiału oraz przygotowanie wniosków. W szczególowy sposób został on opisany podczas wyboru obszaru zdegradowanego oraz obszaru rewitalizacji.

### 3. ANALIZA DANYCH.

W celu wyznaczenia stanu kryzysowego, poddano analizie dane z pięciu sfer:

- społecznej,
- gospodarczej,
- technicznej,
- przestrzenno-funkcjonalnej,
- środowiskowej.

#### 3.1. SFERA SPOŁECZNA.

Poniżej wskazano i opisano problemy społeczne, które występują na terenie Gminy Rydzyna.

W przeprowadzonej analizie skupiono się na najistotniejszych problemach. W opracowaniu wykorzystano i poddano analizie dane pochodzące z Miejsko - Gminnego Ośrodka Pomocy Społecznej w Rydzynie, Powiatowego Urzędu Pracy w Lesznie, Komendy Miejskiej Policji w Lesznie, Powiatowego Zespołu ds. Orzekania o Niepełnosprawności w Lesznie, Komunalnego Związku Gmin Regionu Leszczyńskiego oraz dane z Urzędu Miasta i Gminy w Rydzynie.

##### 3.1.1. Bezrobocie.

Bezrobocie to zjawisko społeczne, w którym część osób zdolnych do pracy zarobkowej i pragnących ją podjąć nie znajduje zatrudnienia. W konsekwencji osoba bezrobotna nie jest aktywna zawodowo, nie wykonuje innej pracy zarobkowej, ani nie prowadzi działalności gospodarczej. Zjawisko bezrobocia stanowi jeden z najpoważniejszych problemów, które dotyczą zarówno sytuacji gospodarczej, jak i społecznej przez co ma ogromny wpływ na codzienne funkcjonowanie wielu osób. Osoby aktywne zawodowo spędzają znaczną część swojego życia w zakładach pracy i są z nimi związane także emocjonalnie. Dla większości osób praca stanowi źródło utrzymania, jest zabezpieczeniem finansowym dla potrzeb własnych i rodziny, stanowi motywację do działania i pogłębiania swoich umiejętności. Stąd utrata pracy jest odczuwana boleśnie i może prowadzić do wyzwolenia negatywnych zachowań mających wpływ na dalsze funkcjonowanie w społeczeństwie. Bezrobocie może być powodem wykluczenia społecznego, a także może wpływać na zaburzenia w zachowaniu.<sup>2</sup>

Ponieważ na powstawanie zjawiska bezrobocia ma wpływ wiele różnych czynników, często ze sobą powiązanych, trudno z nim walczyć w sposób skuteczny, który przynosi odczuwalne i wymierne efekty w wielu dziedzinach jednocześnie.

W poniższej tabeli przedstawiono dane z Powiatowego Urzędu Pracy w Lesznie dotyczące liczby osób bezrobotnych na terenie Gminy Rydzyna.

---

<sup>2</sup> „Bezrobocie jako zjawisko społeczne stanowiące zagrożenie dla kształtowania się rynku pracy w Polsce”, Alicja Kłos, Katarzyna Tomaszewska; Państwowa Wyższa Szkoła Techniczno-Ekonomiczna w Jarosławiu.

Tabela 3. Liczba osób bezrobotnych.<sup>3</sup>

Nr	Liczba osób bezrobotnych w przeliczeniu na 100 osób	Wskaźnik koncentracji	Skala problemu
1	0,75	1,36	2
2	0,85	1,53	2
3	0,49	0,89	0
4	0,52	0,94	0
5	0,00	0,00	0
6	0,98	1,77	3
7	0,79	1,42	2
8	0,48	0,87	0
9	0,75	1,36	2
10	0,92	1,66	3
11	0,46	0,82	0
12	0,89	1,61	3
13	0,45	0,82	0
14	0,00	0,00	0
15	1,78	3,21	3
16	0,31	0,56	0
17	0,57	1,02	1
18	0,42	0,76	0
19	1,23	2,23	3
Gmina	0,55	1,00	

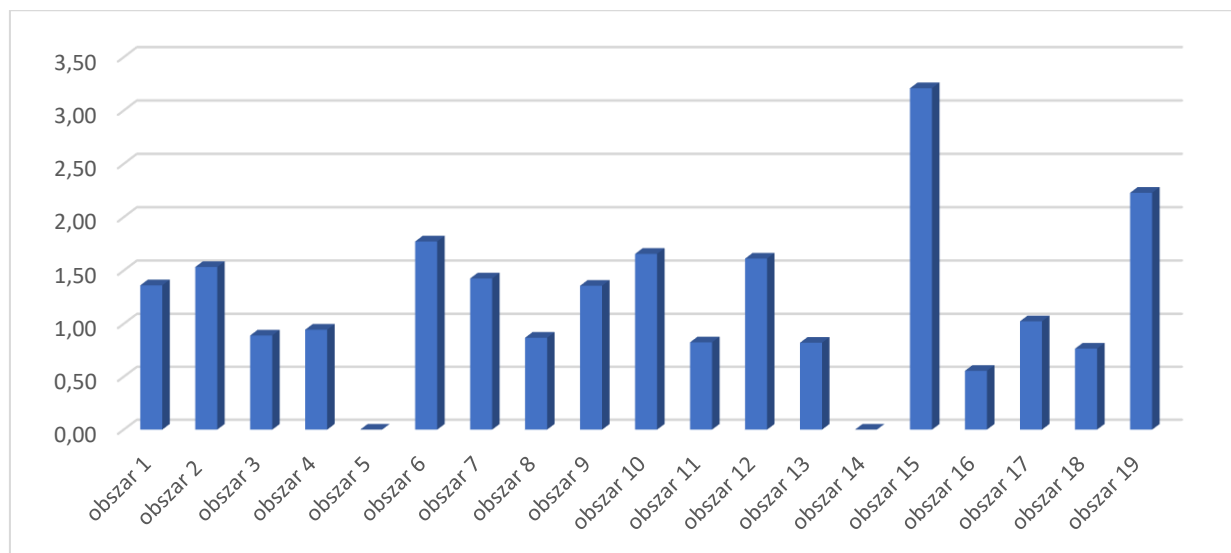
Największa liczba osób bezrobotnych w przeliczeniu na 100 osób, występuje na terenie pięciu obszarów gminy – są to obszary nr 6, 10, 12, 15 i 19.

Największy wskaźnik koncentracji zaobserwowano na obszarze nr 15 i wynosi on 3,21.

W dwóch obszarach (nr 5 i 14) nie zarejestrowano osób bezrobotnych.

Dane znajdujące się w powyższej tabeli zaprezentowane zostały na poniższym wykresie.

<sup>3</sup> Opracowanie własne na podstawie danych z Powiatowego Urzędu Pracy w Lesznie.



Rysunek 2. Liczba osób bezrobotnych.

W statystyce publicznej można wyodrębnić pojęcie osoby długotrwale bezrobotnej. Definiuje je także ustawa z dnia 20 kwietnia 2004 roku o promocji zatrudnienia i instytucjach rynku pracy.<sup>4</sup> Zjawisko to zachodzi wówczas, gdy osoby bezrobotne pozostają w rejestrze powiatowego urzędu pracy łącznie przez okres ponad 12 miesięcy w okresie ostatnich 2 lat, z wyłączeniem okresów odbywania stażu i przygotowania zawodowego dorosłych w miejscu pracy.

Zjawisko to może być szczególnie uciążliwe i niebezpieczne przez co istnieje realne ryzyko pojawienia się problemów współistniejących, takich jak wykluczenie społeczne, utrata poczucia bezpieczeństwa i inne o charakterze przedmiotowym i podmiotowym. Problem może być złożony i wieloaspektowy, uzależniony od indywidualnych predyspozycji jednostki, jej otoczenia i form wsparcia w ujęciu globalnym. Poniższe opracowanie ma na celu ukazanie skali występowania zjawiska długotrwałego bezrobocia na terenie różnych obszarów Naszej Gminy.

Tabela 4. Liczba osób długotrwale bezrobotnych.<sup>5</sup>

Nr	Liczba osób długotrwale bezrobotnych, w przeliczeniu na 100 osób	Wskaźnik koncentracji	Skala problemu
1	0,24	0,84	0
2	0,21	0,75	0
3	0,16	0,58	0
4	0,00	0,00	0
5	0,00	0,00	0
6	0,45	1,58	2
7	0,53	1,87	3
8	0,00	0,00	0

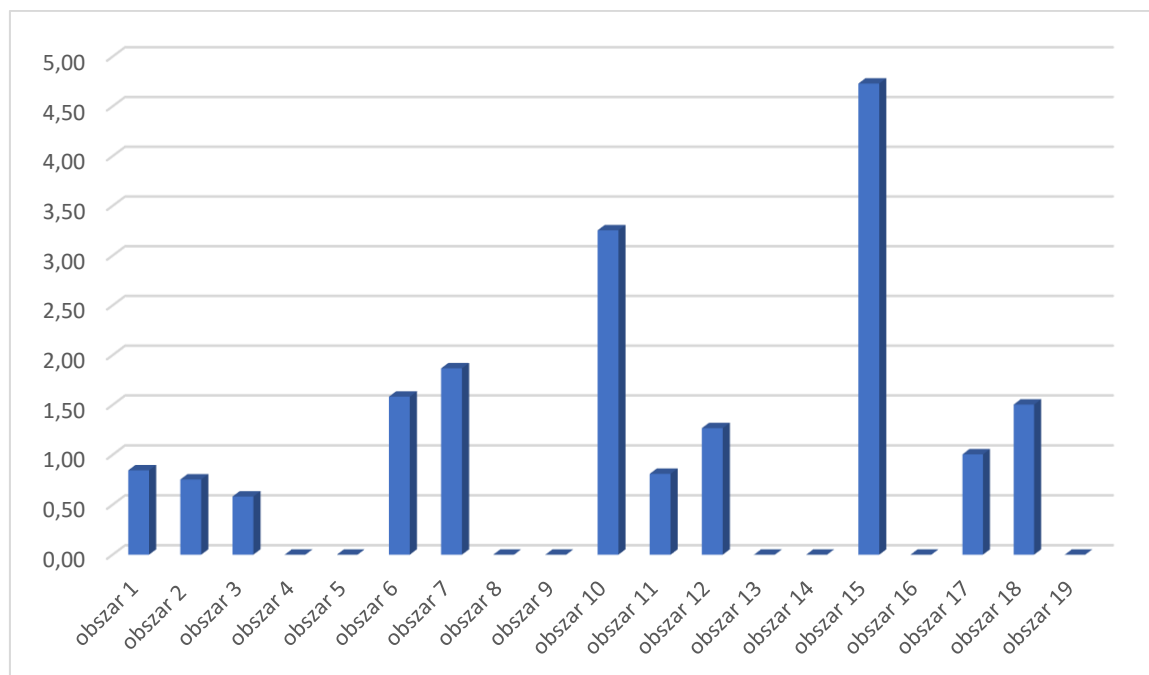
<sup>4</sup> Dz.U. t.j. z 2024r., poz. 742 ze zm.

<sup>5</sup> Opracowanie własne na podstawie danych z Powiatowego Urzędu Pracy w Lesznie.

9	0,00	0,00	0
10	0,92	3,25	3
11	0,23	0,81	0
12	0,36	1,27	1
13	0,00	0,00	0
14	0,00	0,00	0
15	1,33	4,73	3
16	0,00	0,00	0
17	0,28	1,00	1
18	0,42	1,50	2
19	0,00	0,00	0
Gmina	0,28	1,00	

Największa liczba osób długotrwale bezrobotnych w przeliczeniu na 100 osób, występuje na obszarze nr 15. Wysoka skala problemu została zaobserwowana również na obszarach nr 6, 7, 10, oraz 18

Dane znajdujące się w powyższej tabeli zaprezentowane zostały na poniższym wykresie.



Rysunek 3. Liczba osób długotrwale bezrobotnych.

### 3.1.2. Korzystanie z pomocy społecznej.

Jednym z istotnych problemów społecznych jest niewątpliwie duża liczba osób korzystających ze świadczeń pomocy społecznej, zarówno pieniężnych, jak i niepieniężnych. Wysoki odsetek osób, objętych świadczeniami wskazuje na brak umiejętności odnalezienia się na lokalnym rynku pracy, nieprzystosowanie do życia w lokalnej społeczności, niezaradność życiowa, brak perspektyw na przyszłość, co w konsekwencji może prowadzić do wykluczenia społecznego. Ponieważ

przeciwdziałanie wykluczeniu społecznemu jest jednym z celów rewitalizacji, wskaźnik ten ma istotne znaczenie w definiowaniu obszarów rewitalizacji.<sup>6</sup>

W Gminie Rydzyna, zadania z zakresu pomocy społecznej realizuje Miejsko - Gminny Ośrodek Pomocy Społecznej (MGOPS). Zgodnie z zapisami ustawy z dnia 12 marca 2004 r. o pomocy społecznej, celem działań MGOPS jest wspieranie osób i rodzin zamieszkujących na terenie gminy, w wysiłkach zmierzających do zaspokojenia niezbędnych potrzeb i umożliwienie im życia w warunkach odpowiadających godności człowieka, podejmowanie działań zmierzających do życiowego usamodzielnienia się osób i rodzin oraz ich integracji ze środowiskiem.<sup>7</sup>

Wskaźniki zaprezentowane poniżej przedstawiają przyczyny trudnej sytuacji w rodzinach otrzymujących świadczenia, przyznawane na podstawie ustawy z dnia 12 marca 2004 r. o pomocy społecznej.

Tabela 5. Liczba osób korzystających z pomocy społecznej.<sup>8</sup>

Nr	Liczba osób korzystających z pomocy społecznej w przeliczeniu na 100 osób	Wskaźnik koncentracji	Skala problemu
1	0,48	0,61	0
2	1,70	2,18	3
3	2,63	3,38	3
4	1,05	1,34	2
5	0,00	0,00	0
6	0,54	0,69	0
7	0,53	0,68	0
8	0,48	0,62	0
9	0,00	0,00	0
10	0,92	1,18	1
11	0,91	1,17	1
12	0,54	0,69	0
13	0,45	0,58	0
14	0,00	0,00	0
15	1,33	1,71	3
16	1,23	1,58	2
17	0,57	0,73	0
18	0,85	1,09	1
19	0,00	0,00	0
Gmina	0,78	1,00	

Wysoki wskaźnik koncentracji liczby osób, korzystających z pomocy społecznej występuje na pięciu obszarach gminy. Najwięcej osób korzystających ze świadczeń pomocy społecznej w przeliczeniu na 100

<sup>6</sup> Ministerstwo Pracy i Polityki Społecznej, Krajowy Program Przeciwdziałania Ubóstwu i Wykluczeniu Społecznemu 2020. Nowy wymiar aktywnej integracji, Warszawa 2015r.

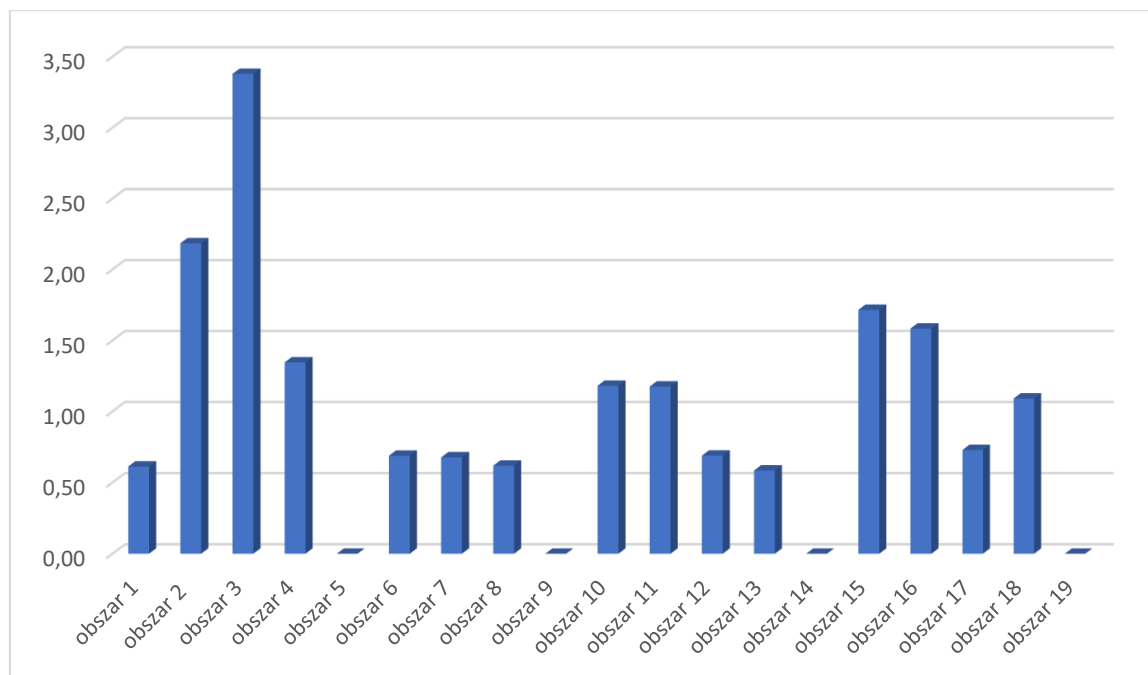
<sup>7</sup> Ustawa z dnia 12 marca 2004r. o pomocy społecznej (Dz.U. z 2024r., poz. 743).

<sup>8</sup> Opracowanie własne na podstawie danych z Miejsko – Gminnego Ośrodka Pomocy Społecznej w Rydzynie.

osób zamieszkuje obszar nr 3. Wskaźnik koncentracji na tym obszarze wynosi 3,38.

Problem nie dotyczy obszarów nr 5, 9, 14 oraz 19.

Dane znajdujące się w powyższej tabeli zaprezentowane zostały na poniższym wykresie.



Rysunek 4. Liczba osób korzystających z pomocy społecznej.

Poniżej zaprezentowano możliwe do wystąpienia w społeczeństwie problemy generujące potrzebę korzystania z systemu środowiskowego wsparcia oferowanego przez instytucje pomocowe z zakresu opieki społecznej. Uzależnione od wielu czynników, także natury psychologicznej, problemy sprawiają, że ich identyfikacja wymaga wielowątkowej diagnozy obejmującej ocenę ryzyka trudnych sytuacji życiowych jednostki i jej najbliższego otoczenia oraz nierzadko współdziałania instytucji i grup wsparcia.

### **Problemy alkoholowe.**

Problemy alkoholowe, określane również jako choroba alkoholowa, są obecnie najbardziej niezależną socjodemograficznie cechą, która pojawia się bez względu na wykształcenie, płeć, wiek czy też stan cywilny osoby uzależnionej.<sup>9</sup> Mogłoby się wydawać, że skoro ludzie stawiają zdrowie wśród naczelných deklarowanych wartości, to powinni unikać oczywistych zagrożeń zdrowotnych. Badania naukowe wskazują, iż zarówno alkohol jak i produkty powstające w wyniku jego rozkładu, są toksyczne i mogą mieć szkodliwy wpływ na organizm człowieka. Pomimo tego przeważająca grupa osób spożywających alkohol uważa, że nie wpłynie on negatywnie na ich życie. Większość z tych osób spożywa alkohol rzadko,

<sup>9</sup> Alkoholizm – przegląd koncepcji oraz metod leczenia, Wnuk M., Marcinkowski J.T., Hygeia Public Health 2012r.

w niewielkich ilościach i faktycznie nie doświadcza z tego powodu wymiernych szkód. Jednak w społeczeństwie spotkamy też i takich ludzi, którzy spożywają alkohol w nadmiernych ilościach, w niewłaściwych okolicznościach, dla których picie staje się źródłem problemów rodzinnych, dolegliwości zdrowotnych, często także życiowej katastrofy.<sup>10</sup>

Poważnym problemem współwystępującym z chorobą alkoholową jest problem patologii społecznej, w tym przestępstwa i wykroczenia popełnione przez osoby w stanie nietrzeźwości. Przyczyną alkoholizmu jest szereg czynników, zarówno natury biologicznej, psychologicznej jak i społecznej. Zaburzeniem, które wraz z alkoholizmem występuje najczęściej jest depresja, przy czym wyniki badań wskazują, że rzadko jest ona przyczyną alkoholizmu, o wiele częściej można ją wskazać jako jej skutek. Alkohol spożywany w nadmiarze ma swoje konsekwencje dla stanu psychicznego, fizycznego i społecznego osoby uzależnionej, które powodują m.in. zmniejszenie aktywności zawodowej i społecznej oraz zaburzenia w spełnianiu wszystkich elementarnych funkcji rodziny, co przekłada się na analizowaną sferę społeczną. Obserwowany jest również wysoki związek między uzależnieniem a bezrobociem, niższym statusem ekonomicznym i wypadkami.

Tabela 6. Liczba osób korzystających z pomocy społecznej dotkniętych problemem alkoholowym.<sup>11</sup>

Nr	Liczba osób korzystających z pomocy społecznej dotkniętych problemem alkoholowym w przeliczeniu na 100 osób	Wskaźnik koncentracji	Skala problemu
1	0,04	0,82	0
2	0,00	0,00	0
3	0,00	0,00	0
4	0,13	2,69	3
5	0,00	0,00	0
6	0,04	0,92	0
7	0,00	0,00	0
8	0,00	0,00	0
9	0,00	0,00	0
10	0,00	0,00	0
11	0,00	0,00	0
12	0,00	0,00	0
13	0,00	0,00	0
14	0,00	0,00	0
15	0,89	18,29	3
16	0,00	0,00	0
17	0,00	0,00	0
18	0,00	0,00	0
19	0,00	0,00	0
Gmina	0,05	1,00	

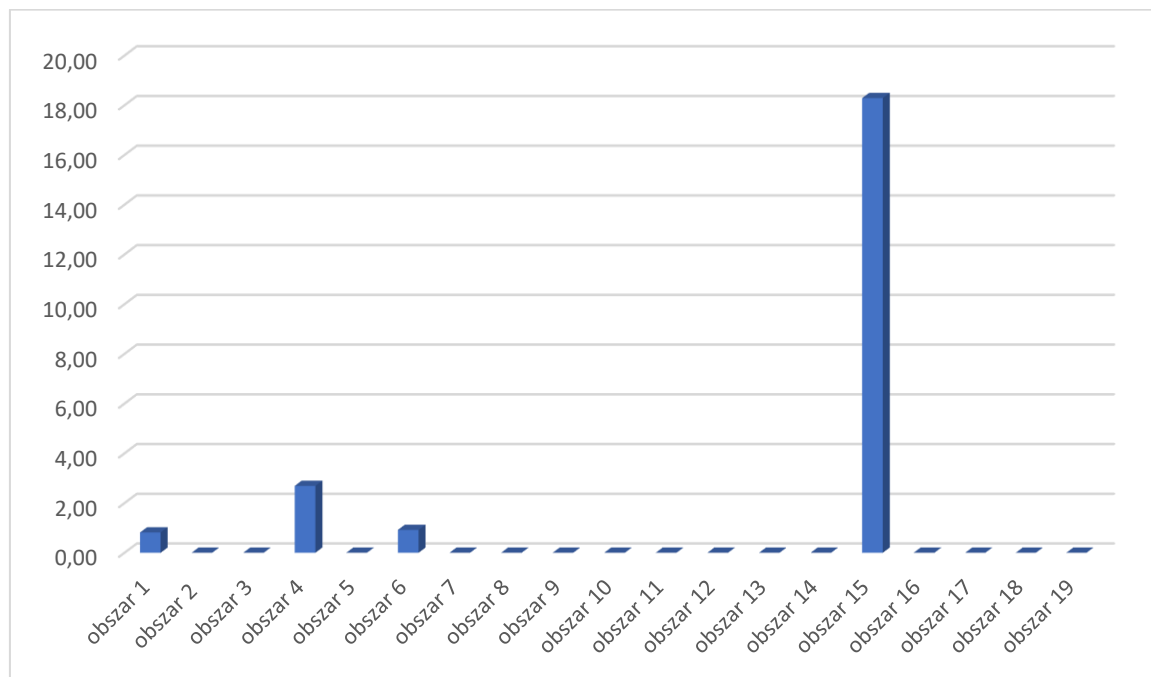
<sup>10</sup> *Problemowe spożywanie alkoholu – picie ryzykowne, szkodliwe, uzależnienie, Jadwiga Fudała.*

<sup>11</sup> *Opracowanie własne na podstawie danych z Miejsko – Gminnego Ośrodka Pomocy Społecznej w Rydzynie.*



Największy wskaźnik koncentracji zaobserwowano na obszarze 15 i wynosi on 18,29. W piętnastu obszarach świadczenia nie były przyznawane w ogóle.

Dane znajdujące się w powyższej tabeli zaprezentowane zostały na poniższym wykresie.



Rysunek 5. Liczba osób korzystających z pomocy społecznej dotkniętych problemem alkoholowym.

### **Długotrwała lub ciężka choroba oraz niepełnosprawność.**

Choroba jest takim stanem organizmu, kiedy to czujemy się źle, a owego złego samopoczucia nie można powiązać z krótkotrwałym, przejściowym uwarunkowaniem psychologicznym lub bytowym, lecz z dolegliwościami wywołanymi przez zmiany strukturalne lub zmienioną czynność organizmu. Przez dolegliwości rozumiemy przy tym doznania, które są przejawem nieprawidłowych zmian struktury organizmu lub zaburzeń regulacji funkcji narządów<sup>12</sup>.

Długotrwała choroba może w konsekwencji prowadzić do niepełnosprawności. Jest ona zjawiskiem społecznym, które jest również istotne dla odpowiedniego zaplanowania działań rewitalizacyjnych i którego nagromadzenie można zbadać, analizując dane o powodach przyznania pomocy społecznej. Zgodnie z zapisami ustawy z dnia 27 sierpnia 1997 r. o rehabilitacji zawodowej i społecznej oraz zatrudnianiu osób niepełnosprawnych<sup>13</sup>, niepełnosprawność oznacza trwałą lub okresową

<sup>12</sup> Niepełnosprawność i długotrwała choroba – definiowanie, koszty i zadania dla lokalnej polityki społecznej, Maciejasz M., Kubicki P., Szkoła Główna Handlowa w Warszawie, Warszawa 2014r.

<sup>13</sup> Dz.U. z 2024r., poz. 44.

niezdolność do wypełniania ról społecznych z powodu stałego lub długotrwałego naruszenia sprawności organizmu, w szczególności powodującą niezdolność do pracy, co w konsekwencji prowadzi do wykluczenia społecznego. Należy zauważyć, iż wyzwania związane z niepełnosprawnością i długotrwałą chorobą, związane z zapewnieniem z jednej strony opieki, a z drugiej rehabilitacji i integracji społecznej, będą zwiększać się w związku ze starzeniem się społeczeństwa. Przyjmując zatem, że kłopoty zdrowotne nasilają się wraz z wiekiem oraz mając na względzie zmiany demograficzne (np. spadek dzietności, wydłużenie się czasu trwania życia, zmiany modelu rodziny) można oczekiwać postępującego wzrostu udziału świadczeń z zakresu pomocy społecznej z tytułu choroby lub niepełnosprawności w udzielonych świadczeniach pomocowych.

W wielu przypadkach osoby pobierające świadczenia z tytułu długotrwałej lub ciężkiej choroby pobierały również świadczenia z tytułu niepełnosprawności, w związku z powyższym wskaźnik przedstawiono łącznie. Prezentowane zjawisko wpływa na sferę społeczną, dlatego powinno być brane pod uwagę przy planowanych działaniach rewitalizacyjnych. Wartość wskaźnika w poszczególnych obszarach przedstawiają dane w tabeli poniżej.

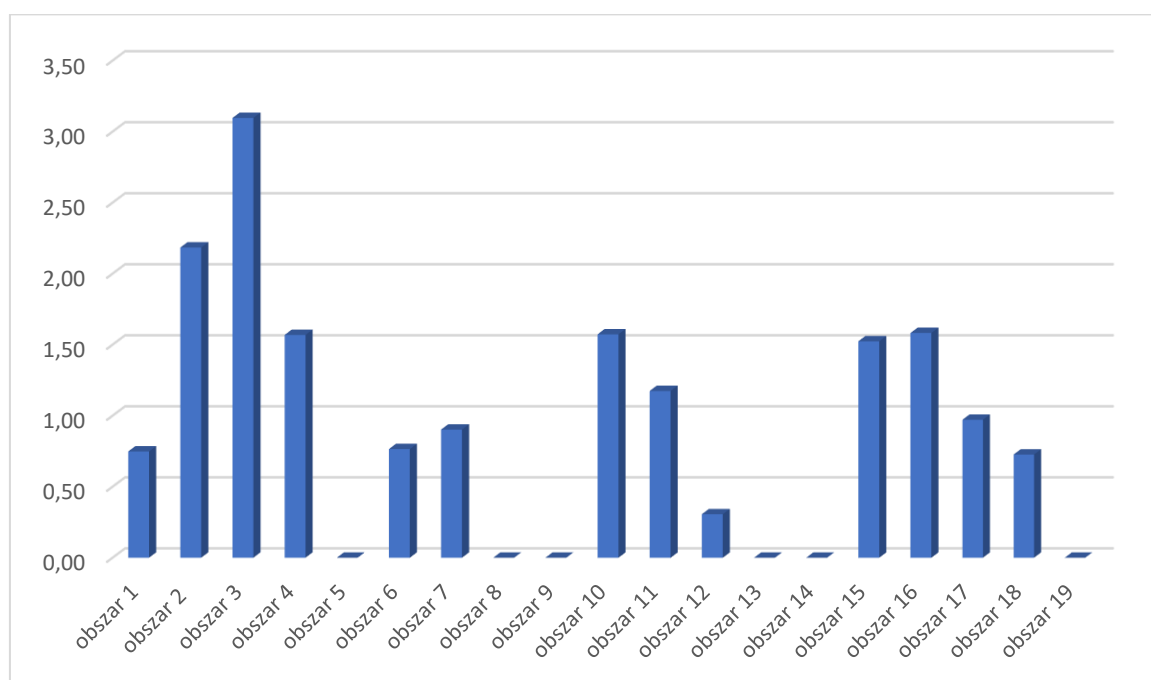
Tabela 7. Liczba osób korzystających z pomocy społecznej z tytułu długotrwałej lub ciężkiej choroby oraz niepełnosprawności.<sup>14</sup>

Nr	Liczba osób korzystających z pomocy społecznej z tytułu długotrwałej lub ciężkiej choroby oraz niepełnosprawności w przeliczeniu na 100 osób	Wskaźnik koncentracji	Skala problemu
1	0,44	0,75	0
2	1,27	2,18	3
3	1,81	3,10	3
4	0,92	1,57	2
5	0,00	0,00	0
6	0,45	0,77	0
7	0,53	0,90	0
8	0,00	0,00	0
9	0,00	0,00	0
10	0,92	1,57	2
11	0,68	1,17	1
12	0,18	0,31	0
13	0,00	0,00	0
14	0,00	0,00	0
15	0,89	1,52	2
16	0,92	1,58	2
17	0,57	0,97	0
18	0,42	0,73	0
19	0,00	0,00	0
Gmina	0,58	1,00	

<sup>14</sup> Opracowanie własne na podstawie danych z Miejsko – Gminnego Ośrodka Pomocy Społecznej w Rydzynie.

Najwięcej osób, którym przyznano świadczenia z tytułu długotrwałej lub ciężkiej choroby oraz ze względu na niepełnosprawność, w przeliczeniu na 100 osób zamieszkuje na obszarze nr 2 i 3. Zerowy wskaźnik koncentracji występuje na obszarach nr: 5, 8, 9, 13, 14 i 19.

Poniższy wykres przedstawia rozkład liczby osób, którym przyznano świadczenia z uwagi na długotrwałą lub ciężką chorobę oraz ze względu na niepełnosprawność w przeliczeniu na 100 osób.



Rysunek 6. Liczba osób korzystających z pomocy społecznej z tytułu długotrwałej lub ciężkiej choroby oraz niepełnosprawności.

### **Ubóstwo.**

Ubóstwo jest zjawiskiem, które powoduje dysfunkcję społeczną oraz wpływa na dezorganizację życia nie tylko samej jednostki, ale także całego społeczeństwa. Problem dotyka przede wszystkim dzieci, kobiet, rodziców samotnie wychowujących dzieci, osób o niskim poziomie wykształcenia i kwalifikacji zawodowych, młodzieży, osób z niepełnosprawnościami.

Najbardziej rozpowszechnioną formą ubóstwa jest ubóstwo dochodowe, kiedy poziom dochodu konieczny do zapewnienia podstawowych potrzeb życiowych jest niewystarczający. W dalszej perspektywie może ono doprowadzić do izolacji społecznej, wycofania się z czynnego udziału w życiu społecznym i kulturowym wspólnoty. Długotrwałe przebywanie w sytuacji ubóstwa ma wiele negatywnych skutków m.in. sprzyja powstawaniu deficytów rozwojowych, prowadzących w konsekwencji do wykluczenia z możliwości komunikowania się w społeczności, poza grupami wsparcia

oraz instytucjami opieki społecznej.<sup>15</sup>

Ubóstwo niesie ze sobą ryzyko uzależnienia się od instytucji pomocowych oraz zagrożenia dla życia rodzinnego poprzez występowanie konfliktów wewnątrzrodzinnych, które niejednokrotnie prowadzą do problemów wychowawczych oraz rozbitcia rodziny. Analiza danych pozwala wykazać związek przyczynowy między życiem w ubóstwie, a potrzebą korzystania z systemów wsparcia środowiskowego, w tym także świadczeń z zakresu pomocy społecznej. Z tego względu przedstawienie danych dotyczących świadczeń z zakresu pomocy społecznej przydzielanych z uwagi na ubóstwo jest tak istotne w identyfikacji zjawisk kryzysowych.

Szczegółowe dane przedstawia tabela poniżej.

Tabela 8. Liczba osób korzystających z pomocy społecznej z tytułu ubóstwa.<sup>16</sup>

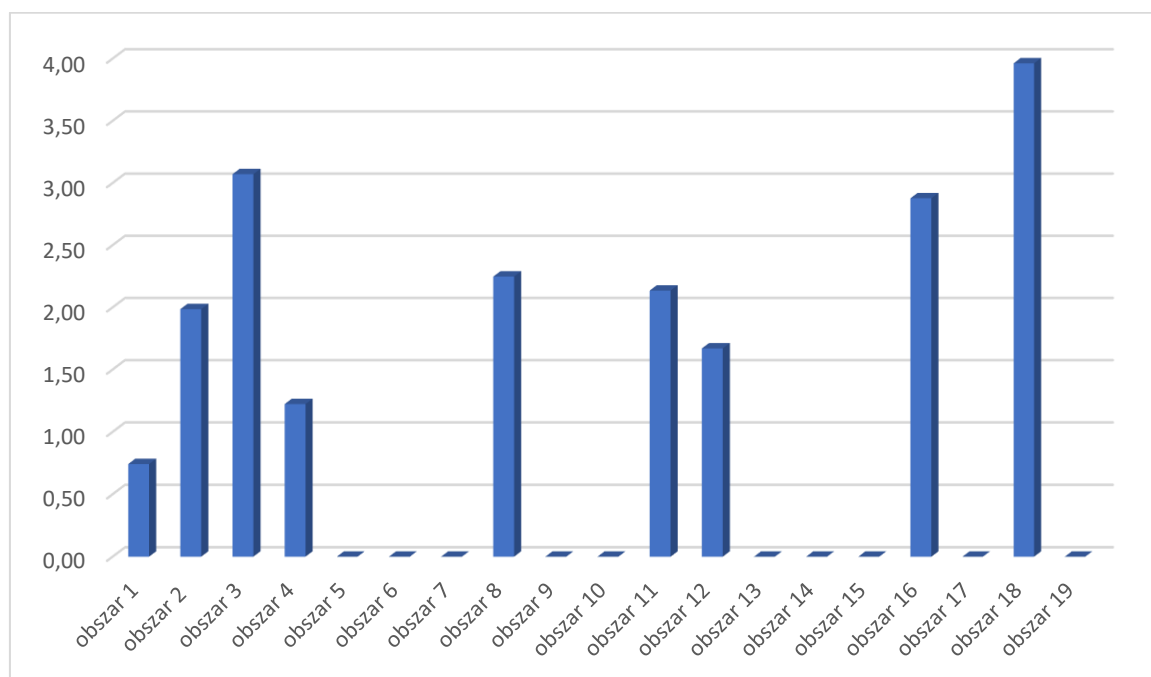
Nr	Liczba osób korzystających z pomocy społecznej z tytułu ubóstwa w przeliczeniu na 100 osób	Wskaźnik koncentracji	Skala problemu
1	0,08	0,74	0
2	0,21	1,99	3
3	0,33	3,07	3
4	0,13	1,22	1
5	0,00	0,00	0
6	0,00	0,00	0
7	0,00	0,00	0
8	0,24	2,25	3
9	0,00	0,00	0
10	0,00	0,00	0
11	0,23	2,14	3
12	0,18	1,67	3
13	0,00	0,00	0
14	0,00	0,00	0
15	0,00	0,00	0
16	0,31	2,88	3
17	0,00	0,00	0
18	0,42	3,96	3
19	0,00	0,00	0
Gmina	0,11	1,00	

Wysoki wskaźnik koncentracji osób korzystających z pomocy społecznej z tytułu ubóstwa w przeliczeniu na 100 osób występuje na siedmiu obszarach gminy, z których największy wskaźnik koncentracji zaobserwowano na obszarze nr 18 (wartość 3,96).

<sup>15</sup> Czym jest ubóstwo i jak z nim walczyć, Publikacja pod przewodnictwem Katherine Duffy EAPN UK, 2020r.

<sup>16</sup> Opracowanie własne na podstawie danych z Miejsko – Gminnego Ośrodka Pomocy Społecznej w Rydzynie.

Dane znajdujące się w powyższej tabeli zaprezentowane zostały na poniższym wykresie.



Rysunek 7. Liczba osób korzystających z pomocy społecznej z tytułu ubóstwa.

### **Bezradność.**

Wskaźnik przedstawia informacje o osobach, którym przyznawane są świadczenia z uwagi na bezradność. Sytuacja osób żyjących w przekonaniu o braku związku przyczynowego pomiędzy własnym działaniem lub zaniechaniem, a jego konsekwencjami bywa szczególnie trudna, gdy nakładają się na siebie dwie sytuacje, tj. wielodzietność i niepełność rodziny. Bezradność w sprawach opiekuńczo - wychowawczych i prowadzenia gospodarstwa domowego, niejednokrotnie łączy się z innymi dysfunkcjami, takimi jak uzależnienie, przemoc w rodzinie, bezrobocie, niepełnosprawność, długotrwała choroba i kryzysy rodzinne.

Problem bezradności jest istotny dla strefy społecznej między innymi dlatego, że środowisko rodzinne jest pierwszym środowiskiem wychowawczym, gdzie dziecko uczy się w jaki sposób nawiązywać kontakty z innymi ludźmi i zdobywać doświadczenia, które składają się na późniejsze życie w społeczeństwie. W rodzinach obarczonych problemem bezradności, brakuje umiejętności stworzenia klimatu życia rodzinnego, właściwych wzorców komunikacji i rozładowywania napięć poza domem oraz obdarzania dzieci poczuciem bezpieczeństwa i należą im uwagę. Dzieci odrzucone przez środowisko rodzinne szukają akceptacji wśród rówieśników, łączą się w grupy subkulturowe, które mogą mieć na nie negatywny wpływ.<sup>17</sup>

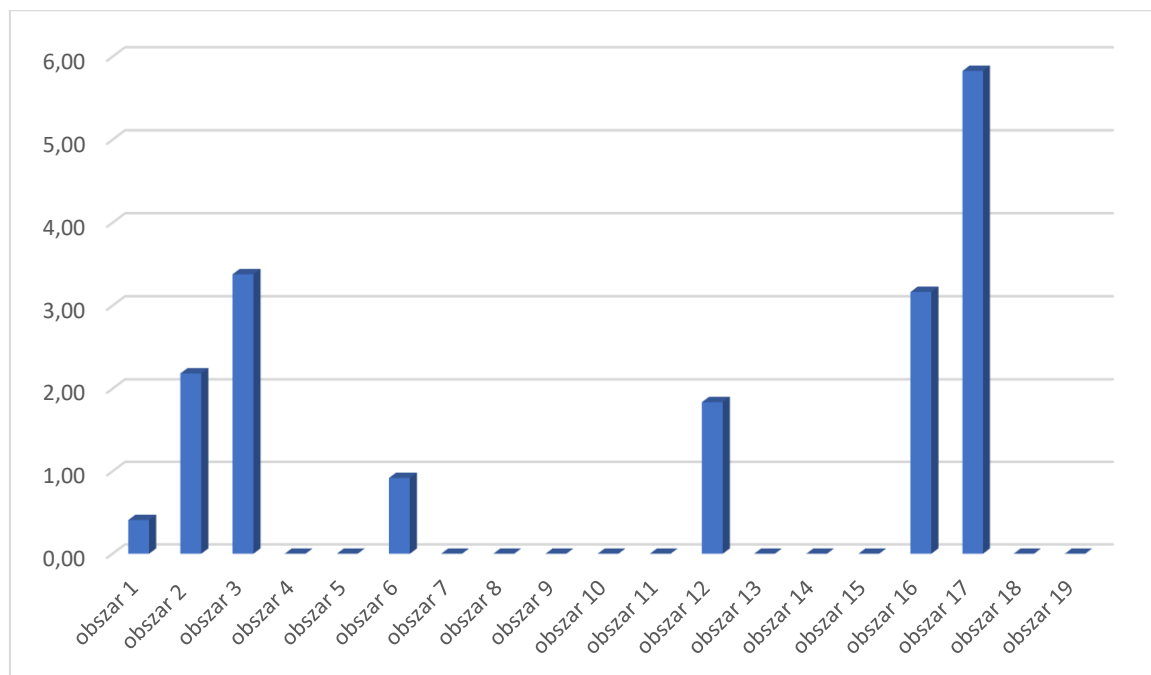
<sup>17</sup> Standard pracy socjalnej z rodziną z dziećmi, Ławniczak D., Marszałkowska M., Mierzejewska B., Polczyk D., Zeller L., Warszawa 2011r.

Tabela 9. Liczba osób korzystających z pomocy społecznej z tytułu bezradności.<sup>18</sup>

Nr	Liczba osób korzystających z pomocy społecznej z tytułu bezradności w przeliczeniu na 100 osób	Wskaźnik koncentracji	Skala problemu
1	0,04	0,41	0
2	0,21	2,18	3
3	0,33	3,38	3
4	0,00	0,00	0
5	0,00	0,00	0
6	0,09	0,92	0
7	0,00	0,00	0
8	0,00	0,00	0
9	0,00	0,00	0
10	0,00	0,00	0
11	0,00	0,00	0
12	0,18	1,84	3
13	0,00	0,00	0
14	0,00	0,00	0
15	0,00	0,00	0
16	0,31	3,17	3
17	0,57	5,83	3
18	0,00	0,00	0
19	0,00	0,00	0
Gmina	0,10	1,00	

Największa liczba osób, którym przyznano świadczenia z uwagi na bezradność, w przeliczeniu na 100 osób występuje na obszarze 17 i wynosi 5,83. Należy zauważyć, że problem w skali gminy jest marginalny i dotyczy 10 osób.

<sup>18</sup> Opracowanie własne na podstawie danych z Miejsko - Gminnego Ośrodka Pomocy Społecznej w Rydzynie.



Rysunek 8. Liczba osób korzystających z pomocy społecznej z tytułu bezradności.

### **Bezdomność.**

Wskaźnik przedstawia informacje o osobach, którym przyznawane są świadczenia z uwagi na bezdomność. Problem bezdomności jest zjawiskiem szerokim i skomplikowanym. Podstawową kwestią, jaką należy poruszyć, jest postrzeganie osób bezdomnych przez ogół społeczeństwa. We współczesnym społeczeństwie wygląd jest niezwykle istotny - wiąże się z tożsamością, określaniem siebie, a tymczasem wygląd bezdomnych często wyklucza ich udział w życiu społecznym. Widoczne jest nawet zjawisko ograniczania bezdomnym dostępu do przestrzeni publicznej, gdyż są nieprzyjemnym i przykrym widokiem, więc mają być wyeliminowani z publicznego widoku. Bezdomność wyklucza z właściwego funkcjonowania w życiu społecznym, jest związana z różnego rodzaju patologiami. Długotrwała bezdomność skutkuje utratą społecznej tożsamości, zerwanymi więziami społecznymi. Bezdomni są całkowicie poza rynkiem pracy, sferą edukacji, a często również sferą opieki medycznej.<sup>19</sup>

Tabela 10. Liczba osób korzystających z pomocy społecznej z tytułu bezdomności.<sup>20</sup>

Nr	Liczba osób korzystających z pomocy społecznej z tytułu bezdomności w przeliczeniu na 100 osób	Wskaźnik koncentracji	Skala problemu
1	0,00	0,00	0
2	0,21	4,37	3
3	0,00	0,00	0
4	0,00	0,00	0

<sup>19</sup> *Bezdomność – problem społeczny, Chyła A.*

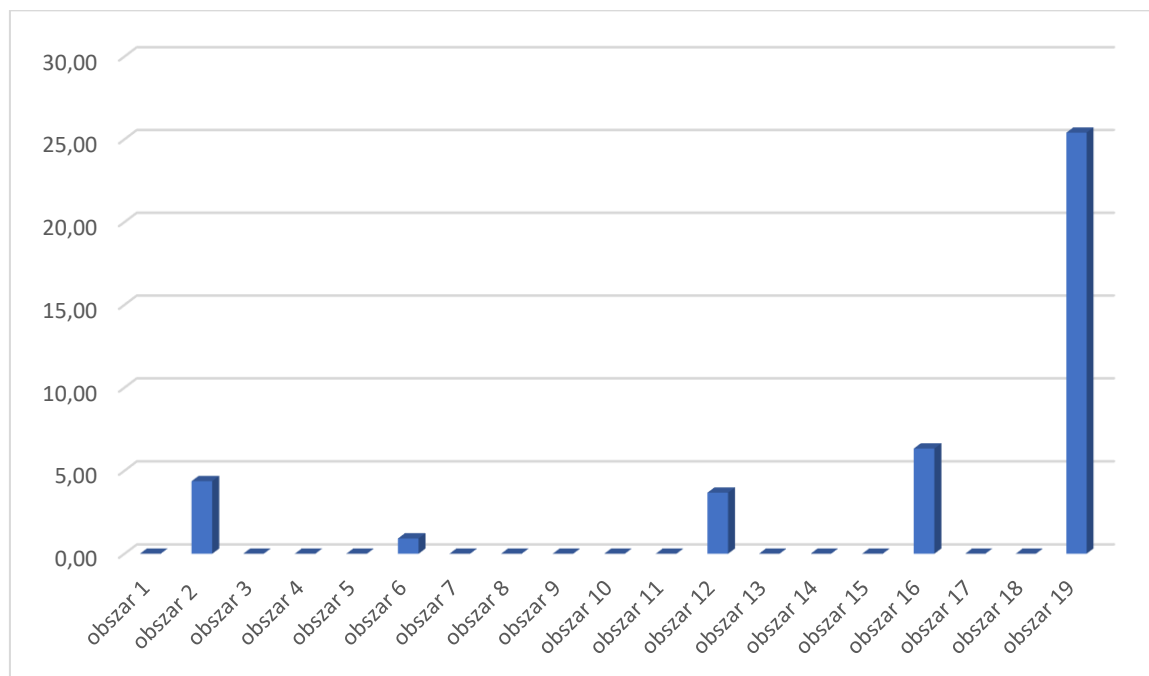
<sup>20</sup> *Opracowanie własne na podstawie danych z Miejsko – Gminnego Ośrodka Pomocy Społecznej w Rydzynie.*

5	0,00	0,00	0
6	0,04	0,92	0
7	0,00	0,00	0
8	0,00	0,00	0
9	0,00	0,00	0
10	0,00	0,00	0
11	0,00	0,00	0
12	0,18	3,67	3
13	0,00	0,00	0
14	0,00	0,00	0
15	0,00	0,00	0
16	0,31	6,33	3
17	0,00	0,00	0
18	0,00	0,00	0
19	1,23	25,40	3
Gmina	0,05	1,00	

Liczba osób korzystających z pomocy społecznej z tytułu bezdomności w przeliczeniu na 100 osób jest bardzo mała. Największy wskaźnik koncentracji zaobserwowano na obszarze nr 19. Wynosi on 25,40.

W czternastu obszarach badanego zjawiska nie wykazano.

Poniższy wykres przedstawia rozkład liczby osób, którym przyznano świadczenia z uwagi na bezdomność w przeliczeniu na 100 osób.



Rysunek 9. Liczba osób korzystających z pomocy społecznej z tytułu bezdomności.



**Bezrobocie.**

Problemy na rynku pracy, objawiające się bądź niedoborem pracy bądź niewystarczającą liczbą osób z odpowiednimi kwalifikacjami i umiejętnościami, powoduje obniżenie warunków życia ludności, zaś długotrwałe pozostawanie bez pracy zmniejsza szanse na zatrudnienie i przyczynia się do postępującego procesu ubożenia społeczeństwa. Zjawisko to może w konsekwencji prowadzić nawet do wykluczenia dużych grup społecznych, czego konsekwencją jest nie uczestniczenie w życiu zawodowym i społecznym, brak zabezpieczenia dochodowego w wymiarze bieżącym i długoterminowym. Rozmiar zjawiska należy niewątpliwie powiązać z potrzebą korzystania przez dotknięte nim osoby z wielowątkowych form wsparcia środowiskowego w ramach programów pomocowych stanowiących zadania lokalnych jednostek opieki społecznej. Rodzaj zależności i ich związek ma istotne znaczenie z punktu widzenia definiowania zjawisk kryzysowych występujących na poszczególnych, zidentyfikowanych obszarach, co przedstawia poniższa tabela.

Tabela 11. Liczba osób korzystających z pomocy społecznej z tytułu bezrobocia.<sup>21</sup>

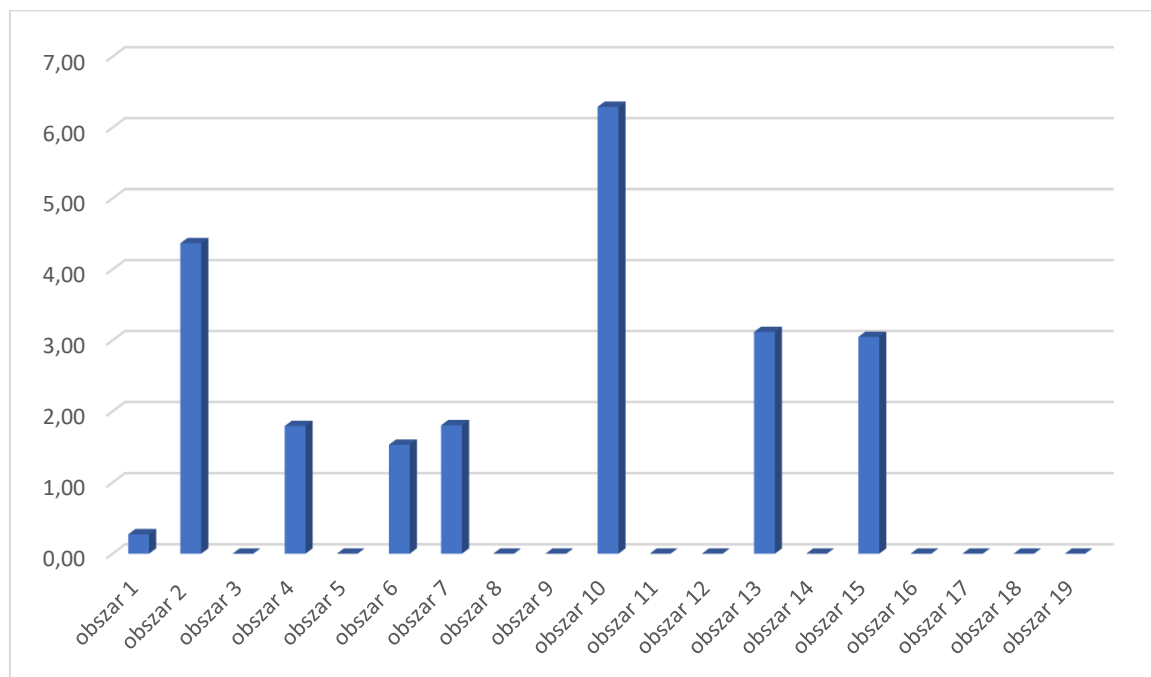
Nr	Liczba osób korzystających z pomocy społecznej z tytułu bezrobocia w przeliczeniu na 100 osób	Wskaźnik koncentracji	Skala problemu
1	0,04	0,27	0
2	0,64	4,37	3
3	0,00	0,00	0
4	0,26	1,79	3
5	0,00	0,00	0
6	0,22	1,53	2
7	0,26	1,80	3
8	0,00	0,00	0
9	0,00	0,00	0
10	0,92	6,29	3
11	0,00	0,00	0
12	0,00	0,00	0
13	0,45	3,12	3
14	0,00	0,00	0
15	0,44	3,05	3
16	0,00	0,00	0
17	0,00	0,00	0
18	0,00	0,00	0
19	0,00	0,00	0
Gmina	0,15	1,00	

Osoby, którym przyznano świadczenia z uwagi na bezrobocie, w przeliczeniu na 100 osób występują na terenie siedmiu obszarów gminy. W przypadku pozostałych dwunastu obszarów problem

<sup>21</sup> Opracowanie własne na podstawie danych z Miejsko – Gminnego Ośrodka Pomocy Społecznej w Rydzynie.

nie występuje. Najwyższy wskaźnik koncentracji - wynoszący 6,29 występuje na obszarze nr 10.

Poniższy wykres przedstawia rozkład przyznawanych świadczeń z tytułu bezrobocia na terenie Gminy.



Rysunek 10. Liczba osób korzystających z pomocy społecznej z tytułu bezrobocia.

### **Wielodzietność.**

W rodzinach wielodzietnych jednocześnie niepełnych, dotkniętych ubóstwem czy alkoholizmem pracownicy socjalni mają styczność z zauważalną bezradnością w sprawach opiekuńczo - wychowawczych jak i problemem z prowadzeniem gospodarstwa domowego. Podobny problem dotyczy rodzin młodych, a wręcz bardzo młodych, które często zawiązane są zbyt wczesnym i nieplanowanym podjęciem decyzji o potomku i małżeństwie. W rodzinach występuje problem finansowy jak i niewiedzy o świadomym macierzyństwie, który jest również przyczyną stanu wielodzietności w następstwie prowadzącego do ubóstwa, nierzadko rozbicia rodziny, alkoholizmu, i problemów z dziećmi.<sup>22</sup>

Od 1 kwietnia 2016 r. wystartował rządowy program Rodzina 500 Plus, który ma za zadanie pomóc w wychowaniu dzieci poprzez przyznawanie świadczeń wychowawczych. Wyplacane pieniądze mają posłużyć jako częściowe pokrycie kosztów związanych z zaspokojeniem potrzeb życiowych oraz wychowaniem dziecka.

Od 1 stycznia 2024r. świadczenie zostało ustalone na poziomie 800 zł.

<sup>22</sup> *Wielodzietność w Polsce – społeczne postrzeganie i pomoc państwa, Szyszka M., Instytut Socjologii Katolicki Uniwersytet Lubelski Jana Pawła II.*

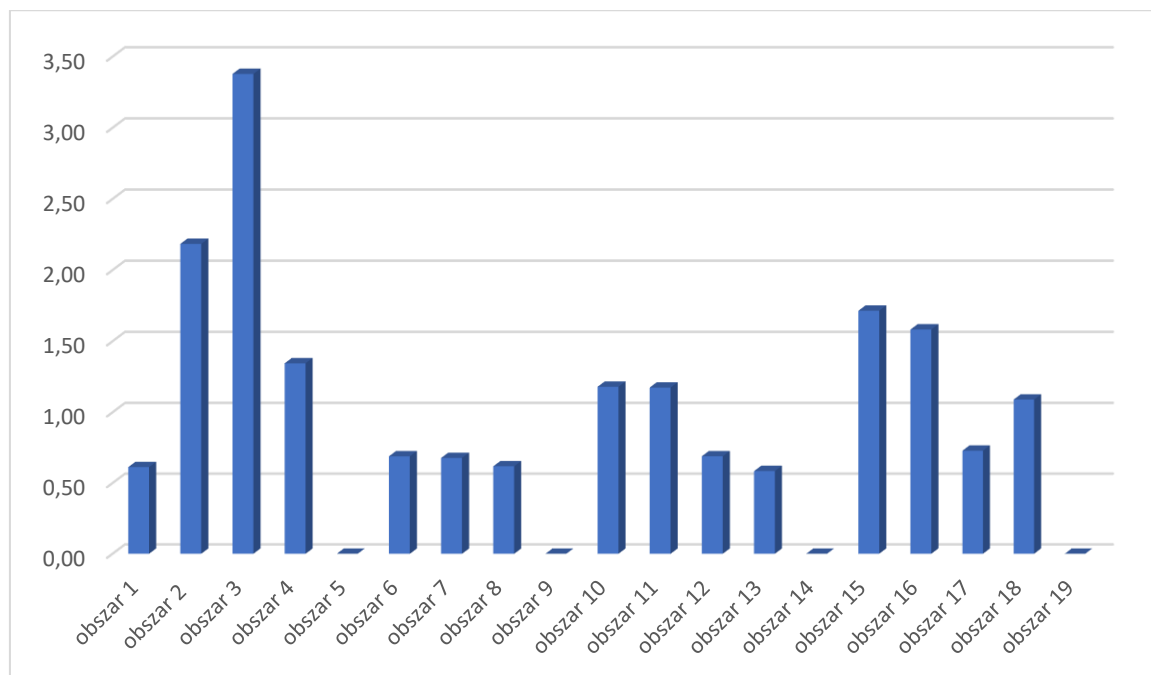
Tabela 12. Liczba osób korzystających z pomocy społecznej z tytułu wielodzietności.<sup>23</sup>

Nr	Liczba osób korzystających z pomocy społecznej z tytułu wielodzietności w przeliczeniu na 100 osób	Wskaźnik koncentracji	Skala problemu
1	0,48	0,61	0
2	1,70	2,18	3
3	2,63	3,38	3
4	1,05	1,34	2
5	0,00	0,00	0
6	0,54	0,69	0
7	0,53	0,68	0
8	0,48	0,62	0
9	0,00	0,00	0
10	0,92	1,18	1
11	0,91	1,17	1
12	0,54	0,69	0
13	0,45	0,58	0
14	0,00	0,00	0
15	1,33	1,71	3
16	1,23	1,58	2
17	0,57	0,73	0
18	0,85	1,09	1
19	0,00	0,00	0
Gmina	0,78	1,00	

Największa liczba osób, które otrzymują świadczenia z uwagi na wielodzietność w przeliczeniu na 100 osób występuje na obszarze nr 3, gdzie wskaźnik koncentracji wynosi 3,38.

Poniższy wykres przedstawia rozkład przyznawanych świadczeń z tytułu wielodzietności na terenie Gminy.

<sup>23</sup> Opracowanie własne na podstawie danych z Miejsko – Gminnego Ośrodka Pomocy Społecznej w Rydzynie.



Rysunek 11. Liczba osób korzystających z pomocy społecznej z tytułu wieloletniej niepełności.

### 3.1.3. Przestępczość.

Na gruncie polskiego ustawodawstwa pojęcie przestępstwa nie jest zdefiniowane wprost. W przepisach karnych nie znajdziemy przepisu rozpoczynającego się od zwrotu „Przestępstwem jest...”, który definiowałby pojęcia przestępstwa. Ustawa Kodeks karny<sup>24</sup> posługuje się zwrotem odnoszącym się do pojęcia czynu zabronionego, rozumianego jako czyn społecznie szkodliwy w stopniu wyższym niż znikomy i popełniony przez sprawcę, któremu można przypisać winę w chwili czynu.<sup>25</sup> Przestępczość jest wskaźnikiem społecznym, który nie tylko obrazuje poziom bezpieczeństwa odczuwalnego przez człowieka, ale również wskazuje na możliwości rozwoju i atrakcyjność tego terenu.

#### Przestępstwa i wykroczenia.

Regulacje ustawowe dotyczące wykroczeń znajdziemy w ustawie z 20 maja 1971 roku – Kodeks wykroczeń.<sup>26</sup> Wykroczenie określane jest jako czyn zabroniony i społecznie szkodliwy. To czyn, który może być popełniony umyślnie lub nieumyślnie. Kara za popełnienie takiego czynu to grzywna, nagana, ograniczenie wolności lub nawet krótkotrwały areszt. Statystyki dowodzą, iż najczęściej wymierzaną karą dla sprawców wykroczeń jest kara pieniężna.

Odnosząc się do powyższego przestępstwo to czyn zabroniony o dużej społecznej szkodliwości.

<sup>24</sup> Ustawa z dnia 06 czerwca 1997 roku Kodeks karny (Dz.U. z 2024r., poz. 17).

<sup>25</sup> Pojęcie przestępstwa i podziały przestępstw w polskim prawie karnym, Gardocki L., Lublin 2013r.

<sup>26</sup> Dz.U. z 2023r., poz. 2119.

Jest to działanie popełnione z winy, karalne i przede wszystkim bezprawne. Przepęstwa możemy podzielić na występki i zbrodnie.

Na gruncie polskiego ustawodawstwa możemy wskazać kilka wyraźnych różnic pomiędzy przępstwem i wykroczeniem. Należą do nich:

- motywacja, stopień społecznej szkodliwości czynu oraz konsekwencje karne (wymiar kary),
- przępstwo jest popełniane zawsze umyślnie, wykroczenie może być popełnione także nieumyślnie,
- kara za przępstwo jest zwykle surowsza,
- w sprawie wykroczeń i przępstw orzekają organy różnych stopni

Podsumowując należy wskazać, iż choć przępstwo i wykroczenie są terminami często mylonymi mają znaczące różnice na gruncie krajowego ustawodawstwa. Ważne jest by zrozumieć te różnice i stosować właściwe terminy w kontekście prawa karnego.

Tabela 13. Liczba stwierdzonych przępstw i wykroczeń, w tym czynów karalnych nieletnich.<sup>27</sup>

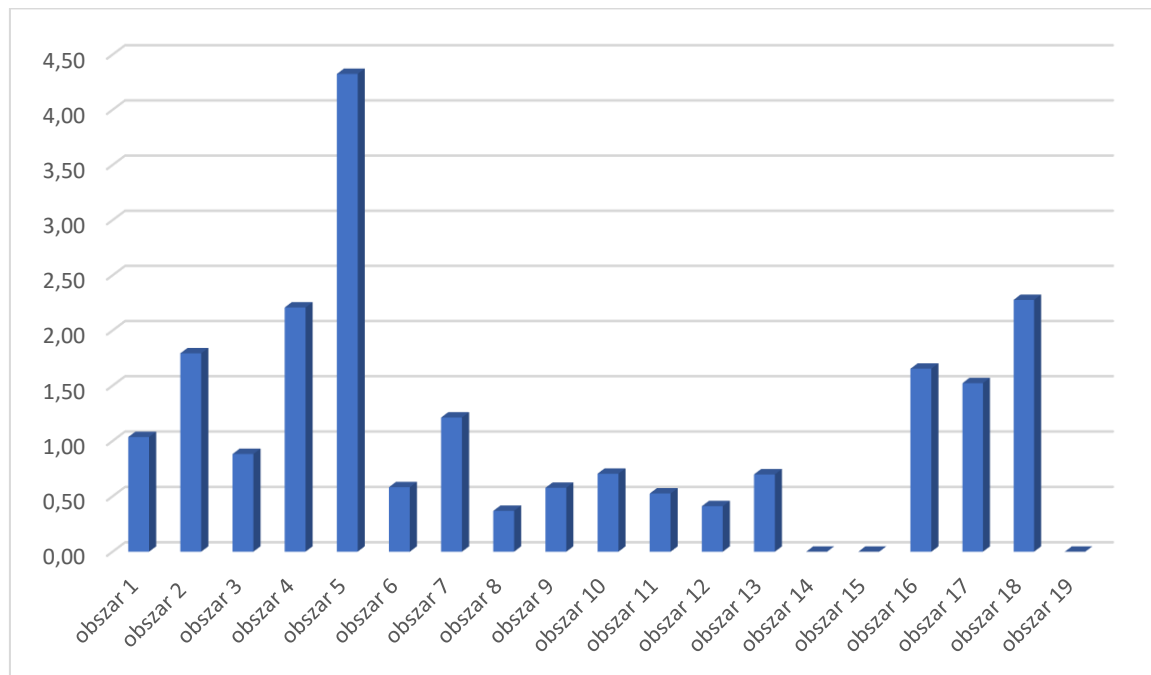
Nr	Liczba stwierdzonych przępstw i wykroczeń, w tym czynów karalnych nieletnich w przeliczeniu na 100 osób	Wskaźnik koncentracji	Skala problemu
1	1,35	1,04	1
2	2,34	1,79	3
3	1,15	0,88	0
4	2,88	2,21	3
5	5,63	4,32	3
6	0,76	0,58	0
7	1,58	1,21	1
8	0,48	0,37	0
9	0,75	0,58	0
10	0,92	0,70	0
11	0,68	0,53	0
12	0,54	0,41	0
13	0,91	0,70	0
14	0,00	0,00	0
15	0,00	0,00	0
16	2,15	1,65	3
17	1,98	1,52	2
18	2,97	2,28	3
19	0,00	0,00	0
Gmina	1,30	1,00	

Najwyższa skala problemu dotycząca stwierdzonych przępstw i wykroczeń, w tym czynów karalnych nieletnich w przeliczeniu na 100 osób, występuje na terenie pięciu obszarów gminy – są to obszary nr 2, 4, 5, 16 i 18. Największy wskaźnik koncentracji zaobserwowano na obszarze nr 5 i wynosi on 4,32.

<sup>27</sup> Opracowanie własne na podstawie danych z Komendy Miejskiej Policji w Lesznie.

Jedynie na obszarach nr 14, 15 i 19 zjawisko nie występuje.

Dane z tabeli zaprezentowane zostały na poniższym wykresie.



Rysunek 12. Liczba stwierdzonych przestępstw i wykroczeń, w tym czynów karalnych nieletnich.

### **Czyny karalne popełnione przez nieletnich ( 13-17 lat).**

Często słyszymy, że dany czyn popełniła osoba nieletnia, młodociana, małoletnia. Określenia te bywają rozumiane bardzo potocznie przez co często są mylone i nie odzwierciedlają prawidłowego zakresu odpowiedzialności osób popełniających czyn zabroniony pod groźbą kary. Zgodnie z ustawą o postępowaniu w sprawach nieletnich<sup>28</sup>, mianem nieletniego obejmujemy trzy kategorie osób:

- 1) w zakresie zapobiegania i zwalczania demoralizacji, nieletnim jest osoba do 18 roku życia, przy czym dolna granica wieku nie jest określona,
- 2) w postępowaniu w sprawach o czyny karalne nieletnim jest osoba, która ukończyła lat 13, ale nie ukończyła lat 17,
- 3) w zakresie wykonywania środków wychowawczych lub poprawczych (orzeczonych wcześniej w stosunku do osób opisanych w pkt 1 i 2) – do ukończenia 21 roku życia.

Od nieletniego należy odróżnić młodocianego. Do pojęcia osoby młodocianej odwołują się dwa akty prawne, tj. Kodeks karny w art. 115 § 10 wskazując, iż młodociany jest sprawcą, który w chwili popełnienia czynu zabronionego nie ukończył 21 lat i w czasie orzekania w pierwszej instancji 24 lat, oraz ustawa

<sup>28</sup> Ustawa z dnia 26.10.1982r. o postępowaniu w sprawach nieletnich (Dz.U. z 2022r., poz. 1700).

Kodeks pracy w art. 190 § 1, który stanowi, iż młodocianym jest osoba, która ukończyła 15 lat, a nie ukończyła 18 lat.

Całości powyższej próby usystematyzowania terminologii dopełniają pojęcie osoby pełnoletniej i małoletniej. Zakres rozumienia tych pojęć odnajdziemy w ustawie Kodeks cywilny<sup>29</sup>, który stanowi iż pełnoletnim jest osoba która ukończyła 18 lat, natomiast małoletnim jest osoba, która nie ukończyła 18 roku życia. Ustawa wskazuje także sytuacje, w których osoba małoletnia uzyskuje pełnoletność pomimo braku osiągnięcia wskazanej w ustawie granicy wieku.

Dla próby zidentyfikowania zjawiska kryzysowego jakim są czyny karalne popełnione przez nieletnich uwzględniono dla obszaru Gminy Rydzyna dane uzyskane z Komendy Miejskiej Policji w Lesznie. Wskaźnik oraz skalę problemu w poszczególnych obszarach roboczych przedstawiają tabela oraz wykres poniżej.

Tabela 14. Liczba czynów karalnych popełnionych przez nieletnich (13 – 17 lat).<sup>30</sup>

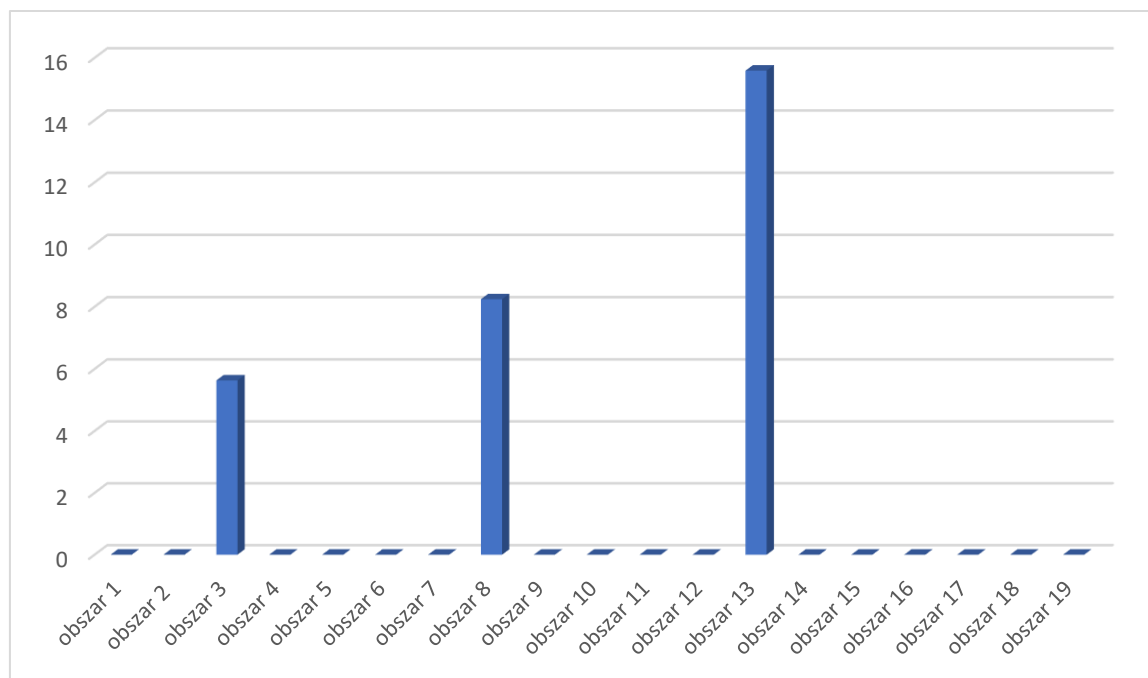
Nr	Liczba czynów karalnych popełnionych przez nieletnich (13-17 lat) w przeliczeniu na 100 osób	Wskaźnik koncentracji	Skala problemu
1	0,00	0,00	0
2	0,00	0,00	0
3	0,16	5,63	3
4	0,00	0,00	0
5	0,00	0,00	0
6	0,00	0,00	0
7	0,00	0,00	0
8	0,24	8,24	3
9	0,00	0,00	0
10	0,00	0,00	0
11	0,00	0,00	0
12	0,00	0,00	0
13	0,45	15,59	3
14	0,00	0,00	0
15	0,00	0,00	0
16	0,00	0,00	0
17	0,00	0,00	0
18	0,00	0,00	0
19	0,00	0,00	0
Gmina	0,03	1,00	

Najwięcej czynów karalnych popełnionych przez nieletnich (13-17 lat) w przeliczeniu na 100 osób zaobserwowano na obszarze nr 13, gdzie wskaźnik koncentracji wyniósł 15,59. Problem o niższym wskaźniku koncentracji zaobserwowano na obszarach nr 3 i 8, które wynoszą odpowiednio 5,63 oraz 8,24.

<sup>29</sup> Ustawa z dnia 23 kwietnia 1964r. kodeks cywilny (Dz.U. z 2024r., poz. 653).

<sup>30</sup> Opracowanie własne na podstawie danych z Komendy Miejskiej Policji w Lesznie.

W pozostałych obszarach problem nie występuje.



Rysunek 13. Liczba czynów karalnych popełnionych przez nieletnich (13 – 17 lat).

### **Niebieskie karty.**

Niebieska karta to dokument, który może stać się kluczem do ochrony ofiar przemocy domowej. Chociaż jej celem jest pomoc, niesie za sobą pewne konsekwencje dla sprawcy określonego działania.

Niebieska karta jest narzędziem przeznaczonym dla rodziny dotkniętej przemocą fizyczną, psychiczną lub szeroko pojętą agresją. Może zostać założona przez przedstawicieli policji, organy do których zadań należy świadczenie pomocy społecznej oraz komisji pomagającej w rozwiązywaniu problemów alkoholowych, w związku z podejrzeniem występowania zjawiska przemocy w rodzinie. Założenie niebieskiej karty informuje właściwe służby przede wszystkim o tym, że w danej jednostce społecznej dzieje się źle.

Z założenia Niebieska Karta ma na celu:

- 1) zapobiec rozszerzaniu się skali stosowania przemocy wobec ofiary,
- 2) wszcząć działania pomocowe dla ofiary ze strony właściwych instytucji,
- 3) zapewnić ochronę osób pokrzywdzonych przemocą,
- 4) podnieść świadomość społeczeństwa na temat skali, przyczyn, objawów i skutków przemocy domowej,
- 5) koordynować działania podjęte wobec osób stosujących przemoc,
- 6) zbierać informacje o udzielonych formach pomocy.

Poniżej zaprezentowano dane dotyczące liczby wydanych Niebieskich Kart na terenie Gminy Rydzyna.



Tabela 15. Liczba wydanych niebieskich kart.<sup>31</sup>

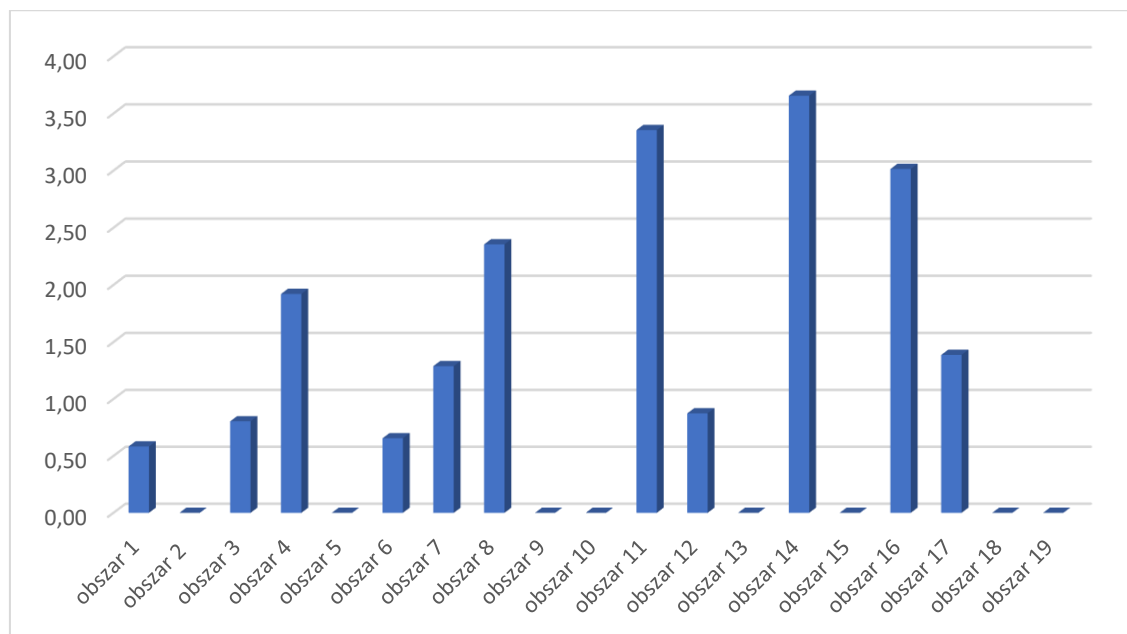
Nr	Liczba wydanych niebieskich kart w przeliczeniu na 100 osób	Wskaźnik koncentracji	Skala problemu
1	0,12	0,58	0
2	0,00	0,00	0
3	0,16	0,80	0
4	0,39	1,92	3
5	0,00	0,00	0
6	0,13	0,66	0
7	0,26	1,29	1
8	0,48	2,36	3
9	0,00	0,00	0
10	0,00	0,00	0
11	0,68	3,36	3
12	0,18	0,87	0
13	0,00	0,00	0
14	0,75	3,66	3
15	0,00	0,00	0
16	0,62	3,01	3
17	0,28	1,39	2
18	0,00	0,00	0
19	0,00	0,00	0
Gmina	0,20	1,00	

Największy wskaźnik koncentracji zaobserwowano na obszarze nr 14 i wynosi on 3,66. Wysoką skalę problemu zaobserwowano też na obszarach nr 4, 8, 11, 16.

Na obszarach nr 2, 5, 9, 10, 13, 15, 18, 19 niebieskich kart nie wydano w ogóle.

Dane znajdujące się w powyższej tabeli zaprezentowane zostały na poniższym wykresie.

<sup>31</sup> Opracowanie własne na podstawie danych z miejsko – gminnego Ośrodka Pomocy Społecznej w Rydzynie.



Rysunek 14. Liczba wydanych niebieskich kart.

### 3.1.4. Niepełnosprawność.

Osoby z niepełnosprawnościami napotykać często w codziennym funkcjonowaniu na rozmaite bariery architektoniczne. Często występują one już w najbliższym otoczeniu (wysokie progi w drzwiach, brak podjazdu dla wózka inwalidzkiego, wanna w łazience zamiast prysznica, itp.). Lista trudnych do przezwyciężenia barier bywa długa, a brak wystarczających środków finansowych lub zaradności życiowej praktycznie uniemożliwia ich przezwyciężenie. Sytuacje takie mogą występować także mimo braku istnienia innych sytuacji kryzysowych.

Poniższa tabela oraz wykres przedstawiają liczbę osób legitymujących się orzeczeniem o stopniu niepełnosprawności w poszczególnych obszarach Gminy, na podstawie danych uzyskanych z Powiatowego Zespołu ds. Orzekania o Niepełnosprawności w Lesznie.

Tabela 16. Liczba osób z orzeczeniem o stopniu niepełnosprawności.<sup>32</sup>

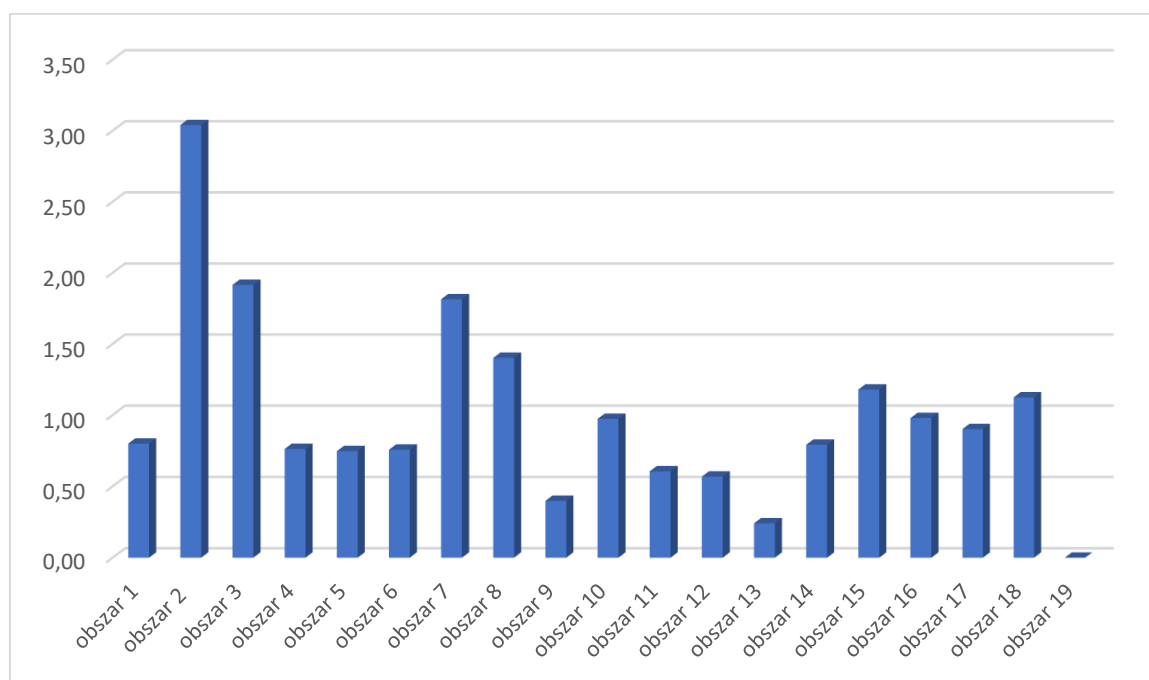
Nr	Liczba osób z orzeczeniem o stopniu niepełnosprawności w przeliczeniu na 100 osób	Wskaźnik koncentracji	Skala problemu
1	1,51	0,80	0
2	5,73	3,04	3
3	3,61	1,92	3
4	1,44	0,76	0
5	1,41	0,75	0
6	1,43	0,76	0
7	3,42	1,81	3

<sup>32</sup> Opracowanie własne na podstawie danych z Powiatowego Zespołu ds. Orzekania o Stopniu Niepełnosprawności w Lesznie.

8	2,64	1,40	2
9	0,75	0,40	0
10	1,83	0,97	0
11	1,14	0,61	0
12	1,07	0,57	0
13	0,45	0,24	0
14	1,49	0,79	0
15	2,22	1,18	1
16	1,85	0,98	0
17	1,70	0,90	0
18	2,12	1,12	1
19	0,00	0,00	0
Gmina	1,89	1,00	

Najwięcej osób z orzeczeniem o niepełnosprawności w przeliczeniu na 100 osób występuje na obszarze nr 2. W skali całej gminy problem niepełnosprawności jest niski i dotyczy ok. 1,9 % wszystkich mieszkańców.

Dane z tabeli zaprezentowano na poniższym wykresie.



Rysunek 15. Liczba osób z orzeczeniem o stopniu niepełnosprawności.

### 3.1.5. Kapitał ludzki.

#### Liczba urodzonych.

Sytuacja ludnościowa Polski jest trudna. Główny Urząd Statystyczny alarmuje, iż w nadchodzącej perspektywie nie można spodziewać się znaczących zmian gwarantujących stabilny rozwój demograficzny. Statystycy ocenili, że odnotowany spadek liczby urodzeń w Polsce potwierdza, iż Polska po raz kolejny (po latach 1997 – 2007) wkroczyła w okres kryzysu demograficznego. Aktualne przewidywania dają podstawę do przyjęcia, iż zjawisko to może mieć charakter dłuższej tendencji.

Dane pokazują, że kobiety coraz częściej odkładają decyzję o posiadaniu potomstwa na później. W latach 90. i wcześniej kobiety rodziły przede wszystkim w wieku 20 – 24 lata. Aktualnie jest to przedział 25 – 29 lat, a nierzadko 30 – 34 lata. Kobiety są coraz lepiej wykształcone, dążą do osiągnięcia założonej pozycji zawodowej, stabilizacji finansowej oraz odpowiedniego zaplecza mieszkaniowego, przez co odkładają decyzję o macierzyństwie na dalszą przyszłość.<sup>33</sup>

Niewielka liczba urodzeń ma swoje konsekwencje nie tylko w zaburzeniu funkcjonowania sfery społecznej, ale również w sferze gospodarczej. Sytuacja doprowadzi prawdopodobnie w przyszłości do zjawiska występowania na rynku pracy niewystarczającej liczby osób w wieku produkcyjnym. Tym bardziej na zjawisko niskiej dzietności społeczeństwa należy spojrzeć jako na problem wymagający zaproponowania w ujęciu ogólnopolskim rozwiązań systemowych ułatwiających podjęcie kobietom decyzji o macierzyństwie.

Informacje dotyczące liczby urodzeń w przeliczeniu na 100 osób w roku badawczym 2022 prezentuje poniższa tabela oraz wykres.

Tabela 17. Liczba osób urodzonych w 2022 roku.<sup>34</sup>

Nr	Liczba osób urodzonych w 2022r.	Wskaźnik koncentracji	Skala problemu
1	0,79	1,01	0
2	0,42	0,54	2
3	0,49	0,63	2
4	1,31	1,66	0
5	0,00	0,00	3
6	0,71	0,91	1
7	1,05	1,34	0
8	1,44	1,83	0
9	0,00	0,00	3
10	0,92	1,17	0
11	1,14	1,45	0
12	0,36	0,45	2

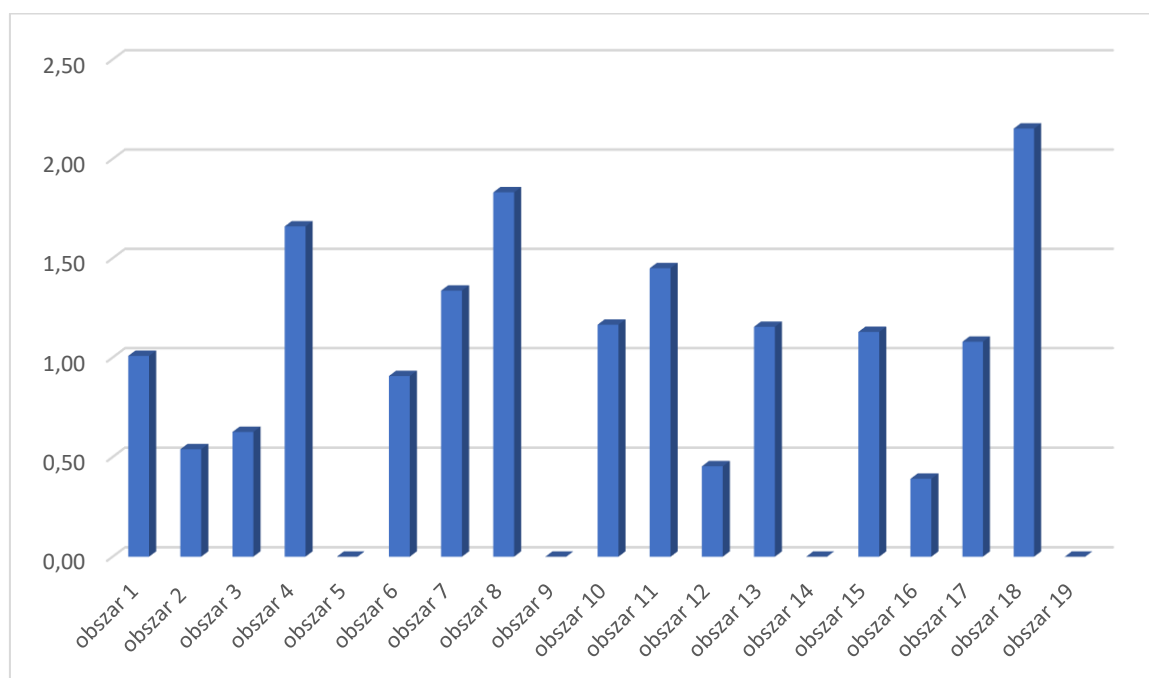
<sup>33</sup> Opracowanie własne na podstawie danych prezentowanych na <https://stat.gov.pl>

<sup>34</sup> Opracowanie własne na podstawie danych z Urzędu Miasta i Gminy w Rydzynie.

13	0,91	1,15	0
14	0,00	0,00	3
15	0,89	1,13	0
16	0,31	0,39	3
17	0,85	1,08	0
18	1,69	2,15	0
19	0,00	0,00	3
Gmina	0,79	1,00	

Na obszarach nr 5, 9, 14 19 w roku 2022r. nie zanotowano urodzeń.

Na całym obszarze gminy w 2022r urodziło się 81 dzieci co stanowi około 0, 8 % całej populacji Gminy.



Rysunek 16. Liczba osób urodzonych w 2022 roku.

### **Ludność w wieku poprodukcyjnym w stosunku do ludności w wieku produkcyjnym.**

Starzenie się społeczeństwa to problem, który odzwierciedla się w wielu aspektach funkcjonowania, bytowania poszczególnych wspólnot. „Starość” nie jest pojęciem jednoznacznym. Nauki społeczne w opisie tego pojęcia przyjmują różne przedziały wiekowe. W demografii starość dzieli się na: młodszy wiek poprodukcyjny (60-69 lat), starszy wiek poprodukcyjny (70-79 lat) oraz starość sędziwą (powyżej 80 lat). Ogólnie można założyć, iż proces starzenia się ludności polega na wzroście liczby osób w starszym wieku i ich udziale w ogólnej liczbie ludności przy jednoczesnym spadku liczby dzieci i młodzieży i ich udziału w ogólnej liczbie ludności.<sup>35</sup>

<sup>35</sup> Starzenie się poleskiego społeczeństwa – wybrane aspekty demograficzne, Szymczak J., Studia BAS Nr 2 (30), 2012r., s.9-28 ( [www.bas.sejm.gov.pl](http://www.bas.sejm.gov.pl))

W tym kontekście zasadne jest podjęcie bądź zintensyfikowanie działań prewencyjnych, związanych z pomocą i opieką dla mieszkańców w podeszłym wieku.

W poniższej tabeli przedstawiono stosunek ludności w wieku poprodukcyjnym do ludności w wieku produkcyjnym w przeliczeniu na 100 osób przy uwzględnieniu obszarów roboczych Gminy zidentyfikowanych na wstępie przedmiotowego opracowania.

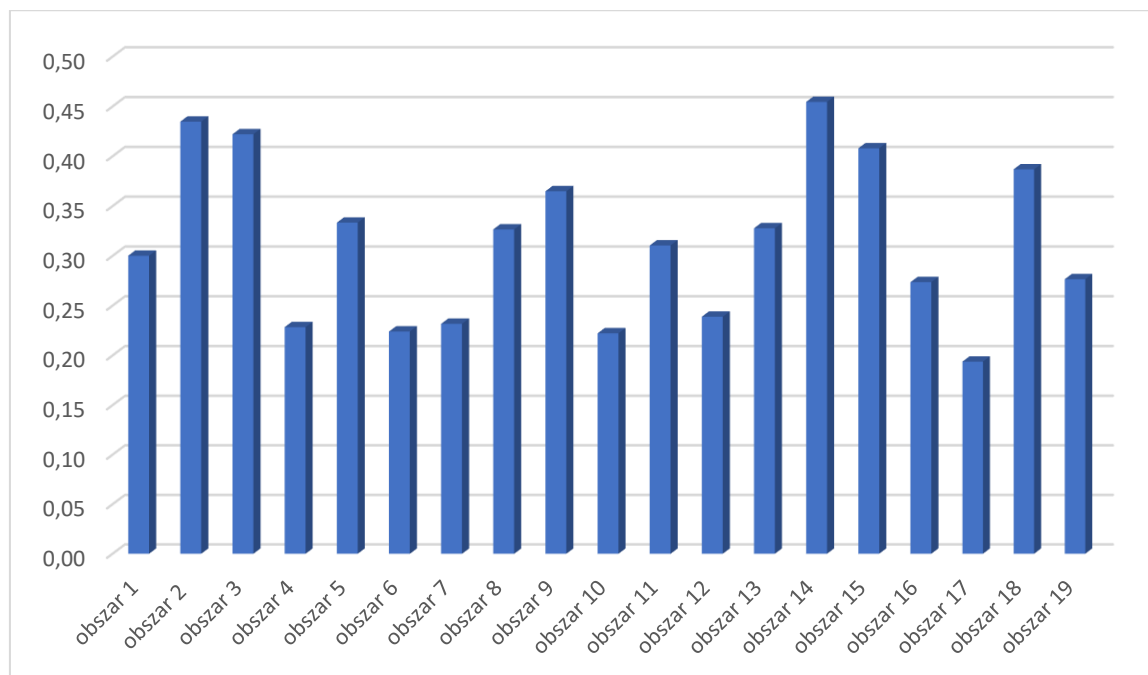
Tabela 18. Ludność w wieku poprodukcyjnym w stosunku do ludności w wieku produkcyjnym.<sup>36</sup>

Nr	Ludność w wieku poprodukcyjnym w stosunku do ludności w wieku produkcyjnym w przeliczeniu na 100 osób	Wskaźnik koncentracji	Skala problemu
1	23,08	0,30	1
2	30,30	0,43	2
3	29,68	0,42	2
4	18,60	0,23	0
5	25,00	0,33	1
6	18,30	0,22	0
7	18,82	0,23	0
8	24,62	0,33	1
9	26,73	0,36	1
10	18,18	0,22	0
11	23,69	0,31	1
12	19,29	0,24	0
13	24,68	0,33	1
14	31,25	0,45	2
15	28,98	0,41	2
16	21,48	0,27	0
17	16,24	0,19	0
18	27,89	0,39	2
19	21,67	0,28	0
Gmina	22,36	0,29	

Największy stosunek ludności w wieku poprodukcyjnym w stosunku do ludności w wieku produkcyjnym w przeliczeniu na 100 osób występuje na obszarach nr 2, 3, 14, 15, 18. Na tych obszarach skala problemu jest największa i wynosi 2. Analiza danych pozwala jednak zaobserwować, iż na żadnym z obszarów nie występuje problem o najwyższym stopniu gradacji. Prawdopodobną przyczyną tego zjawiska jest atrakcyjność Gminy jako miejsca do życia, założenia rodziny i rozwijania aktywności zawodowej. Sprzyja temu dobrze rozwinięta komunikacja miejska, bliska odległość większego miasta oraz dostęp infrastruktury technicznej.

Dane z tabeli przedstawiono na poniższym wykresie.

<sup>36</sup> Opracowani własne na podstawie danych z Urzędu Miasta i Gminy w Rydzynie.



Rysunek 17. Ludność w wieku poprodukcyjnym w stosunku do ludności w wieku produkcyjnym.

### 3.1.6. Aktywność społeczna.

Obok jednostek samorządu terytorialnego oraz kościelnych osób prawnych, różnego rodzaju działania względem osób znajdujących się w trudnej sytuacji życiowej podejmowane są przez organizacje pozarządowe, w tym fundacje i stowarzyszenia. Ustawa z dnia 24 kwietnia 2003 r. o działalności pożytku publicznego i o wolontariacie<sup>37</sup> podaje definicję organizacji pozarządowej. Zgodnie ze wspomnianą regulacją, organizacjami pozarządowymi są podmioty niebędące jednostkami sektora finansów publicznych i nie działające w celu osiągnięcia zysku, osoby prawne utworzone na podstawie przepisów ustaw, w tym fundacje i stowarzyszenia z wyłączeniem m.in. partii politycznych, związków zawodowych i organizacji pracodawców. Społeczeństwo obywatelskie oraz związane z nim organizacje pozarządowe pełnią istotne funkcje w demokratycznym państwie prawa. Realizując zasadę subsydiarności (zasadę pomocniczości) organizacje działają na rzecz obywateli reprezentując ich interesy, broniąc różnorodnych wartości wyznawanych przez poszczególnych członków społeczeństwa i dostarczając wielu świadczeń pomagających im w codziennym funkcjonowaniu. Angażują się także w działania pośredniczące między interesami obywateli oraz administracji państwowej poprzez kampanie informacyjne oraz angażowanie się w proces stanowienia prawa.

Tabela poniżej przedstawia liczbę fundacji, stowarzyszeń i organizacji społecznych działających na terenie Gminy Rydzyna w przeliczeniu na 100 osób w poszczególnych obszarach roboczych Gminy.

<sup>37</sup> Ustawa z dnia 24.04.2003r. o działalności pożytku publicznego i o wolontariacie (Dz.U. z 2023r., poz. 571).

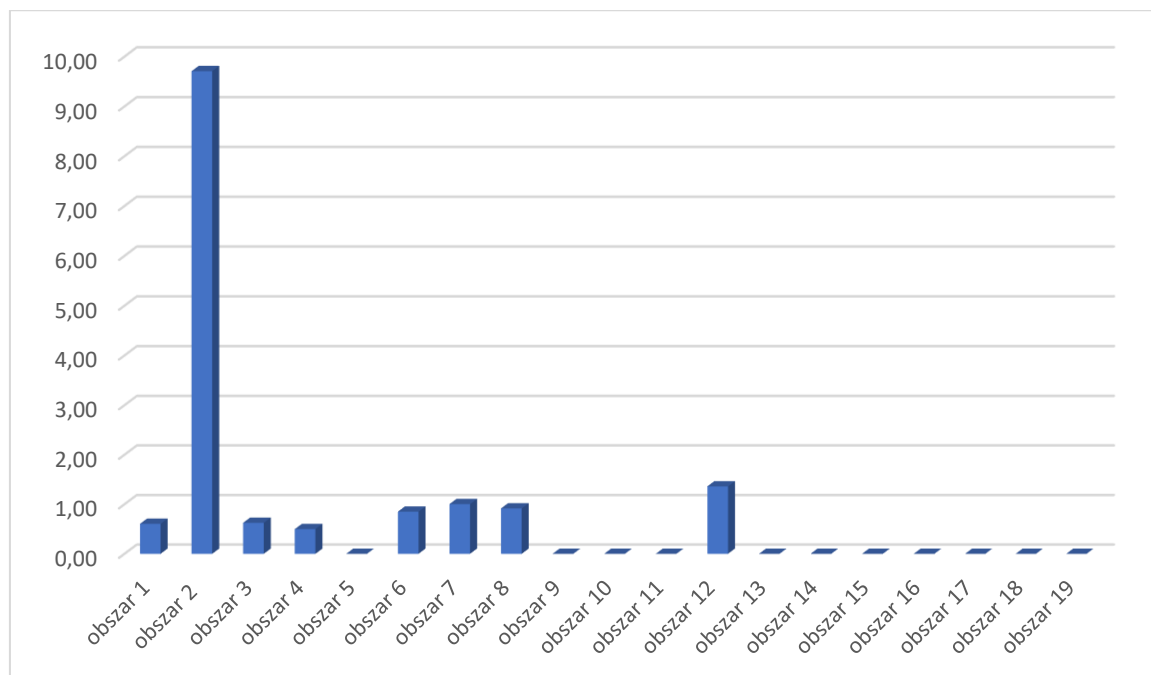
Tabela 19. Liczba fundacji, stowarzyszeń i organizacji społecznych.<sup>38</sup>

Nr	Liczba fundacji, stowarzyszeń i organizacji społecznych w przeliczeniu na 100 osób	Wskaźnik koncentracji	Skala problemu
1	0,16	0,60	2
2	2,55	9,71	0
3	0,16	0,63	2
4	0,13	0,50	2
5	0,00	0,00	3
6	0,22	0,85	1
7	0,26	1,00	0
8	0,24	0,92	1
9	0,00	0,00	3
10	0,00	0,00	3
11	0,00	0,00	3
12	0,36	1,36	0
13	0,00	0,00	3
14	0,00	0,00	3
15	0,00	0,00	3
16	0,00	0,00	3
17	0,00	0,00	3
18	0,00	0,00	3
19	0,00	0,00	3
Gmina	0,26	1,00	

W całej gminie zarejestrowanych jest 27 fundacji, stowarzyszeń i organizacji społecznych, które skoncentrowane są jedynie na 8 obszarach. Duża skala problemu, czyli brak jakiegokolwiek fundacji, stowarzyszenie i organizacji społecznej występuje na 11 obszarach, co może być spowodowane faktem, iż organizacje aktywności społecznej głównie koncentrują się wokół dużych ośrodków aglomeracyjnych. Dane z powyższej tabeli zamieszczone na wykresie.

<sup>38</sup> Opracowanie własne na podstawie danych z Urzędu Miasta i Gminy w Rydzynie.





Rysunek 18. Liczba fundacji, stowarzyszeń i organizacji społecznych.

## 3.2. SFERA GOSPODARCZA.

### 3.2.1. Aktywność gospodarcza.

Różnorodne zjawiska kryzysowe na obszarze wspólnoty samorządowej mogą wynikać z niskiego poziomu przedsiębiorczości. Dobrze i prężnie rozwinięta działalność gospodarcza jest uzależniona od kapitału ludzkiego, miejsca wykonywania działalności, lokalizacji zakładu czy przedsiębiorstwa, warunków technicznych sprzyjających rozwojowi działalności w danej dziedzinie oraz wsparcia lokalnych władz. Podejmowanie pracy w oparciu o działalność gospodarczą wymaga indywidualnych predyspozycji, w tym przedsiębiorczości rozumianej jako cecha działania zmierzająca do racjonalnej i efektywnej koordynacji zasobów gospodarczych firmy. Jak liczna grupa ludzi w ramach danej jednostki społecznej wykaże potencjał działania jest trudne do przewidzenia. Możliwym jest natomiast podejmowanie działań aktywizujących lokalnych przedsiębiorców. By ocenić skalę zjawiska podjęto analizę zarejestrowanych podmiotów gospodarczych, w tym spółek prawa handlowego na poszczególnych obszarach Naszej Gminy. Wskaźnik liczby aktywnie działających podmiotów gospodarczych w roku 2022 w przeliczeniu na 100 osób świadczy o atrakcyjności obszaru jako miejsca do życia, bytowania, rozwijania działalności i kształtowania świadomości społeczeństwa co do własnej wartości i mocy produkcyjnych. Duża liczba podmiotów gospodarczych jest zjawiskiem korzystnym pod kątem gospodarczego rozwoju obszaru.

Tabela 20. Liczba zarejestrowanych podmiotów gospodarczych (w tym spółek prawa handlowego).<sup>39</sup>

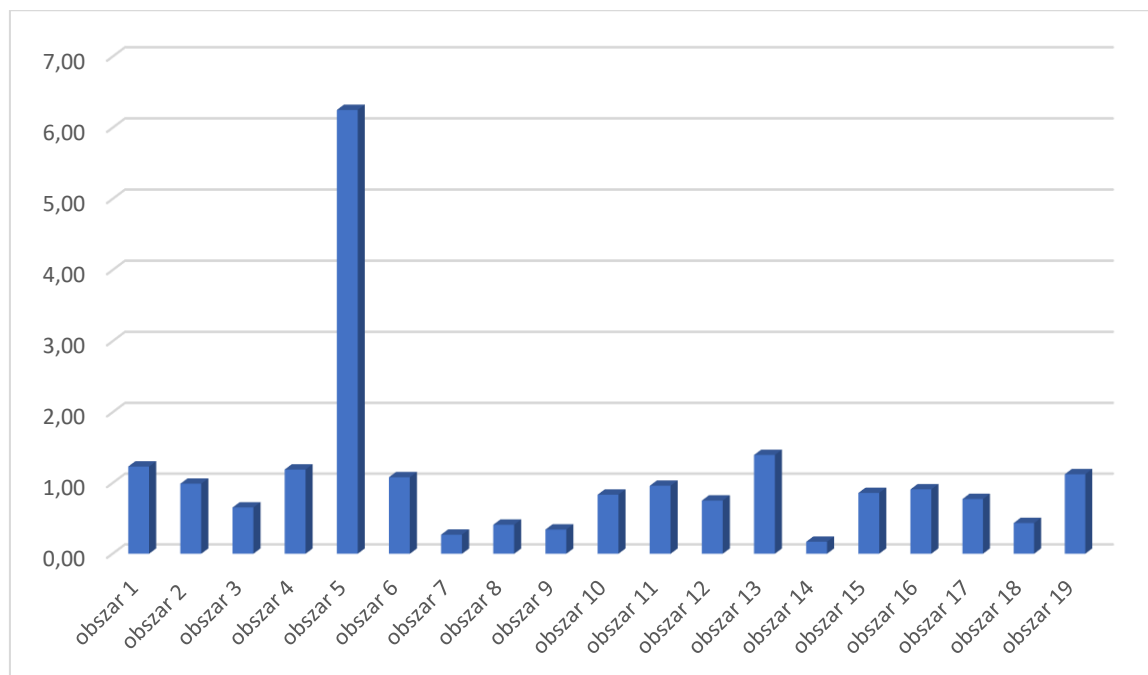
Nr	Liczba zarejestrowanych podmiotów gospodarczych ( w tym spółki prawa handlowego) w przeliczeniu na 100 osób	Wskaźnik koncentracji	Skala problemu
1	10,83	1,23	0
2	8,70	0,99	1
3	5,75	0,65	2
4	10,46	1,19	0
5	54,93	6,25	0
6	9,50	1,08	0
7	2,37	0,27	3
8	3,61	0,41	2
9	3,01	0,34	3
10	7,34	0,84	1
11	8,45	0,96	1
12	6,61	0,75	1
13	12,27	1,40	0
14	1,49	0,17	3
15	7,56	0,86	1
16	8,00	0,91	1
17	6,80	0,77	1
18	3,81	0,43	2
19	9,88	1,12	0
Gmina	8,79	1,00	

Najwyższa koncentracja aktywnych podmiotów działalności gospodarczej występuje na obszarze nr 5.

Wysoka skala problemu, związana z występowaniem małej ilości podmiotów gospodarczych obserwowana jest aż na 6 obszarach nr 3, 7, 8, 9, 14 i 18.

Dane znajdujące się w powyższej tabeli zaprezentowane zostały na poniższym wykresie.

<sup>39</sup> Opracowanie własne na podstawie danych z Urzędu Miasta i Gminy w Rydzynie oraz <https://wyszukiwarka-krs.ms.gov.pl/>



Rysunek 19. Liczba zarejestrowanych podmiotów gospodarczych (w tym spółek prawa handlowego).

### 3.3. STREFA TECHNICZNA.

W podrozdziale opisano problemy techniczne występujące na terenie Gminy Rydzyna. Analizę objęto dane zawarte w Centralnej Ewidencji Emisyjności Budynków oraz dane pochodzące ze Starostwa Powiatowego w Lesznie.

Ustawa o rewitalizacji wskazuje, że wśród negatywnych zjawisk technicznych należy przeanalizować stan degradacji obiektów budowlanych (w tym o przeznaczeniu mieszkaniowym) oraz brak rozwiązań technicznych umożliwiających efektywne korzystanie z obiektów budowlanych, w szczególności w zakresie energooszczędności, ochrony środowiska i zapewnieniu dostępności osobom ze szczególnymi potrzebami.

W Gminie Rydzyna kluczowym aspektem w sferze technicznej okazała się potrzeba częściowych lub gruntownych remontów obiektów wchodzących w skład Zasobu Komunalnego. Budynki komunalne wymagają dofinansowania w zakresie remontów długoterminowych. Planowane działania wymagają nierzadko uzyskania szeregu uzgodnień oraz pozwoleń z uwagi na zabytkowy charakter Miasta. Warto też zauważyć, że stan techniczny budynku to także jego efektywność energetyczna, w tym zastosowanie technologii grzewczych wykorzystujących przyjazne środowisku źródła ogrzewania. Poniżej zaprezentowane zostały dane pozyskane ze złożonych przez właścicieli nieruchomości z terenu Gminy Rydzyna do Centralnej Ewidencji Emisyjności budynków.

#### 3.3.1. Źródła ogrzewania

Sejmik Województwa Wielkopolskiego w dniu 18 grudnia 2017 roku przyjął tzw. „uchwałę antysmogową” – Nr XXXIX/941/17 w sprawie wprowadzenia, na obszarze województwa wielkopolskiego (bez Miasta

Poznania i Miasta Kalisza), ograniczeń i zakazów w zakresie eksploatacji instalacji, w których następuje spalanie paliw.<sup>40</sup>

Uchwały zakładają wprowadzenie od 1 maja 2018 r. zakazu stosowania najgorszej jakości paliw stałych np. bardzo drobnego miazgu lub węgla brunatnego czy flotokoncentratu. Ponadto, wprowadzone zostaną ograniczenia dla kotłów oraz tzw. miejscowych ogrzewaczy np. kominków i pieców. Wszystkie nowe kotły po 1 maja 2018 r. będą musiały zapewnić możliwość wyłącznie automatycznego podawania paliwa, wysoką efektywność energetyczną oraz dotrzymanie norm emisyjnych. Nie będą mogły również posiadać rusztu awaryjnego oraz możliwości jego zamontowania. Kotły tzw. 5 klasy, zainstalowane przed wejściem w życie uchwały, będą mogły być użytkowane dożywotnio. Ponadto miejscowe ogrzewacze pomieszczeń (piece, kominki, kozy) zainstalowane przed wejściem w życie uchwały antysmogowej i nie spełniające jej wymagań będą musiały być wymienione do 1 stycznia 2026 r.

Realizacja założeń uchwały antysmogowej stanowi wyzwania nie tylko dla lokalnych władz samorządowych lecz także dla poszczególnych członków wspólnoty samorządowej. Podejmowane działania muszą zostać rozpowszechnione wśród możliwie najszerzej grupy beneficjentów w sposób przystępny. Kolejne lata realizacji ogólnokrajowych działań w zakresie poprawy jakości powietrza, w tym stanu zdrowia ludzi i kondycji przyrody pokażą czy podjęte działania i zaangażowanie przyniosły wymierne efekty dla nas wszystkich.

Poniżej zaprezentowane zostały dane liczbowe dla poszczególnych obszarów roboczych przyjętych przy opracowaniu diagnozy.

Tabela 21. Indywidualne źródła ogrzewania.<sup>41</sup>

Nr	Liczba indywidualnych źródeł ogrzewania na paliwa stałe - poniżej 3 klasy lub brak deklaracji CEEB	Wskaźnik koncentracji	Skala problemu
1	3,06	0,77	0
2	9,51	2,38	3
3	6,98	1,75	3
4	2,79	0,70	0
5	3,85	0,96	0
6	2,80	0,70	0
7	10,08	2,52	3
8	8,21	2,05	3
9	2,44	0,61	0
10	4,26	1,06	1
11	2,81	0,70	0
12	2,51	0,63	0
13	1,30	0,32	0
14	4,00	1,00	1

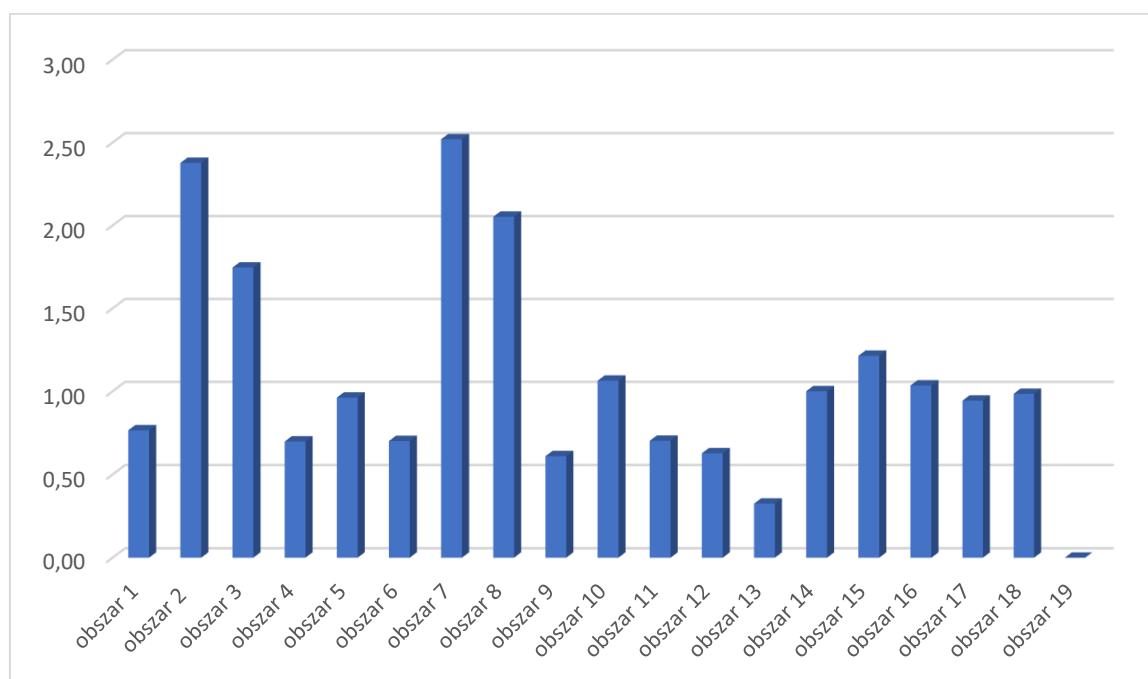
<sup>40</sup> Dziennik Urzędowy Województwa Wielkopolskiego z dnia 29.12.2017r., poz. 8807.

<sup>41</sup> Opracowanie własne na podstawie danych zawartych w CEEB.

15	4,85	1,21	1
16	4,14	1,03	1
17	3,77	0,94	0
18	3,94	0,98	0
19	0,00	0,00	0
Gmina	4,00	1,00	

Największy wskaźnik koncentracji zaobserwowano na obszarze numer 7 i wynosi on 2,52. wysoką skalę problemu zaobserwowano również na obszarze 2,3,8.

Dane z powyższej tabeli zaprezentowano na poniższym wykresie.



Rysunek 20. Indywidualne źródła ogrzewania.

### 3.3.2. Stan techniczny obiektów użyteczności publicznej.

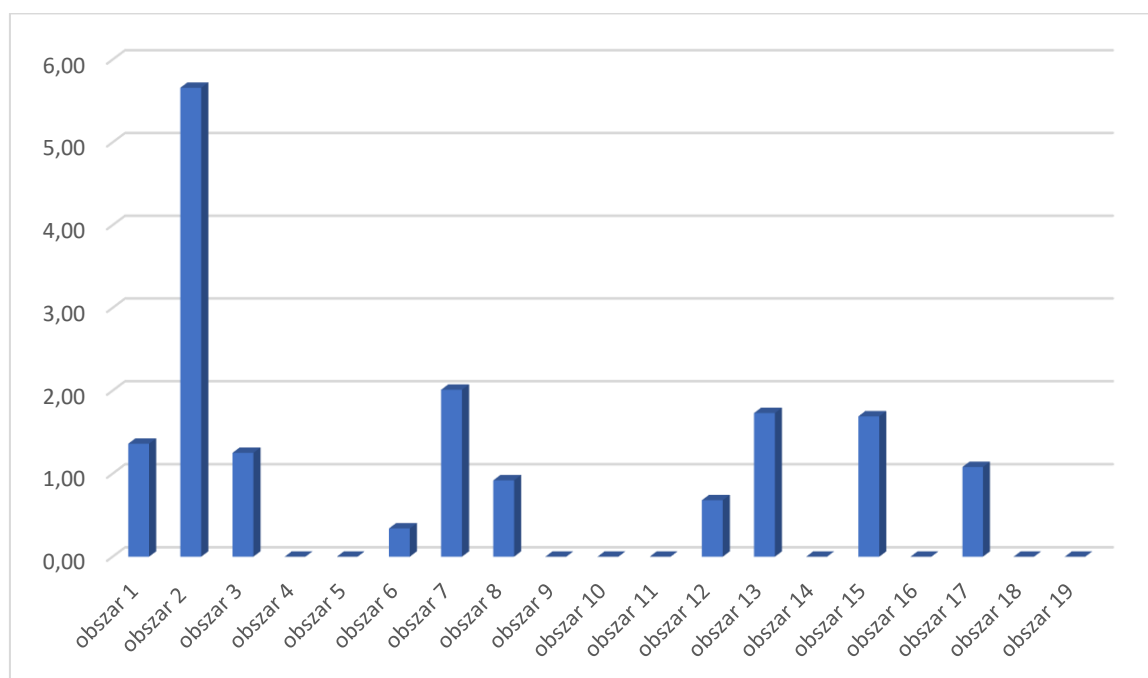
Ocenę stanu technicznego budowli ustalono na podstawie wpisów w indywidualnych książkach obiektów budowlanych.

W celu diagnozy ustalono, że wartością wyjściową jest średnia wartość ocen stanu technicznego wszystkich obiektów użyteczności publicznej, znajdujących się na terenie Gminy Rydzyna i wartość ta wynosi 3,85. Do analizy wzięto pod uwagę obiekty, których ocena stanu technicznego jest poniżej tej wartości. Następnie liczbę budynków poniżej średniej przeliczono na 100 osób. Wartości te zaprezentowano w poniższej tabeli. Na obszarach nr 4,5 w których nie występują obiekty użyteczności publicznej przyjęto liczbę obiektów „0”.

Tabela 22. Liczba obiektów użyteczności publicznej z oceną stanu technicznego.

Nr	Liczba obiektów użyteczności publicznej z oceną stanu technicznego poniżej średniej wartości tj. 3,85 w przeliczeniu na 100 osób	Wskaźnik koncentracji	Skala problemu
1	0,36	1,36	2
2	1,49	5,66	3
3	0,33	1,25	1
4	0,00	0,00	0
5	0,00	0,00	0
6	0,09	0,34	0
7	0,53	2,01	3
8	0,24	0,92	0
9	0,00	0,00	0
10	0,00	0,00	0
11	0,00	0,00	0
12	0,18	0,68	0
13	0,45	1,73	3
14	0,00	0,00	0
15	0,44	1,69	3
16	0,00	0,00	0
17	0,28	1,08	1
18	0,00	0,00	0
19	0,00	0,00	0
Gmina	0,26	1,00	

Najwyższy wskaźnik koncentracji występuje na obszarze 2 i wynosi on 5,66.



Rysunek 21. Liczba obiektów użyteczności publicznej z oceną stanu technicznego.

### 3.4. SFERA ŚRODOWISKOWA.

#### 3.4.1. Kompostowanie odpadów biodegradowalnych.

Od dawna powszechnie wiadomo, że wszystko co powstawało – najpierw rośło a później zamierało i ulegało naturalnemu procesowi rozkładu i odzyskiwania surowców. W ten sposób wykształcił się jedyny i w pełni naturalny proces obiegu substancji w przyrodzie. Dostrzegając ten proces wykształciliśmy, w sposób prawie niezauważalny najstarszą formę recyklingu czyli ... kompostowanie!

Kompostowanie to najlepszy sposób na zagospodarowanie odpadów, które powstają w naszej kuchni czy ogrodzie. Kompost stanowi produkt rozkładu materii organicznej przez bakterie i mikroorganizmy używającą glebę w ogrodach. Stanowi metodę unieszkodliwiania i zagospodarowywania zbieranych selektywnie bioodpadów komunalnych.

Samodzielne zbieranie i kompostowanie bioodpadów powstających w naszych gospodarstwach domowych to sposób, by tanio i w zgodzie z naturą wytworzyć naturalny nawóz. Kompostowanie przynosi wiele wymiernych korzyści, zarówno dla środowiska jak i dla zasobności naszego portfela. Rosnąca świadomość społeczeństwa w zakresie ochrony środowiska może przyczynić się do zmniejszenia ilości odpadów komunalnych, przez co ogranicza się powierzchnia przeznaczona dla nich na składowiskach odpadów. Nadto odpowiednie regulacje pozwalają na uzyskanie stosownej ulgi w opłacie za gospodarowanie odpadami komunalnymi. Stanowią one, w przypadku Komunalnego Związku Gmin Regionu Leszczyńskiego do którego należy Nasza Gmina, określoną wartość kwotową zwolnienia.<sup>42</sup> Stosowanie do uprawy roślin kompostu to nie tylko dostarczanie bardzo dobrego i taniego nawozu organicznego, który wzbogaca glebę w próchnicę, ale i jeden z przejawów zdrowego stylu życia. To kolejny walor. Pozwala to przyjąć, iż kompostowanie stanowić może kolejny etap rozwoju świadomości ekologicznej naszego społeczeństwa, który warto propagować i szerzyć wśród członków naszej wspólnoty samorządowej.

Poniżej zaprezentowano dane pochodzące z KZGRL (tabela i rysunek).

Tabela 23. Liczba kompostowników w przeliczeniu na 100 osób.<sup>43</sup>

Nr	Liczba kompostowników w przeliczeniu na 100 osób	Wskaźnik koncentracji	Skala problemu
1	2,00	0,54	0
2	5,94	0,26	0
3	13,46	0,60	0
4	21,18	0,94	0
5	50,70	2,26	3
6	10,35	0,46	0

<sup>42</sup> Opracowanie własne na podstawie danych prezentowanych na <https://kzgrl.pl>

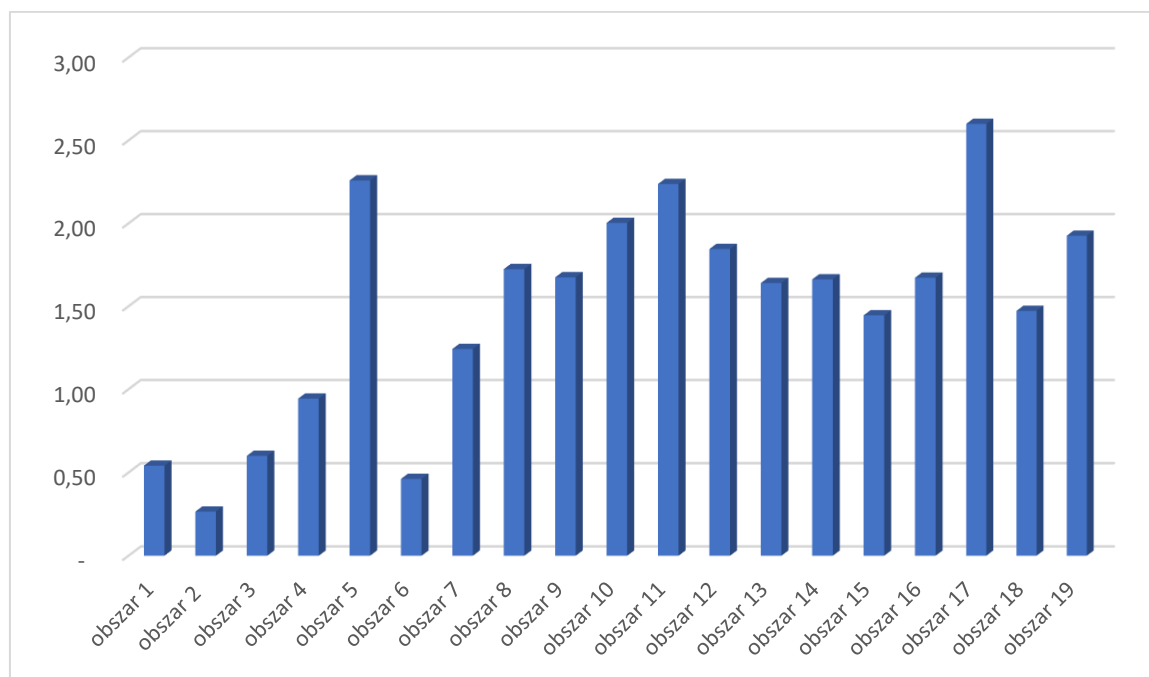
<sup>43</sup> Opracowanie własne na podstawie danych z Komunalnego Związku Gmin Regionu Leszczyńskiego w Lesznie.

7	27,89	1,24	1
8	38,70	1,72	3
9	37,59	1,67	3
10	44,95	2,00	3
11	50,23	2,24	3
12	41,43	1,85	3
13	36,82	1,64	3
14	37,31	1,66	3
15	32,44	1,45	2
16	37,54	1,67	3
17	58,36	2,60	3
18	33,05	1,47	2
19	43,21	1,93	3
Gmina	22,45	1,00	

Najwyższą skalę problemu zaobserwowano na obszarach nr: 5, 8, 9, 10, 11, 12, 13, 14, 16, 17, 19.

Obecnie taka forma „recyklingu” jak kompostowanie jest w fazie wdrażania, w związku z tym na wielu obszarach zdiagnozowano ten problem.

Dane przedstawiono na poniższym wykresie.



Rysunek 22. Liczba kompostowników w przeliczeniu na 100 osób.



### 3.4.2. Postępowanie z odpadami zawierającymi szkodliwy azbest.

Jednym z pierwszych i najważniejszych przepisów prawa wydanych w związku z negatywnym wpływem azbestu na zdrowie ludzi jest ustawa z dnia 19 czerwca 1997 r. o zakazie stosowania wyrobów zawierających azbest<sup>44</sup>, która wdrożyła w 1998 r. zakaz wprowadzania na polski obszar celny azbestu i wyrobów zawierających azbest, zakaz ich produkcji oraz obrotu azbestem i wyrobami zawierającymi azbest.

Z chwilą zakazu produkcji azbestu i obrotu materiałami azbestowymi, zasadniczym zagadnieniem stał się problem jego eliminacji ze środowiska. W tym celu został uchwalony rządowy Program Oczyszczania Kraju z Azbestu na lata 2009-2032<sup>45</sup>, który zakłada usunięcie i unieszkodliwienie wyrobów zawierających azbest do 2032r. Zarówno ustawa jak i akty wykonawcze do ww. ustawy określają sposoby oraz zasady bezpiecznej i higienicznej pracy przy zabezpieczaniu i usuwaniu azbestu, a także sposoby bezpiecznego użytkowania wyrobów zawierających azbest. Obejmują również szczególne zagadnienia związane z opieką zdrowotną pracowników oraz byłych pracowników zatrudnionych w warunkach narażenia na azbest. W sprawach nieuregulowanych w sposób szczególny w ustawie jw. i aktach wykonawczych do ustawy, do wykonywania pracy z azbestem zastosowanie mają wszystkie przepisy z obszaru bezpieczeństwa i ochrony zdrowia, regulowane ustawą Kodeks Pracy i przepisami aktów wykonawczych do tej ustawy.

Azbest ze względu na rakotwórcze właściwości podlega przepisom rozporządzenia Ministra Zdrowia z dnia 24 lipca 2012r. w sprawie substancji chemicznych, ich mieszanin, czynników lub procesów technologicznych o działaniu rakotwórczym lub mutagennym w środowisku pracy<sup>46</sup>.

Poniższa tabela oraz rysunek prezentują informacje zgromadzone na podstawie opracowania własnego w oparciu o dane Urzędu Miasta i Gminy w Rydzynie.

Tabela 24. Odpady stwarzające zagrożenie w przeliczeniu na 100 osób.<sup>47</sup>

Nr	Odpady stwarzające zagrożenie w przeliczeniu na 100 osób	Wskaźnik koncentracji	Skala problemu
1	168,53	0,23	0
2	0,00	0,00	0
3	185,55	0,25	0
4	562,09	0,77	0
5	3081,69	4,21	3
6	409,82	0,56	0

<sup>44</sup> Dz.U. z 2020r., poz. 1680.

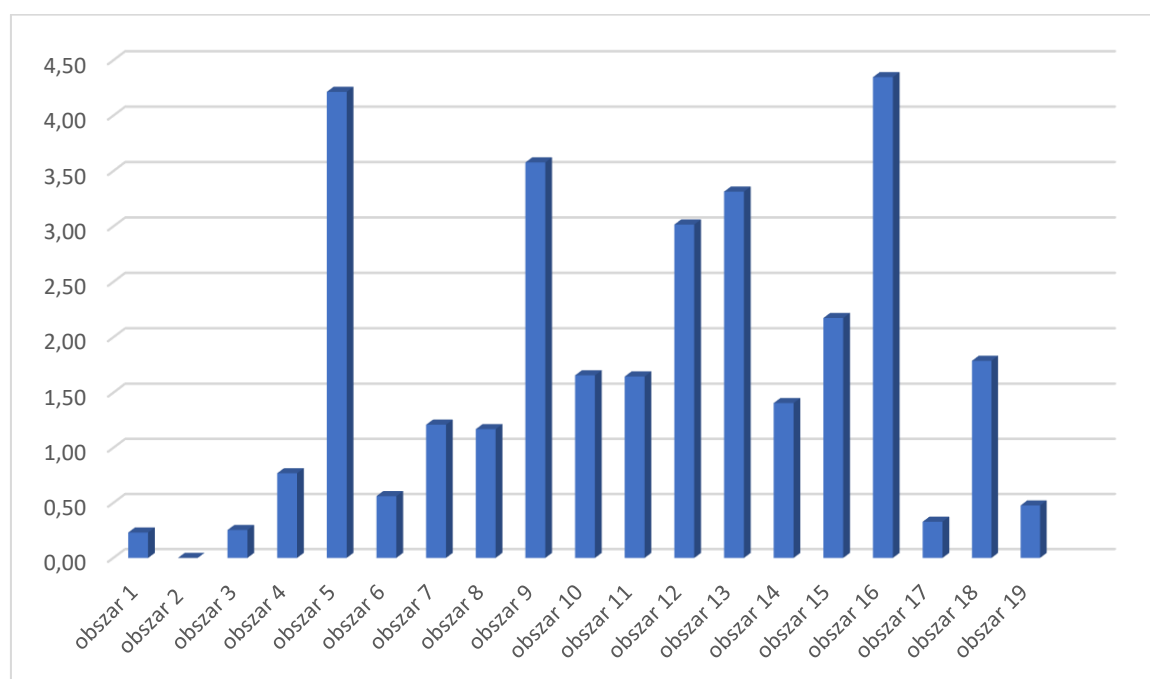
<sup>45</sup> Komunikat Ministerstwa Gospodarki z dn. 29.07.2009r. o podjęciu przez Radę Ministrów uchwały w sprawie ustanowienia wieloletniego programu pod nazwą „Program oczyszczania kraju z azbestu na lata 2009-2032” ((M.P. 2009, Nr 50, poz. 735).

<sup>46</sup> Dz.U. z 2012r., poz. 890.

<sup>47</sup> Opracowanie własne na podstawie danych z Urzędu Miasta i Gminy w Rydzynie.

7	884,47	1,21	1
8	854,57	1,17	1
9	2615,79	3,58	3
10	1211,01	1,66	3
11	1203,42	1,65	3
12	2206,07	3,02	3
13	2423,18	3,31	3
14	1027,61	1,41	2
15	1589,33	2,17	3
16	3178,77	4,35	3
17	240,23	0,33	0
18	1306,78	1,79	3
19	348,15	0,48	0
Gmina	731,19	1,00	

Na 9 obszarach wykazano wysoką skalę problemu. Jedynie na obszarze nr 2 w Rydzynie problem odpadów stwarzających zagrożenie nie występuje.



Rysunek 23. Odpady stwarzające zagrożenie

### 3.5. SFERA FUNKCJONALNO – PRZESTRZENNA.

#### 3.5.1. Infrastruktura publiczna.

Sport jest ważnym i przybierającym na znaczeniu zjawiskiem społecznym i gospodarczym. W tym kontekście należy zdać sobie sprawę z tego, że identyfikacja współczesnych form aktywności sportowej w przestrzeni lokalnych wspólnot samorządowych wymaga powiązania istniejącej infrastruktury z wdrażaniem programów aktywizujących i włączających mieszkańców w realizację i utrzymanie dobrych praktyk prosportowych.

#### Infrastruktura sportowa

Dostępność infrastruktury sportowej dla ogółu społeczeństwa stanowi kluczowy element pozwalający ocenić trafność inwestycji nie tylko w przestrzeni funkcjonalno – przestrzennej ale także w przestrzeni społecznej. Tylko ogólnodostępny charakter instalacji sportowych daje gwarancję, iż podjęte wysiłki dadzą wymierne efekty w przyszłości. Kwestia ta wydaje się istotna zwłaszcza w obliczu faktu, iż polskie dzieci należą obecnie do najszybciej tyjących dzieci w Europie<sup>48</sup>.

To poważny problem, którego w zwalczaniu mogą wspomóc programy, których celem jest zmiana nawyków żywieniowych oraz włączenie społeczeństwa do udziału w zróżnicowanych formach aktywności fizycznej. Warto w tym miejscu zwrócić uwagę na prawidłowość, zgodnie z którą wzorce oraz dobre nawyki i praktyki dzieci czerpią najczęściej i najchętniej w małych grupach rówieśniczych, od domowników, najbliższych dorosłych – rodziców. Dlatego istotne jest zaaktywizowanie całych rodzin poprzez tworzenie warunków do uczestnictwa w sporcie wszystkich. W tym znaczeniu działanie to będzie miało także wymiar integracyjny, scalający więzi rodzinne i przyjacielskie.

Poniżej ukazano liczbę obiektów infrastruktury sportowej w przeliczeniu na 100 osób uwzględnieniem podziału Gminy na obszary badawcze.

Tabela 25. Liczba obiektów infrastruktury sportowej.<sup>49</sup>

Nr	Liczba obiektów infrastruktury sportowej w przeliczeniu na 100 osób	Wskaźnik koncentracji	Skala problemu
1	0,12	0,61	2
2	0,00	0,00	3
3	0,16	0,84	1
4	0,00	0,00	3
5	0,00	0,00	3
6	0,13	0,69	2
7	0,00	0,00	3
8	0,00	0,00	3

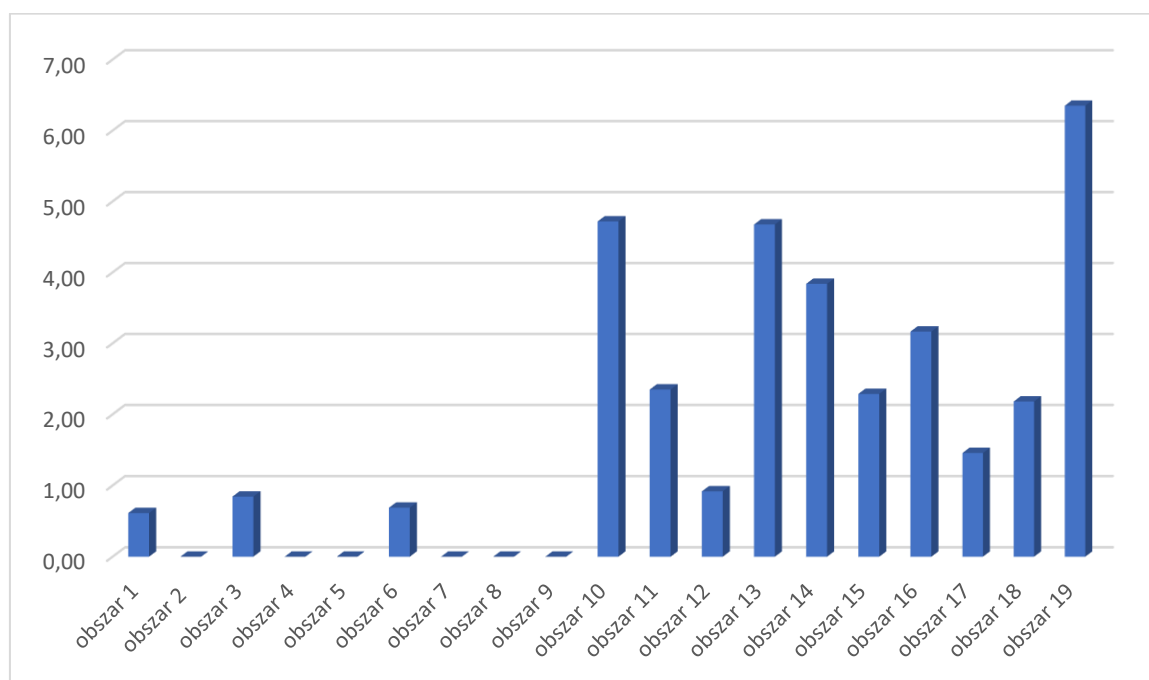
<sup>48</sup> Raport UNICEF; „Warunki i jakość życia dzieci w krajach rozwijających się”

<sup>49</sup> Opracowanie własne na podstawie danych z Urzędu Miasta i Gminy w Rydzynie.

9	0,00	0,00	3
10	0,92	4,72	0
11	0,46	2,35	0
12	0,18	0,92	1
13	0,91	4,68	0
14	0,75	3,84	0
15	0,44	2,29	0
16	0,62	3,17	0
17	0,28	1,46	0
18	0,42	2,18	0
19	1,23	6,35	0
Gmina	0,19	1,00	

Największy problem z infrastrukturą sportową występuje na obszarach nr 2, 4, 5, 7, 8 oraz 9, gdzie nie ma żadnych obiektów sportowych. Na większości obszarów problem ten nie występuje.

Powyższe dane zaprezentowano w poniższej tabeli.



Rysunek 24. Liczba obiektów infrastruktury sportowej.

### **Place zabaw i siłownie zewnętrzne.**

Powszechnie wiadomo, że sport to zdrowie. Choć żyjemy w czasach gdy pochlania nas nadmiar obowiązków, społeczeństwo ma coraz większą świadomość, jak ważny jest sport i zdrowy styl życia. Sprzyja temu infrastruktura terenowa obejmująca zewnętrzne siłownie, stanowiące alternatywę dla starszych osób oraz place zabaw dla najmłodszych uczestników zabaw na świeżym powietrzu.

Urządzenia te śmiało możemy nazwać „młodsza siostrą” tradycyjnych siłowni, klubów fitness. Wyróżniają się tym, że znajdują się w miejscach ogólnodostępnych, korzystanie z nich nie wymaga nakładów finansowych ponieważ są bezpłatne i dostępne zarówno w dzień jak i w nocy. Nie trzeba dodatkowych przygotowań – można po prostu zatrzymać się w drodze do pracy lub podczas niedzielnego spaceru. Stąd nie dziwi fakt, iż tego typu instalacje na trwałe wpisują się w krajobraz lokalnych wspólnot i stają się stałym i częstym miejscem odwiedzin.

Poniższa tabela oraz wykres przedstawiają liczbę ogólnodostępnych placów zabaw oraz siłowni zewnętrznych w poszczególnych obszarach Gminy w przeliczeniu na 100 osób.

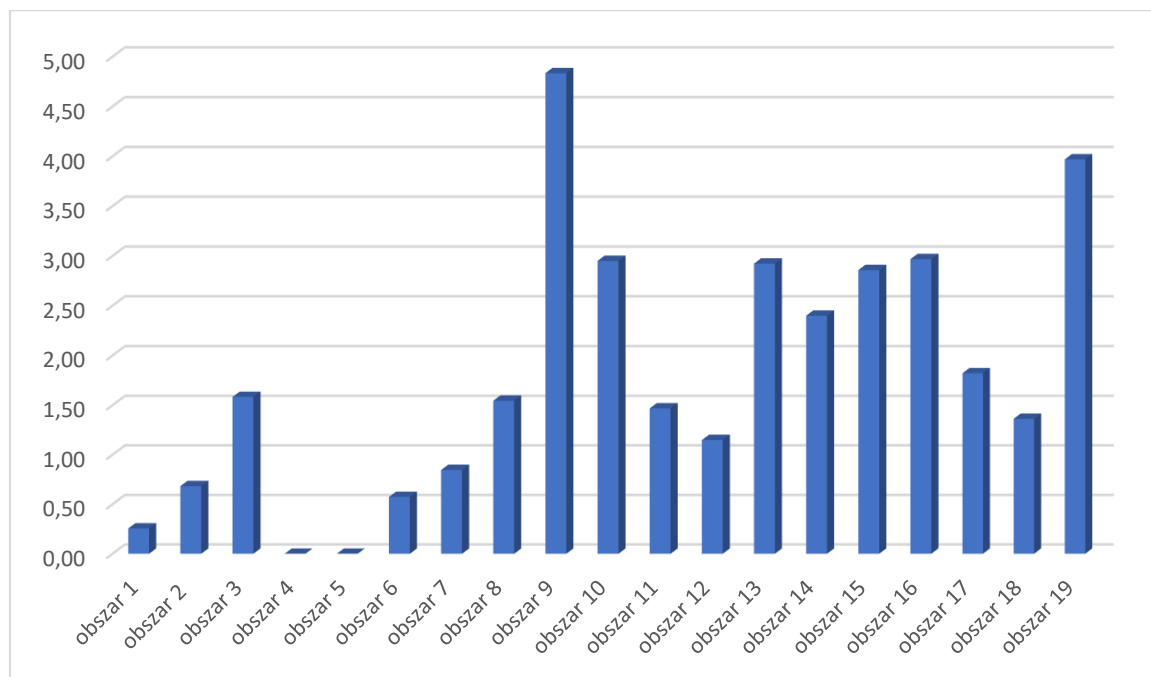
Tabela 26. Liczba ogólnodostępnych placów zabaw i siłowni zewnętrznych (bez szkolnych placów zabaw).<sup>50</sup>

Nr	Liczba ogólnodostępnych placów zabaw i siłowni zewnętrznych (bez szkolnych placów zabaw) w przeliczeniu na 100 osób	Wskaźnik koncentracji	Skala problemu
1	0,08	0,26	3
2	0,21	0,68	2
3	0,49	1,58	0
4	0,00	0,00	3
5	0,00	0,00	3
6	0,18	0,57	2
7	0,26	0,85	1
8	0,48	1,55	0
9	1,50	4,83	0
10	0,92	2,95	0
11	0,46	1,47	0
12	0,36	1,15	0
13	0,91	2,92	0
14	0,75	2,40	0
15	0,89	2,86	0
16	0,92	2,97	0
17	0,57	1,82	0
18	0,42	1,36	0
19	1,23	3,97	0
Gmina	0,31	1,00	

Obszary 4 i 5 to jedyne obszary, na których brakuje placów zabaw czy siłowni zewnętrznych.

Na pozostałych obszar nie wykazano problemów z ich dostępnością.

<sup>50</sup> Opracowanie własne na podstawie danych z Urzędu Miasta i Gminy w Rydzynie.



Rysunek 25. Liczba ogólnodostępnych placów zabaw i siłowni zewnętrznych (bez szkolnych placów zabaw).

### **Zabytki.**

Zgodnie z art. 3 ust. 1 ustawy z dnia 23 lipca 2003 roku o ochronie zabytków i opiece nad zabytkami<sup>51</sup> terminem „zabytek” określa się nieruchomość lub rzecz ruchomą, ich części lub zespoły, będące dziełem człowieka lub związane z jego działalnością, stanowiące świadectwo minionej epoki bądź zdarzenia, których zachowanie leży w interesie społecznym ze względu na posiadaną wartość historyczną, artystyczną lub naukową.

Rydzyna zachowała swój barokowy układ przestrzenny, stanowiący harmonijną kompozycję architektury i przyrody. W dzisiejszej Rydzynie odzwierciedla się długa i barwna historia tego miasteczka. Miasto objęte jest opieką konserwatorską z uwagi na zachowany XVIII-wieczny układ przestrzenny i liczne zabytkowe budowle. Nazywane jest „perłą polskiego baroku” i uznawane jest za największą atrakcję turystyczną regionu leszczyńskiego i całej Wielkopolski. Najcenniejszym z rydzynskich zabytków jest barokowy Zamek z XV-XVIIw. – dawna rezydencji Stanisława Sułkowskiego i książąt Sułkowskich, wzniesiona przez J.S. Bellottiego i rzymianina osiadłego w Rydzynie Pompeo Ferrariego. Budowla wraz z przyległym do niego parkiem i terenami wokół stanowią jeden z najcenniejszych w Polsce zespołów pałacowo – parkowych.

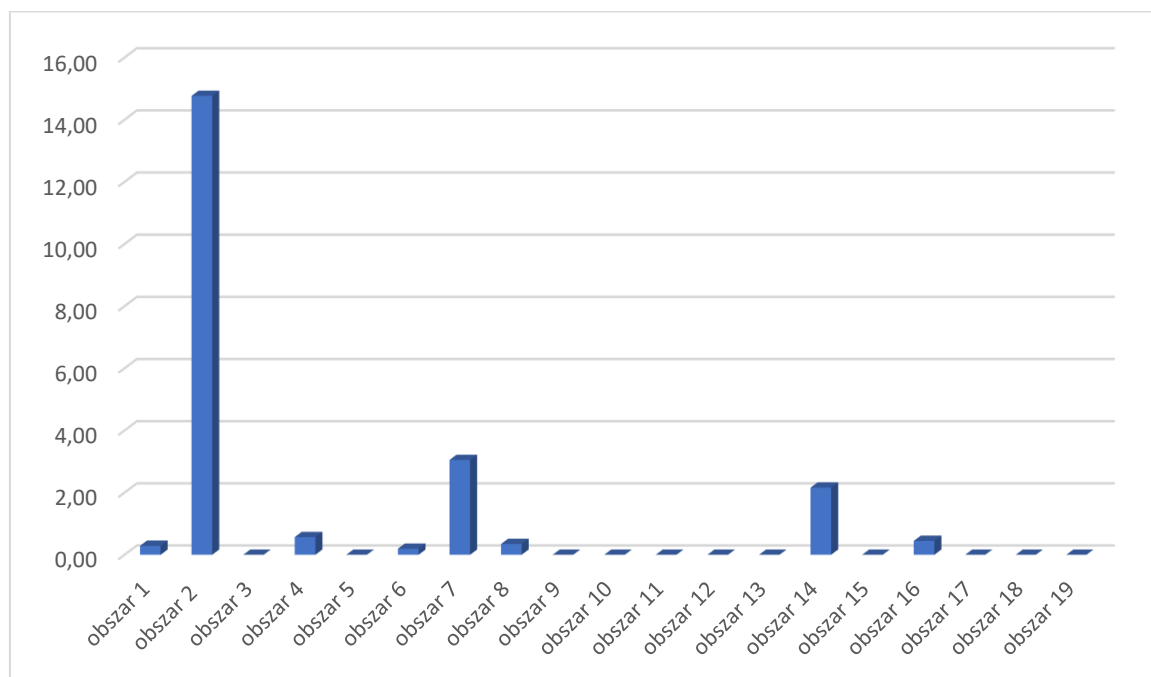
Aktualnie zasoby zabytkowe Gminy Rydzyna obejmują 74 zabytków wpisanych do rejestru zabytków.

<sup>51</sup> Dz.U. z 2022r., poz. 951 z późn. zm.

Tabela 27. Liczba zabytków.<sup>52</sup>

Nr	Liczba zabytków w przeliczeniu na 100 osób	Wskaźnik koncentracji	Skala problemu
1	0,24	0,33	0
2	10,62	14,76	3
3	0,00	0,00	0
4	0,39	0,55	0
5	0,00	0,00	0
6	0,13	0,19	0
7	2,11	2,93	3
8	0,24	0,33	0
9	0,00	0,00	0
10	0,00	0,00	0
11	0,00	0,00	0
12	0,00	0,00	0
13	0,00	0,00	0
14	1,49	2,07	3
15	0,00	0,00	0
16	0,31	0,43	0
17	0,00	0,00	0
18	0,00	0,00	0
19	0,00	0,00	0
Gmina	0,72	1,00	

Najwięcej zabytków występuje na obszarze nr 2 w Rydzynie, gdzie wskaźnik koncentracji wyniósł 14,76, stanowi to prawie 68 % wszystkich zabytków położonych w gminie Rydzyna.



Rysunek 26. Liczba zabytków.

<sup>52</sup> Opracowanie własne na podstawie danych zawartych w rejestrze zabytków.

## **4. WYZNACZENIE OBSZARU ZDEGRADOWANEGO ORAZ OBSZARU REWITALIZACJI.**

### **4.1. WYZNACZENIE OBSZARU ZDEGRADOWANEGO.**

Zamieszczona w niniejszym opracowaniu analiza czynników kryzysowych miała na celu identyfikację obszarów zdegradowanych na terenie Gminy Rydzyna. Ich szczegółowa analiza pozwoliła na wyznaczenie obszaru zdegradowanego, a w dalszym kroku wyłoniła obszar rewitalizacji.

Ustawodawca dopuszcza możliwość podziału obszaru zdegradowanego, rozumianego jako obszar na którym zidentyfikowano stan kryzysowy spowodowany koncentracją negatywnych zjawisk na podobszary, w tym podobszary nie posiadające ze sobą wspólnych granic, pod warunkiem stwierdzenia na każdym z podobszarów występowania koncentracji negatywnych zjawisk społecznych oraz gospodarczych, środowiskowych, przestrzenno-funkcjonalnych lub technicznych. Gmina Rydzyna nie dokonała podziału obszarów na podobszary.

Dokonana w diagnozie analiza wskaźnikowa (w oparciu o wykaz wskaźników zawarty w tabeli 2) oparta na korelacji sfery społecznej z pozostałymi sferami wyłoniła macierz obrazującą występowanie i poziom nasycenia negatywnych zjawisk w poszczególnych obszarach analitycznych.

W tabeli nr 27 przedstawiono w sposób zbiorczy wyniki analizy sfery społecznej, gospodarczej, środowiskowej, przestrzenno-funkcjonalnej oraz technicznej.

Tabela nr 28 prezentuje odchylenia w wartości sumarycznej nagromadzonych problemów od wartości średniej dla Gminy wraz z wyszczególnieniem obszarów analitycznych, które wykazują największą koncentrację zjawisk kryzysowych.

Podsumowanie analiz wykonano w formie tabelarycznej oraz graficznej przedstawionej poniżej.

*Tabela 28. Zbiorcze wyniki analizy.*<sup>53</sup>

---

<sup>53</sup> Opracowanie własne – podsumowanie analizy w oparciu o dane uzyskane od podmiotów zobowiązanych na podstawie art. 4 ustawy z dnia 06.09.2001r. o dostępie do informacji publicznej.



Diagnoza na potrzeby wyznaczenia obszaru zdegradowanego oraz obszaru rewitalizacji Gminy Rydzyna

Obszar analityczny			Skala problemu																		
			obszar 1	obszar 2	obszar 3	obszar 4	obszar 5	obszar 6	obszar 7	obszar 8	obszar 9	obszar 10	obszar 11	obszar 12	obszar 13	obszar 14	obszar 15	obszar 16	obszar 17	obszar 18	obszar 19
Strefa społeczna	Liczba osób bezrobotnych	2	2	0	0	0	3	2	0	2	3	0	3	0	0	3	0	1	0	3	
	Liczba osób długotrwale bezrobotnych	0	0	0	0	0	2	3	0	0	3	0	1	0	0	3	0	1	2	0	
	Liczba osób korzystających z pomocy społecznej	0	3	3	2	0	0	0	0	0	1	1	0	0	0	3	2	0	1	0	
	Liczba osób korzystających z pomocy społecznej dotkniętych problemem alkoholowym	0	0	0	3	0	0	0	0	0	0	0	0	0	0	3	0	0	0	0	
	Liczba osób korzystających z pomocy społecznej z tytułu długotrwałej lub ciężkiej choroby oraz niepełnosprawności	0	3	3	2	0	0	0	0	0	2	1	0	0	0	2	2	0	0	0	
	Liczba osób korzystających z pomocy społecznej z tytułu ubóstwa	0	3	3	1	0	0	0	3	0	0	3	3	0	0	0	3	0	3	0	
	Liczba osób korzystających z pomocy społecznej z tytułu bezradności	0	3	3	0	0	0	0	0	0	0	0	3	0	0	0	3	3	0	0	

Diagnoza na potrzeby wyznaczenia obszaru zdegradowanego oraz obszaru rewitalizacji Gminy Rydzyna

Liczba osób korzystających z pomocy społecznej z tytułu bezdomności	0	3	0	0	0	0	0	0	0	0	0	0	3	0	0	0	3	0	0	3
Liczba osób korzystających z pomocy społecznej z tytułu bezrobocia	0	3	0	3	0	2	3	0	0	3	0	0	3	0	3	0	0	0	0	0
Liczba osób korzystających z pomocy społecznej z tytułu wielodzietności	0	3	3	2	0	0	0	0	0	1	1	0	0	0	3	2	0	1	0	
Liczba stwierdzonych przestępstw i wykroczeń, w tym czynów karalnych nieletnich	1	3	0	3	3	0	1	0	0	0	0	0	0	0	0	3	2	3	0	
Liczba czynów karalnych popełnionych przez nieletnich ( 13-17 lat)	0	0	3	0	0	0	0	3	0	0	0	0	3	0	0	0	0	0	0	
Liczba wydanych niebieskich kart	0	0	0	3	0	0	1	3	0	0	3	0	0	3	0	3	2	0	0	
Liczba osób z orzeczeniem o stopniu niepełnosprawności	0	3	3	0	0	0	3	2	0	0	0	0	0	0	1	0	0	1	0	
Liczba osób urodzonych w 2022r.	0	2	2	0	3	1	0	0	3	0	0	2	0	3	0	3	0	0	3	

Diagnoza na potrzeby wyznaczenia obszaru zdegradowanego oraz obszaru rewitalizacji Gminy Rydzyna

		Ludność w wieku poprodukcyjnym w stosunku do ludności w wieku produkcyjnym	1	2	2	0	1	0	0	1	1	0	1	0	1	2	2	0	0	2	0
		Liczba fundacji, stowarzyszeń i organizacji społecznych	2	0	2	2	3	1	0	1	3	3	3	0	3	3	3	3	3	3	3
	gospodarcza	Liczba zarejestrowanych podmiotów gospodarczych (w tym spółki prawa handlowego)	0	1	2	0	0	0	3	2	3	1	1	1	0	3	1	1	1	2	0
	techniczna	Liczba indywidualnych źródeł ogrzewania na paliwa stałe - poniżej 3 klasy lub brak deklaracji CEEB	0	3	3	0	0	0	3	3	0	1	0	0	0	1	1	1	0	0	0
		Liczba obiektów użyteczności publicznej z oceną stanu technicznego poniżej średniej wartości tj. 3,85	2	3	1	0	0	0	3	0	0	0	0	0	3	0	3	0	1	0	0
	środowiskowa	Liczba kompostowników	0	0	0	0	3	0	1	3	3	3	3	3	3	3	2	3	3	2	3
		Powierzchnia odpadów stwarzających zagrożenie (azbest)	0	0	0	0	3	0	1	1	3	3	3	3	3	2	3	3	0	3	0

Diagnoza na potrzeby wyznaczenia obszaru zdegradowanego oraz obszaru rewitalizacji Gminy Rydzyna

przestrzenno - funkcjonalna	Liczba obiektów infrastruktury sportowej	2	3	1	3	3	2	3	3	3	0	0	1	0	0	0	0	0	0	0
	Liczba ogólnodostępnych placów zabaw i siłowni zewnętrznych ( bez szkolnych placów zabaw)	3	2	0	3	3	2	1	0	0	0	0	0	0	0	0	0	0	0	0
	Liczba zabytków	0	3	0	0	0	0	3	0	0	0	0	0	0	0	3	0	0	0	0

Analizując dane z powyższej tabeli możemy zauważyć, że wszystkie obszary w Gminie Rydzyna, za wyjątkiem obszaru nr 1, spełniają wymagania odnośnie występowania minimalnie 3 problemów społecznych o skali problemu minimum 2 oraz 1 problemu z kategorii innych niż społeczne w skali problemu minimum 2.

Następnie obliczono wartość sumaryczną nagromadzenia wszystkich występujących problemów stosując wcześniej opisane wagi dla poszczególnych wskaźników. Na podstawie wyników wyłoniono obszary w których występuje stan kryzysowy, w porównaniu z całym obszarem Gminy Rydzyna.

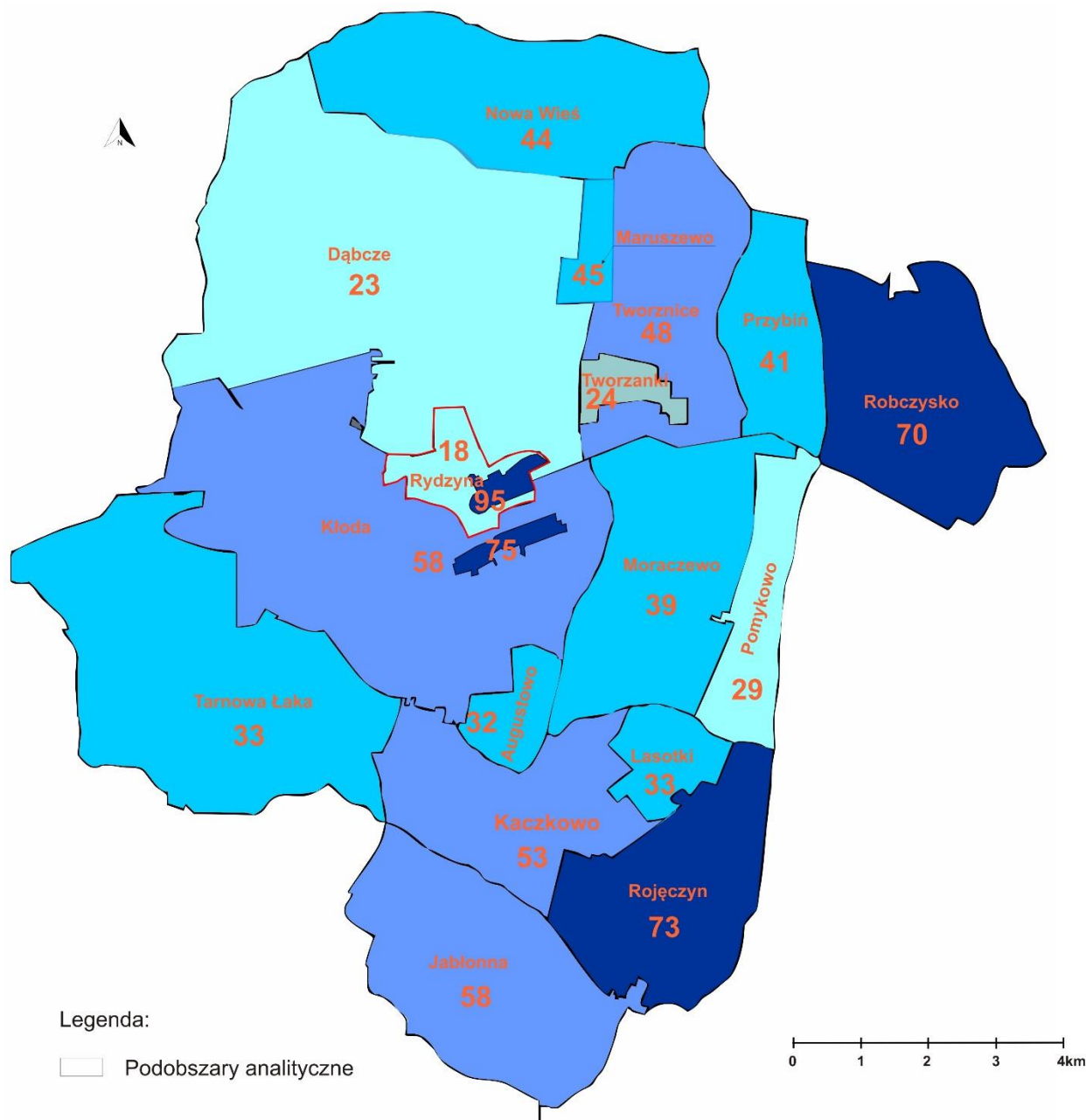
W poniższej tabeli przedstawiono odchylenia sumarycznej wartości nagromadzenia problemów obszarów od wartości średniej dla Gminy wraz z wyszczególnieniem obszarów analitycznych, które zostały wskazane jako te o największej koncentracji problemów.

Tabela 29. Sumaryczna wartość nagromadzenia problemów.

Nr	Sumaryczna wartość nagromadzenia problemów	% wartości średniej dla Gminy
1	18	38,38
2	95	202,58
3	75	159,93
4	58	123,68
5	32	68,24
6	23	49,05
7	58	123,68
8	53	113,02
9	33	70,37
10	45	95,96
11	39	83,16
12	44	93,83
13	29	61,84
14	41	87,43
15	70	149,27
16	73	155,67
17	33	70,37
18	48	102,36
19	24	51,18
Gmina	46,89	100%

Zgodnie z przyjętą metodyką obszar zdegradowany obejmuje następujące obszary analityczne: 2,3,4,7,8,15,16 oraz 18.

Wyniki przeprowadzonej analizy wskazuje poniższa mapa:



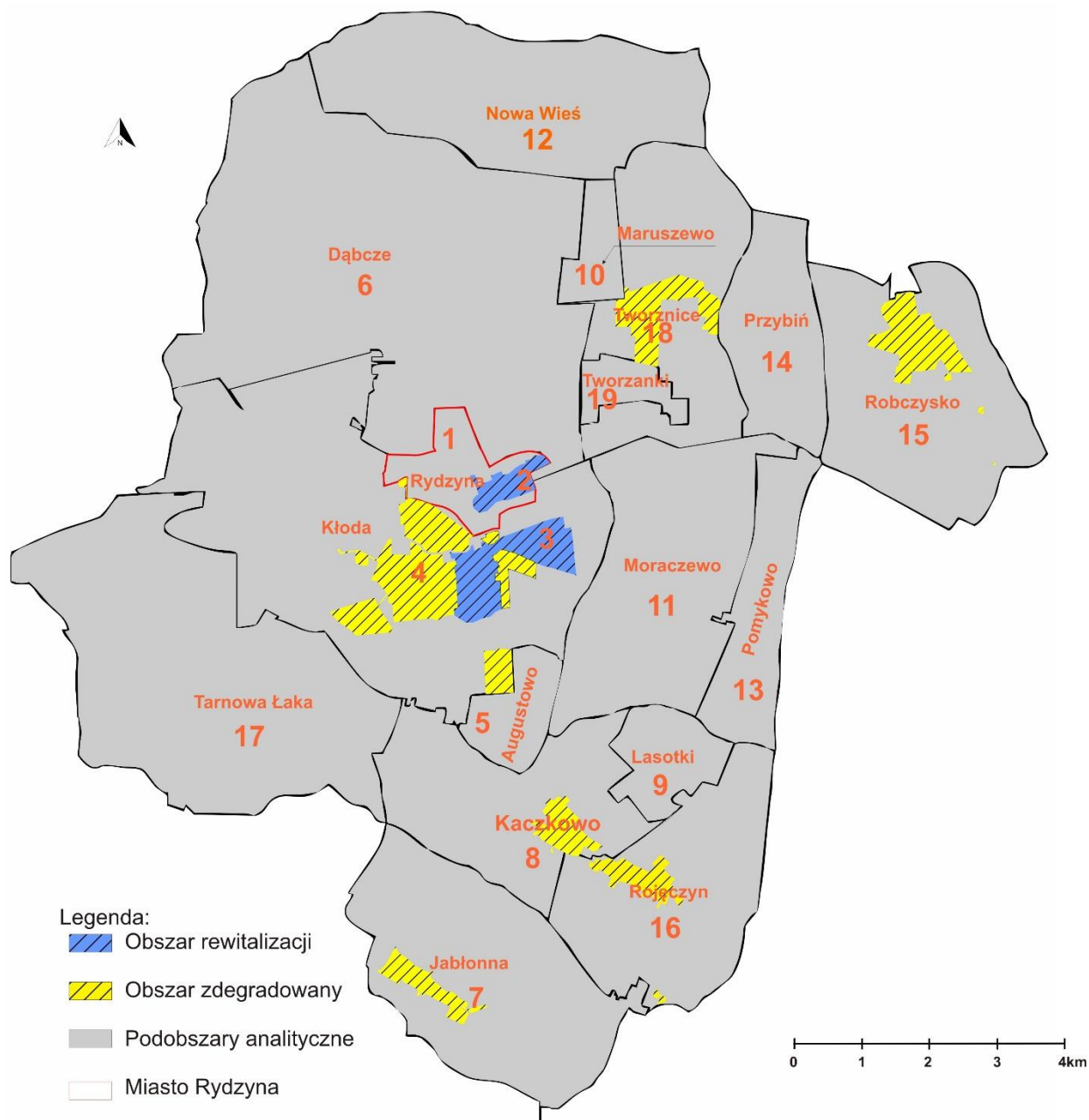
Rysunek 27. Sumaryczne wyniki przeprowadzonej diagnozy

## 4.2. WYZNACZENIE OBSZARÓW REWITALIZACJI NA OBSZARZE ZDEGRADOWANYM GMINY RYDZYNA.

Obszar rewitalizacji to zgodnie z art. 10 ustawy z dnia 9 października 2015r. o rewitalizacji – obszar obejmujący całość lub część obszaru zdegradowanego, cechujący się szczególną koncentracją negatywnych zjawisk, o których mowa w art. 9 ust. 1, na którym z uwagi na istotne znaczenie dla rozwoju lokalnego gmina zamierza prowadzić rewitalizację. Obszar rewitalizacji nie może być większy niż 20% powierzchni gminy oraz zamieszkały przez więcej niż 30% liczby mieszkańców gminy.

Z ustawy wprost wynika zatem, że aby dany obszar gminy mógł zostać uznany za obszar rewitalizacji konieczne jest, by występowała na nim koncentracja negatywnych zjawisk oraz by teren ten wykazywał istotność dla rozwoju lokalnego całej gminy.

Spełnienie wymogów dotyczących koncentracji negatywnych zjawisk (nagromadzenia przynajmniej 3 problemów społecznych oraz co najmniej 1 problemu niespołecznego na danym obszarze) oraz wysoki potencjał do przeprowadzenia działań rewitalizacyjnych, pozwoliły wyznaczyć, obszar rewitalizacji. Analiza powyższego pozwoliła na wykazanie, iż na terenie Gminy Rydzyna będą to tereny ujęte w obszarze 2 oraz obszarze 3, co przedstawia poniższa mapa.



Rysunek 28. Obszar zdegradowany i obszar rewitalizacji na tle Gminy Rydzyna

### 4.3. CHARAKTERYSTYKA OBSZARU REWITALIZACJI.

Wybrany obszar rewitalizacji składa się z dwóch obszarów: obszaru nr 2 oraz obszaru nr 3, o powierzchni łącznej 1,637 km<sup>2</sup>, co stanowi 1,2 % powierzchni gminy, Wybrany obszar rewitalizacji zamieszkuje 1080 osób, czyli przez 10,50 % ludności gminy.

Dane o powierzchni i ludności obszaru rewitalizacji prezentuje poniższa tabela

Tabela 30. Dane o powierzchni i ludności obszaru rewitalizacji

Obszar	Powierzchni obszaru (km <sup>2</sup> )	Procent powierzchni w stosunku do powierzchni Gminy	Liczba mieszkańców obszaru rewitalizacji	Procent liczby mieszkańców do liczby mieszkańców Gminy
2	0,425	0,31 %	471	4,58 %
3	1.212	0,89 %	609	5,92 %
Obszar rewitalizacji	1,637	1,2 %	1080	10,5 %

**Obszar 2** obszar 2 wyznaczonego obszaru rewitalizacji leży w mieście Rydzyna i stanowi jego wschodnią część.

Obejmuje ulice: 1 Maja, Adama Mickiewicza, Aleja Kasztanowa nr 1, Henryka Sienkiewicza, Ignacego Paderewskiego, Jana Matejki, Kościelna, Konstytucji 3 Maja nr od 1 do 11, Krótka, Mała, Plac Jana Dąbrowskiego, Plac Zamkowy, Rynek, Rzeczypospolitej nr od 1 do 3, Tylna nr 6 i nr 9, Słowackiego, Wolności nr od 1 do 11, Wolności nr od 20 do 22, Zamkowa.

Na obszarze tym zdiagnozowano występowanie następujących problemów

- społecznych:

- Liczba osób bezrobotnych
- Liczba osób korzystających z pomocy społecznej
- Liczba osób korzystających z pomocy społecznej z tytułu długotrwałej lub ciężkiej choroby oraz niepełnosprawności
- Liczba osób korzystających z pomocy społecznej z tytułu ubóstwa
- Liczba osób korzystających z pomocy społecznej z tytułu bezradności
- Liczba osób korzystających z pomocy społecznej z tytułu bezdomności
- Liczba osób korzystających z pomocy społecznej z tytułu bezrobocia
- Liczba osób korzystających z pomocy społecznej z tytułu wielodzietności
- Liczba stwierdzonych przestępstw i wykroczeń, w tym czynów karalnych nieletnich



- Liczba osób z orzeczeniem o stopniu niepełnosprawności
- Liczba osób urodzonych w 2022r.
- Ludność w wieku poprodukcyjnym w stosunku do ludności w wieku produkcyjnym

-technicznych:

- Liczba indywidualnych źródeł ogrzewania na paliwa stałe - poniżej 3 klasy lub brak deklaracji CEEB
- Liczba obiektów użyteczności publicznej z oceną stanu technicznego poniżej średniej wartości tj. 3,85

-funkcjonalno przestrzennych:

- Liczba obiektów infrastruktury sportowej
- Liczba ogólnodostępnych placów zabaw i siłowni zewnętrznych ( bez szkolnych placów zabaw)
- Liczba zabytków

**Obszar 3** wyznaczonego obszaru rewitalizacji leży w miejscowości Kłoda, które znajduje się w środkowej części Gminy Rydzyna, obejmuje numery Kłoda od 8 do 55, Kłoda od 124 do 140.

Na obszarze tym zdiagnozowano występowanie następujących problemów

- społecznych:

- Liczba osób korzystających z pomocy społecznej
- Liczba osób korzystających z pomocy społecznej z tytułu długotrwałej lub ciężkiej choroby oraz niepełnosprawności
- Liczba osób korzystających z pomocy społecznej z tytułu ubóstwa
- Liczba osób korzystających z pomocy społecznej z tytułu bezradności
- Liczba osób korzystających z pomocy społecznej z tytułu wielodzietności
- Liczba czynów karalnych popełnionych przez nieletnich ( 13-17 lat)
- Liczba osób z orzeczeniem o stopniu niepełnosprawności
- Liczba osób urodzonych w 2022r.
- Ludność w wieku poprodukcyjnym w stosunku do ludności w wieku produkcyjnym
- Liczba fundacji, stowarzyszeń i organizacji społecznych

-gospodarczych:

- Liczba zarejestrowanych podmiotów gospodarczych ( w tym spółki prawa handlowego)

-technicznych:

- Liczba indywidualnych źródeł ogrzewania na paliwa stałe - Poniżej 3 klasy lub brak deklaracji CEEB

## 5. SPIS TABEL.

Tabela 1. Podział gminy Rydzyna na obszary. ....	5
Tabela 2. Zestawienie wykorzystanych wskaźników wraz z przypisanymi im wagami. ....	7
Tabela 3. Liczba osób bezrobotnych. ....	11
Tabela 4. Liczba osób długotrwale bezrobotnych. ....	12
Tabela 5. Liczba osób korzystających z pomocy społecznej. ....	14
Tabela 6. Liczba osób korzystających z pomocy społecznej dotkniętych problemem alkoholowym. ....	16
Tabela 7. Liczba osób korzystających z pomocy społecznej z tytułu długotrwałej lub ciężkiej choroby oraz niepełnosprawności. ....	18
Tabela 8. Liczba osób korzystających z pomocy społecznej z tytułu ubóstwa. ....	20
Tabela 9. Liczba osób korzystających z pomocy społecznej z tytułu bezradności. ....	22
Tabela 10. Liczba osób korzystających z pomocy społecznej z tytułu bezdomności. ....	23
Tabela 11. Liczba osób korzystających z pomocy społecznej z tytułu bezrobocia. ....	25
Tabela 12. Liczba osób korzystających z pomocy społecznej z tytułu wielodzietności. ....	27
Tabela 13. Liczba stwierdzonych przestępstw i wykroczeń, w tym czynów karalnych nieletnich. ....	29
Tabela 14. Liczba czynów karalnych popełnionych przez nieletnich (13 – 17 lat). ....	31
Tabela 15. Liczba wydanych niebieskich kart. ....	33
Tabela 16. Liczba osób z orzeczeniem o stopniu niepełnosprawności. ....	34
Tabela 17. Liczba osób urodzonych w 2022 roku. ....	36
Tabela 18. Ludność w wieku poprodukcyjnym w stosunku do ludności w wieku produkcyjnym. ....	38
Tabela 19. Liczba fundacji, stowarzyszeń i organizacji społecznych. ....	40
Tabela 20. Liczba zarejestrowanych podmiotów gospodarczych (w tym spółek prawa handlowego). ....	42
Tabela 21. Indywidualne źródła ogrzewania. ....	44
Tabela 22. Liczba obiektów użyteczności publicznej z oceną stanu technicznego. ....	46
Tabela 23. Liczba kompostowników w przeliczeniu na 100 osób. ....	47
Tabela 24. Odpady stwarzające zagrożenie w przeliczeniu na 100 osób. ....	49
Tabela 25. Liczba obiektów infrastruktury sportowej. ....	51
Tabela 26. Liczba ogólnodostępnych placów zabaw i siłowni zewnętrznych (bez szkolnych placów zabaw). ....	53
Tabela 27. Liczba zabytków. ....	55
Tabela 28. Zbiorcze wyniki analizy. ....	56
Tabela 29. Sumaryczna wartość nagromadzenia problemów. ....	61
Tabela 30. Dane o powierzchni i ludności obszaru rewitalizacji. ....	64

## 6. SPIS RYSUNKÓW.

Rysunek 1. Podział Gminy Rydzyna na obszary analityczne.....	6
Rysunek 2. Liczba osób bezrobotnych.....	12
Rysunek 3. Liczba osób długotrwale bezrobotnych. ....	13
Rysunek 4. Liczba osób korzystających z pomocy społecznej. ....	15
Rysunek 5. Liczba osób korzystających z pomocy społecznej dotkniętych problemem alkoholowym. ...	17
Rysunek 6. Liczba osób korzystających z pomocy społecznej z tytułu długotrwałej lub ciężkiej choroby oraz niepełnosprawności.....	19
Rysunek 7. Liczba osób korzystających z pomocy społecznej z tytułu ubóstwa. ....	21
Rysunek 8. Liczba osób korzystających z pomocy społecznej z tytułu bezradności. ....	23
Rysunek 9. Liczba osób korzystających z pomocy społecznej z tytułu bezdomności. ....	24
Rysunek 10. Liczba osób korzystających z pomocy społecznej z tytułu bezrobocia. ....	26
Rysunek 11. Liczba osób korzystających z pomocy społecznej z tytułu wielodzietności. ....	28
Rysunek 12. Liczba stwierdzonych przestępstw i wykroczeń, w tym czynów karalnych nieletnich. ....	30
Rysunek 13. Liczba czynów karalnych popełnionych przez nieletnich (13 – 17 lat).....	32
Rysunek 14. Liczba wydanych niebieskich kart. ....	34
Rysunek 15. Liczba osób z orzeczeniem o stopniu niepełnosprawności.....	35
Rysunek 16. Liczba osób urodzonych w 2022 roku. ....	37
Rysunek 17. Ludność w wieku poprodukcyjnym w stosunku do ludności w wieku produkcyjnym.....	39
Rysunek 18. Liczba fundacji, stowarzyszeń i organizacji społecznych.....	41
Rysunek 19. Liczba zarejestrowanych podmiotów gospodarczych (w tym spółek prawa handlowego)..	43
Rysunek 20. Indywidualne źródła ogrzewania. ....	45
Rysunek 21. Liczba obiektów użyteczności publicznej z oceną stanu technicznego.....	46
Rysunek 22. Liczba kompostowników w przeliczeniu na 100 osób. ....	48
Rysunek 23. Odpady stwarzające zagrożenie.....	50
Rysunek 24. Liczba obiektów infrastruktury sportowej. ....	52
Rysunek 25. Liczba ogólnodostępnych placów zabaw i siłowni zewnętrznych (bez szkolnych placów zabaw).....	54
Rysunek 26. Liczba zabytków. ....	55
Rysunek 27. Sumaryczne wyniki przeprowadzonej diagnozy .....	62
Rysunek 28. Obszar zdegradowany i obszar rewitalizacji na tle Gminy Rydzyna.....	63